

§ 22

Dnr 2024/00064

**Kompetens- och arbetslivsnämndens  
Verksamhetsrapport per den 31 augusti 2024****Kompetens- och arbetslivsnämndens arbetsutskotts förslag till  
beslut**

- 1 Kompetens- och arbetslivsnämnden beslutar att godkänna kompetens- och arbetslivsnämndens verksamhetsrapport per den 31 augusti.

**Sammanfattning**

Verksamhetsrapporten delades ut och presenterades vid mötet men saknar fortfarande de ekonomiska delarna. Ett mer komplett dokumentet kommer att skickas ut som bilaga till kallelse inför kompetens- och arbetslivsnämndens möte 25 september.

---

Justerarnas signaturer			Protokollsutdraget bestyrks
Digital justering			

## Godkännande av kompetens- och arbetslivsnämndens Verksamhetsrapport per den 31 augusti 2024

### Förslag till beslut

- 1 Kompetens- och arbetslivsnämnden beslutar att godkänna kompetens- och arbetslivsnämndens verksamhetsrapport per den 31 augusti.

### Sammanfattning

För att kompetens- och arbetslivsnämndens arbetsutskott skulle få ta del av en, så långt det är möjligt, komplett verksamhetsrapport per den 31 augusti delades dokumentet ut och presenteras vid mötet 11 september.

Det som ändrats i dokumentet sedan arbetsutskottets möte är

- justerade siffror under rubriken Nulägesanalys,
- text under rubrikerna Ekonomisk redovisning för perioden, Verksamhetsredovisning och Investeringsredovisning.

### Beslutsunderlag

- Tjänsteutlåtande från kompetens- och arbetslivsförvaltningen, 2024-09-18

### Beslutet ska skickas till

Kommunstyrelsen  
Ekonomikontoret

Robert Rydquist  
Förvaltningschef



# Verksamhetsrapport per augusti 2024

KOMPETENS- OCH ARBETSLIVSNÄMNDEN

# Innehåll

Inledning.....	3
Viktiga händelser för resultat och ekonomisk ställning .....	4
Vision, mål och styrning.....	10
Nämndens mål .....	11
Skapa förutsättningar för ett socialt hållbart Falköping .....	11
Skapa förutsättningar för ett attraktivare Falköping.....	20
Skapa förutsättningar för ett näringsliv som utvecklas .....	24
Kommunens organisation ska vara utvecklande och förnyande med en tillitsbaserad styrning.....	29
Kommunens styrkedja .....	34
Verksamhetsredovisning .....	35
Personalredovisning .....	37
Ekonomiska förutsättningar.....	39
Ekonomisk redovisning för perioden .....	40
Verksamhetsredovisning .....	42
Investeringsredovisning.....	44

Senast uppdaterad 2024-09-10  
Kompetens- och arbetslivsförvaltningen

# Inledning

## Syfte

Syftet med verksamhetsrapporten är att vara ett verktyg för uppföljning av verksamhetsplan och en indikation hur målarbetet i kommunen fortgår. Delårsrapporten syftar också tydliggöra att mål och ambitioner samspelar med de resurser som kommunen avsatt i verksamhetsplanen. Verksamhetsrapporten ska även fungera som ett underlag till eventuella verksamhetsförändringar som kan behövas för att nå mål och ekonomiska resultat.

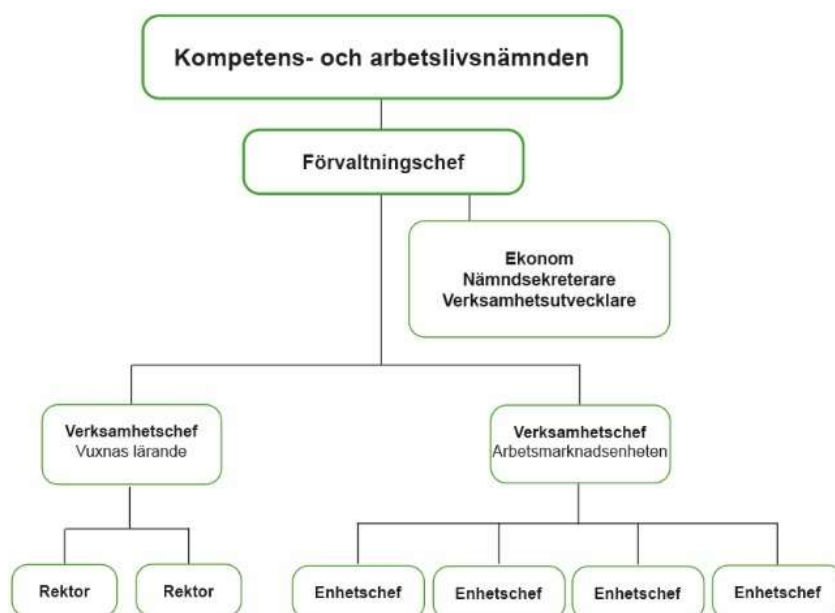
Den kommunövergripande delårsrapporten har som utgångspunkt i kommunen som helhet, där varje nämnd har ansvar att bidra till kommunfullmäktiges övergripande mål och koppla till varje nämnds uppdrag och utvecklingsbehov. Kommunen är inne i ett utvecklingsarbete som syftar till att sammanföra verksamhets- och ekonomistyrning. Nämnden följer kontinuerligt upp sin verksamhetsplan och budget i samband med kommunens gemensamma uppföljningar vid första tertialen, delårsbokslutet i augusti och årsbokslutet.

## Nämndens uppdrag

Kompetens- och arbetslivsnämnden (KAN) är kommunens organ med ansvar för arbetsmarknadsenheten (AME), ekonomiskt bistånd enligt § 3 i KANs reglemente, kommunal vuxenutbildning, uppdragsutbildning och eftergymnasiala utbildningar.

Kompetens- och arbetslivsförvaltningen (KAF) ska vara en mötesplats och nätverksmotor för lokal och regional utveckling.

## Organisation



## Kommunal verksamhet i annan juridisk form

- Vuxenutbildning
  - Jensen Education school AB
  - NTI-skolan
  - Yrkesakademin

## Viktiga händelser för resultat och ekonomisk ställning

### Händelser av väsentlig betydelse

#### *Förändringar i ersättningar och bidrag*

Arbetsförmedlingen (AF) har ändrat stödnivåerna för nystartsjobb vilket innebär att nämnden måste anpassa volymerna nedåt för att hålla tilldelad budgetram för året. Ytterligare osäkerhet som kan ha ekonomisk påverkan är AFs otydlighet kring förstärkt arbetsträning (FAT). Under hösten 2023 fick förvaltningen information om att FAT skulle upphöra men detta har ännu inte trätt i kraft och ser heller inte ut att göra det den närmaste tiden.

Regeringen har förlängt tilläggsbidraget gällande bostadsbidrag till barnfamiljer till 31 december 2024. Detta kan vara en av orsakerna till att antal barnfamiljer som tidigare stått i behov av ekonomiskt bistånd har minskat de senaste åren. När tilläggsbidraget inte längre gäller kan det påverka förvaltningen med ökade kostnader.

#### *Genomlysning automatisering av handlägningsprocessen för ekonomiskt bistånd*

Inom AME pågår ett omfattande utvecklingsarbete som ska öka graden av stegförflyttningar mot egen eller för individen rätt typ av försörjning. Under årets första halvår har genomlysning skett av förvaltningens förutsättningar för att nå så hög grad av automation för ekonomiskt bistånd som möjligt. Efter sommaren fick nämnden och fackliga parter ta del av slutrapporten med rekommendationer för implementering och eventuella förändringar gällande arbetssätt och organisation. En viktig del i genomlysningen har varit att kartlägga handlägningsprocessen för att synliggöra flöden och få beslutsunderlag för verksamhetsutveckling. Höstens arbete fokuserar på att ta fram en ny process för återansökningar samt inventering och utveckling av insatser, processer och organisation. Den nya digitala handlägningsprocessen ska bygga på tillit och stödjas av relevanta och systematiska stickprovskontroller. Arbetet är resurskrävande och kommer att så vara under lång tid framöver. Rekrytering har skett av en verksamhetsutvecklare med inriktning mot digitalisering och systemförvaltningen vilket kommer stärka arbetet med att låta digitala system och tekniska lösningar verka för att verksamheterna blir effektivare och bidrar till högre kvalitet för elever, deltagare, kunder och klienter.

### ***Modell jobbspår***

Vårens planering och samarbete med Jula Sverige AB där individer anställs av Jula via nystartsjobb och handleds av koordinator hos förvaltningen, är i gång. Med det tydliga syftet att individerna ska vara anställningsbara hos arbetsgivaren efter avslut kombineras utbildningsinsatser t.ex. truckförarkort, med en bidragsanställning. Ytterligare exempel på jobbspår är utbildning av serviceassistenter i samarbete med socialförvaltningen samt resurspersoner inom barnomsorg. Framåt planerar förvaltningen att undersöka om enheten Fabriken kan användas som jobbspår riktat mot industrisektorn. Modellen jobbspår behöver provas och justeras mot yrkesroller och branscher så att fler kan bli anställningsbara samtidigt som arbetsgivare får den arbetskraft de behöver. Subventionerade anställningar ska användas på ett effektivt och effektfullt sätt som generar hållbara resultat i form av reguljära anställningar. Detta kommer att kräva god samverkan med kommunens arbetsgivare och kommunens näringslivsavdelning.

### ***Beviljade projekt***

Under våren beviljades Falköpings kommun Skolverkets riktade insatser för nyanlända och flerspråkiga barns och elevers utbildning. Inom Vuxnas lärande planeras för tre insatser med start i augusti, riktad vägledning inom AMEs verksamheter, kompetensutveckling genom Nationellt centrum för svenska som andraspråk samt en koordinator för projektet. Projekttiden är augusti 2024 till juni 2026.

Andra projekt som pågår inom förvaltningen är Helhetslyftet och Cresco+.

### ***Massflyktsdirektivet gällande Ukraina***

Massflyktsdirektivet som ger ukrainare möjlighet att få tillfälligt skydd är förlängt och innebär att de ukrainare som kom till Sverige före 1 november 2022 kan folkbokföra sig. De som folkbokförs skrivs ut ur Migrationsverkets mottagandesystem vilket gör att ansvaret övergår till kommunen. Idag har ett fåtal personer från Ukraina folkbokfört sig i Falköpings kommun och det finns inte tillräcklig information för att säga hur situationen utvecklar sig. Det kan innebära ökad ekonomisk belastning för förvaltningen och krav på att snabbt kunna anpassa och utöka tjänster och samverkansstrukturer för att möta behov gällande boende, hälsa och integrationsstöd.

### ***Nämndens nulägesanalys***

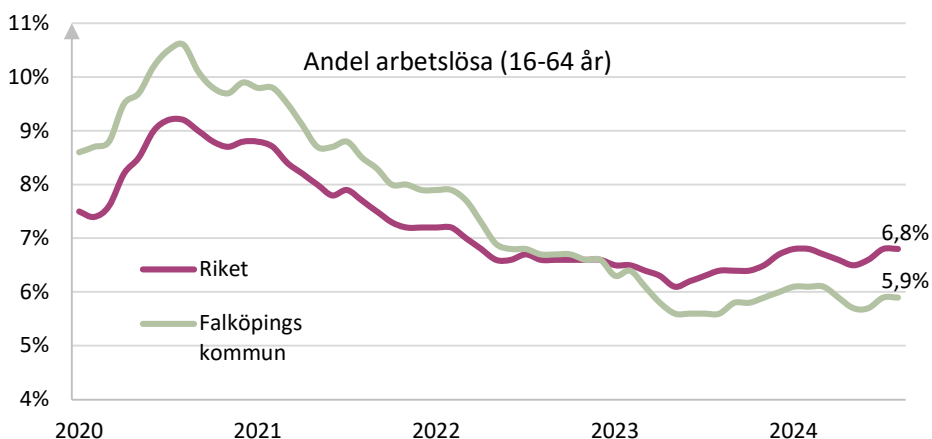
Arbetsmarknaden har under 2024 visat större motståndskraft än vad många prognosmakare förväntat sig. I Falköping är 935 personer inskrivna hos AF per augusti. Det motsvarar en arbetslöshet på 5,9 procent. Under året har arbetslösheten för kommunen pendlat inom ett snävt intervall. Som lägst 5,7 procent, som högst 6,1 procent.

Arbetslösheten för riket som helhet uppgår till 6,8 procent och i Västra Götalandsregionen 6,2 procent.

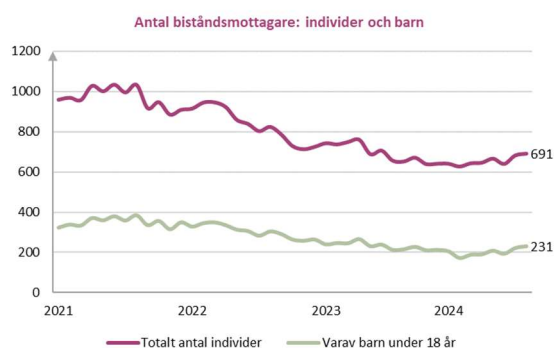
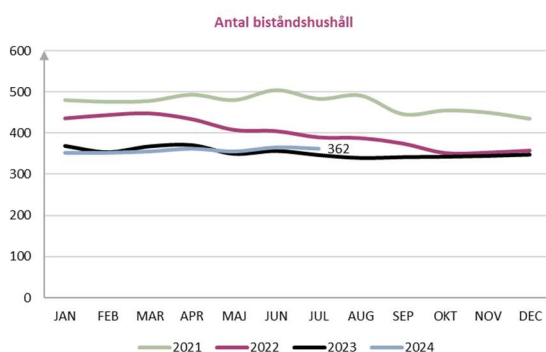
Ungdomsarbetslösheten uppgår till 7,9 procent vilket är i paritet med regionens medelvärde och en halv procentenhet lägre än riket.

I en regional jämförelse sticker Falköping ut med en hög arbetslöshet bland utrikesfödda, men även i att andelen inskrivna som klassas som kortutbildade (saknar gymnasial utbildning) är näst högst av de 49 kommunerna.

Prognoser från bland annat AF tyder på att arbetslösheten kommer att fortsätta öka under 2024 för att därefter gradvis minska under 2025 i takt med att konjunkturen stärks. Arbetslösheten bedöms öka mest i storstadslänen och i södra Sverige under 2024. I norra Sverige väntas arbetslösheten minska svagt under både 2024 och 2025. Trots att arbetslösheten väntas öka något från dagens nivåer bedöms bristen på utbildad arbetskraft kvarstå, då många av de arbetsökande saknar de kompetenser som arbetsgivarna efterfrågar.



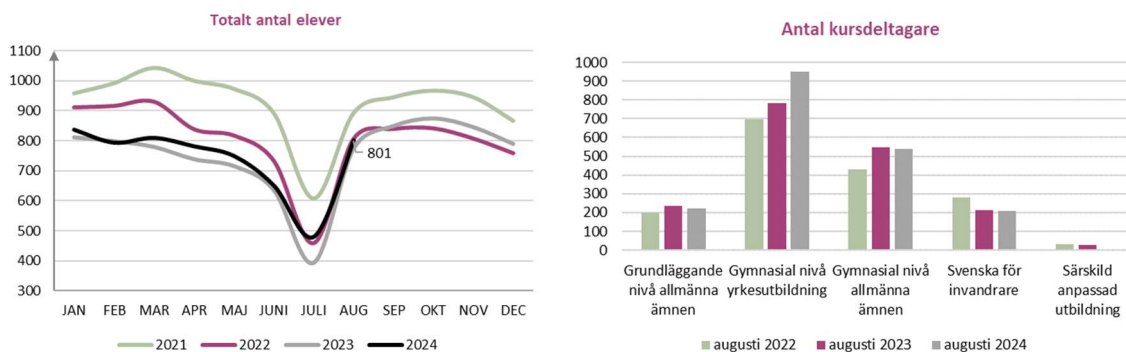
Antalet hushåll som fått beviljat ekonomiskt bistånd fortsätter att ligga på stabila nivåer. I augusti 2024 erhöll 359 hushåll ekonomiskt bistånd. Det motsvarar 681 individer varav 226 är barn under 18 år.



Volymerna inom kommunal vuxenutbildning är något högre än vad nämnden förväntat sig för 2024 men alltså på lägre nivåer än 2022 och



2021. Det gäller framför allt kurser på grundläggande och gymnasial nivå, såväl fristående som yrkeskurser. Inom utbildning i svenska för invandrare (sfi) är volymerna fortsatt lägre än tidigare år. Ökningen inom grundläggande och gymnasiala kurser tros hänga ihop med minskningen inom sfi under fjolåret. Hypotesen är att man studerar vidare inom andra områden av vuxenutbildningen.



Under augusti månad 2024 var totalt 801 elever inskrivna inom ramen för kommunens vuxenutbildning, det motsvarar 1926 kursdeltagare.

### Nämndens omvärldsanalys

Förvaltningens verksamhetsplan har använt material från Sveriges kommuner och regioner (SKR)<sup>1</sup> som grund för omvärldsanalys. SKR definierar fem övergripande områden som starkt kan påverka Sverige och övriga världen

- demografi
- globalisering
- grön omställning
- värderingar
- teknikutveckling

Under de senaste åren har Falköpings befolkning minskat, vilket resulterat i lägre skatteintäkter och minskade volymer inom omsorg och utbildning. Denna demografiska förändring, som speglar en bredare trend i västvärlden med låga födelsetal och en åldrande befolkning, kommer att påverka kommunen på både kort och lång sikt. Inom de närmaste 10 åren förväntas antalet invånare över 80 år öka med nästan 50 %, samtidigt som antalet personer i arbetsför ålder endast ökar marginellt och färre barn föds. Gapet mellan den kompetens som behövs och den kompetens som finns att tillgå kommer att bli större och konkurrensen om arbetskraft kommer att hårdna. Dessa förändringar kan påverka nämnden i både kort och långt perspektiv

<sup>1</sup>

<https://skr.se/skr/demokratiledningstyrning/styrningledning/planeringuppfoljningstodmateriel/planeraplaneringsprocessen/omvarldsanalys10trender.14908.html>

gällande målgrupper, utformning av utbildningsutbud och arbetsmarknadsinsatser. Utbildningsutbud, sociala arbetsinsatser och arbetsmarknadspolitiska åtgärder ska matcha arbetsmarknadens behov och samtidigt möta individens behov. Den kommunala vuxenutbildningen bär en viktig roll för att bidra till att täta kompetensglapp mellan arbetsgivare och individ. Förmågan till omställning kommer att vara en nyckelfaktor för att möta arbetsmarknadens krav och förväntningar och här kommer förvaltningens roll att vara viktig.

Arbetsmarknaden har under 2024 visat större motståndskraft än vad många prognosmakare förväntat sig. Endast marginella öknings i arbetslöshet noteras. I Falköping är 937 personer inskrivna på AF under juli månad 2024. Det motsvarar en arbetslöshet på 5,9 % i kommunen vilket är något högre än augusti 2023 (5,6 %). Arbetslösheten för riket som helhet är 6,8 % och i Västra Götalandsregionen 6,1 %. I en regional jämförelse sticker Falköping ut med en hög arbetslöshet bland utrikesfödda och med en hög andel inskrivna hos AF som är kortutbildade (saknar en gymnasial utbildning).

Prognoser från bland annat AF tyder på att arbetslösheten kommer att fortsätta öka under 2024 för att därefter gradvis minska under 2025 i takt med att konjunkturen stärks. Trots att arbetslösheten väntas öka något från dagens nivåer bedöms bristen på utbildad arbetskraft kvarstå, då många av de arbetssökande saknar de kompetenser som arbetsgivarna efterfrågar. Oavsett konjunkturläge kommer efterfrågan på utbildad arbetskraft att vara stor, inte minst inom vård och omsorg, vilket framför allt beror på fler äldre i befolkningen. När arbetskraftsutbud och efterfrågan på kompetens är i obalans skapas strukturella och mer långsiktiga problem med långtidsarbetslöshet som följd. Långtidsarbetslösa riskerar att hamna i ett större utanförskap och komma i behov av mer stöd och anpassning. Falköping har en hög andel klienter med långvariga behov men i relation till jämförbara kommuner även en högre andel med arbetshinder sociala skäl samt sjuk-skrivna utan rätt till ersättning. Det är orsaker som inte påverkas av tillgången till arbetstillfällen eller konjunktur.

Digitalisering och teknisk utveckling förändrar hur kommunmedlemmar lever, arbetar och studerar samtidigt som det skapar nya möjligheter för förvaltningen att effektivisera sina tjänster samt i vilka former utbildning eller andra insatser kan erbjudas. Det förväntas ofta att kontakt och kommunikation kan ske både digitalt och fysiskt vilket ställer krav både på tekniska lösningar och på verksamhetens digitala mognad. Välfärdsbrottlighet kan identifieras lättare med teknik och ger förutsättningar för att effektivt och rättssäkert identifiera felaktiga utbetalningar och bidragsbrott. Genom att nyttja teknisk utveckling frigörs tid så att mänskliga resurser effektivt kan användas där de behövs bäst.

Världen är fortsatt präglad av osäkerhet med pågående och eskalerande konflikter och klimatförändringar. På nära avstånd i Europa pågår

fortfarande kriget i Ukraina och i dagsläget finns inget som tyder på att ett slut närmar sig. Trots en orolig omvärld, med en upptrappad konflikt i Mellanöstern, är Migrationsverket prognos för antalet asylsökande oförändrad. Sverige har en lägre asylinvandring idag än för ett par år sedan vilket påverkar delar av förvaltningens pedagogiska verksamheter både nu och framåt. Elever från sfi går ofta vidare till andra studier inom förvaltningen vilket gör att minskade volymer inom sfi kan ses som prognosticerande för övriga pedagogiska verksamheter framöver. Massflyktsdirektivet som ger ukrainare möjlighet att få tillfälligt skydd är förlängt och innebär att de ukrainare som kom till Sverige före 1 november 2022 kan folkbokföra sig. De som folkbokförs skrivs ut ur Migrationsverkets mottagandesystem vilket innebär att ansvaret övergår till kommunen. Idag har ett fåtal personer från Ukraina folkbokfört sig i Falköpings kommun och det finns inte tillräcklig information för att säga hur det kommer utveckla sig. Det kan innebära ökad ekonomisk belastning för förvaltningen och krav på att snabbt kunna anpassa och utöka sina tjänster och samverkansstrukturer för att möta behov gällande boende, hälsa och integrationsstöd.

Klimatförändringarna ställer ytterligare krav på kommunen att anpassa sig till nya risker och arbeta mot ett minskat klimatavtryck. Det är avgörande för Falköping att ställa om till hållbara och cirkulära arbetssätt, där både kommuner och regioner bär ett stort ansvar.

Flera kommande lagändringar kommer att påverka förvaltningens verksamheter. Den nya socialtjänstlagen, som framhäver vikten av förebyggande arbete och individualiserade bedömningar, samt reformen för aktivitetskrav på heltid för biståndsmottagare med arbetsförmåga, kommer att ställa nya krav på processer och arbetssätt. Reformen syftar till att öka graden av sysselsättning och ekonomisk självständighet bland kommunens invånare, men kan också öka stress och marginalisering för redan utsatta grupper om inte kraven anpassas väl efter individernas behov. Det kommer vara viktigt att insatser rustas och stärker individer på ett kunskaps- och evidensbaserat vis. SKR ser en risk att insatser kan bli uddlösa och av motprestationskaraktär.

Samhällsekonomi, arbetsmarknad och oro i omvärlden är faktorer som i hög grad och med kort varsel kan påverka förvaltningen. Omvärldsbevakning och analyser av data kommer även fortsatt att vara av stor vikt för att förvaltningen ska kunna bemöta, fördela och ställa om resurser när så behövs.

# Vision, mål och styrning

## **Kommunens vision ”Det Goda Livet”**

Det Goda Livet är kommunens vision om det hållbara samhället, ett samhälle i balans och harmoni, även för kommande generationer. Det Goda Livet bygger på allas lika värde och på samhällsaktiva invånare. Livskvalitetsfrågorna värnas för att öka välbefinnandet och trivseln för invånarna i Falköpings kommun.

Förvaltningens uppdrag och målarbete bidrar till att människor ska bli mer självständiga och närma sig egen försörjning. Genom att erbjuda möjligheten att lära nytt, lära om och lära mer kan medborgare få förutsättningar att ta nästa steg. Utgångspunkten ska vara vad den enskilde individen har med sig samt arbetsmarknadens behov avseende kompetens och arbetskraft. Målet är att ha ett relevant utbud av utbildningar och insatser som matchar såväl medborgarnas behov som arbetslivets efterfrågan. Arbetet med att skapa kontakter mellan arbetsliv och utbildning är av största vikt utifrån att etablering på arbetsmarknaden lyfts som en central del i kommunens flerårsplan. Det är i linje med de nationella målen för den kommunala vuxenutbildningen där varje elev ska få en god grund för fortsatt utbildning och stärka sin ställning i arbets- och samhällslivet. Nämnden bidrar därmed till kommunens vision Det goda livet.

## **Kommunfullmäktiges övergripande mål och Agenda 2030**

Agenda 2030 består av 17 globala mål för hållbar utveckling. Dessa syftar till att utrota fattigdomen, stoppa klimatförändringarna samt skapa trygga och fredliga samhällen.

KAN bidrar till kommunens fyra mål med delmål som tydliggör nämndens och förvaltningens roll och uppdrag för medarbetare och medborgare.

Nämndens arbete med de globala målen enligt Agenda 2030 sker såväl i de dagliga som i de strategiska processerna inom förvaltningen.

Förvaltningens verksamhetsplan är bryggan mellan flerårsplan och förvaltningens två verksamhetsgrenar, AME och Vuxnas lärande. Framgångsfaktorer för ett lyckat systematiskt kvalitetsarbete är medarbetarnas kännedom om och delaktighet i målarbetet. Förvaltningen värnar ett arbetsätt som får delarna att vävas samman till en helhet där varje medarbetare får förståelse för hur denne är med och bidrar till Falköpings kommuns utveckling. Kännedom om mål- och ekonomistyrning samt förstärkning av styrkedjan är ett ständigt pågående arbete på alla nivåer inom förvaltningen. Analysarbetet ska ske i alla led och bidrar till ökad delaktighet och tillit vilket stärker det systematiska kvalitetsarbetet och utvecklingen av förvaltningens utbud till Falköpings kommuns medborgare.

# Nämndens mål

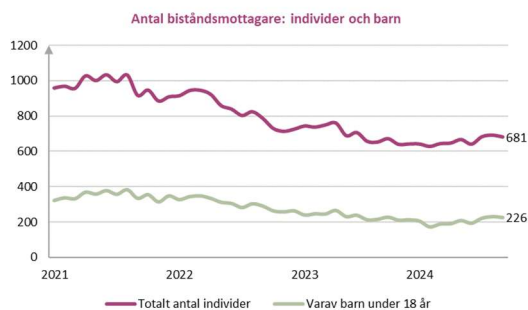
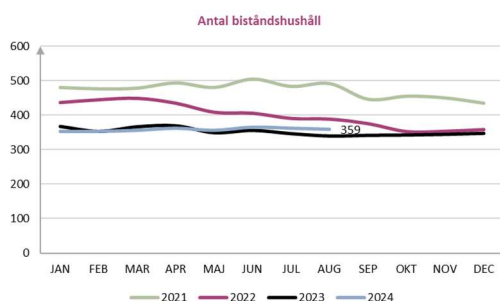
## Skapa förutsättningar för ett socialt hållbart Falköping



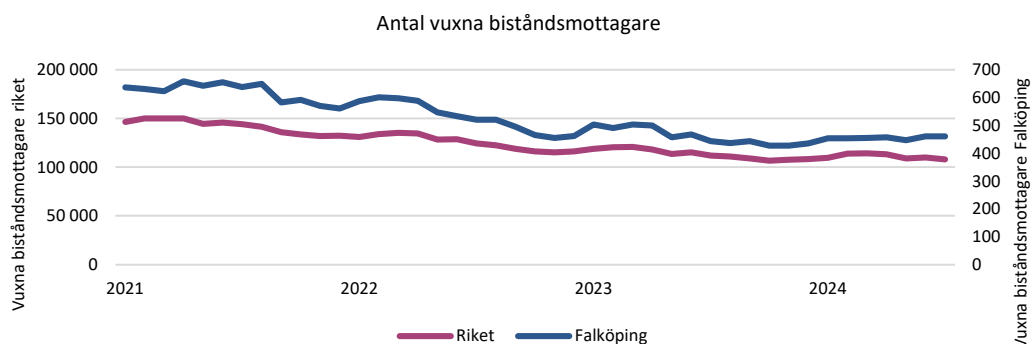
*Förvaltningens delmål:*

*Hållbara och effektiva utbildnings- och arbetsmarknadsinsatser*

I augusti 2024 fick 359 hushåll beviljat ekonomiskt bistånd, det motsvarar 681 individer varav 226 barn. I snitt har 358 hushåll per månad (perioden januari-mars) fått beviljat bistånd. Under 2023 var motsvarande siffra 352 och 2022 399. Som måttetal under mål 1 följs antal klienter som fått beviljat ekonomiskt bistånd i snitt per månad och per augusti är den siffran 660.



Trenden med färre hushåll i behov av ekonomiskt bistånd följer nationell statistik men det som skiljer Falköping från jämförbara kommuner är sammansättningen av hushåll och andel med långvariga behov av ekonomiskt bistånd.

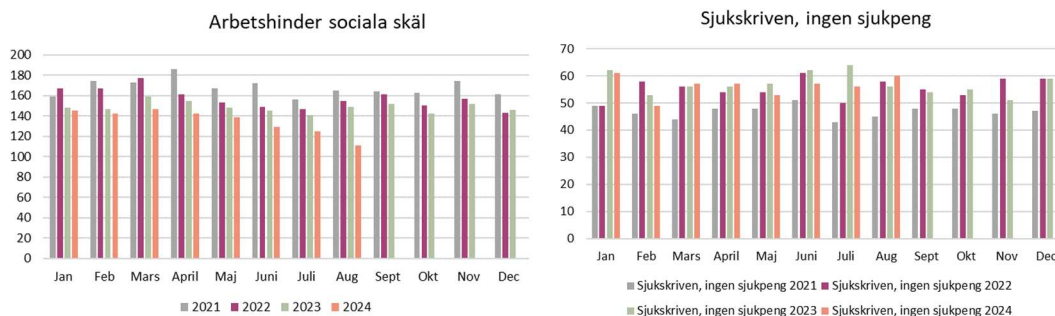


Som måttetal under mål 1 mäts Positiv förändring i antal vuxna biståndsmottagare i förhållande till riket, med start i januari. För riket har antalet minskat med 1,3 %, för Falköping har antalet ökat med 1,3 % (data per juli 2024).

I verksamhetsplan för 2024 riktar förvaltningen ett särskilt fokus på att bryta strukturer för dem som står på långvarigt behov eller riskerar att hamna i långvarigt behov av ekonomiskt bistånd. Falköping har en hög andel

klienter med långvariga behov och en högre andel med arbetshinder sociala skäl i relation till jämförbara kommuner.

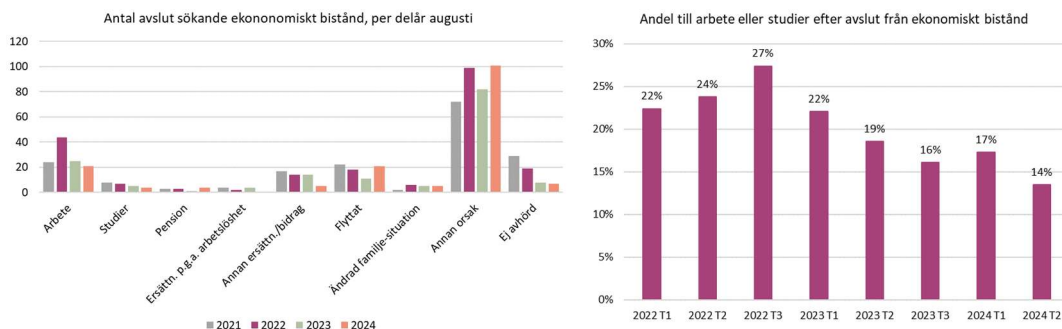
Antalet klienter med sociala hinder eller sjukskrivning utan ersättning är relativt oförändrat de senaste åren. Det indikerar att andelen med långvariga behov och någon av dessa orsakskoder i låg grad påverkas av konjunkturen. Förvaltningen ska fördjupa analyserna kring dessa försörjningshinder för att ta reda på varför Falköping avviker mot jämförbara kommuner och om det



beror på arbetssätt eller externa faktorer. Bland dem som fortfarande befinner sig i behov av ekonomiskt bistånd finns det många med omfattande problematik och som saknar egna möjligheter att på egen hand förflytta sig till annan typ av försörjning. Det behöver investeras mer tid från förvaltningen för att möjliggöra nya arbetssätt och nå nya resultat för dessa individer.

Trots lågkonjunktur har arbetsmarknaden varit gynnsam och arbetslösheten har varit förhållandevis låg i Falköping vilket syns i de senaste årens statistik för ekonomiskt bistånd. Satsningen med subventionerade anställningar där rekryteringen skett bland biståndstagare har gett effekt på såväl statistik för ekonomiskt bistånd som för arbetslösheten i Falköping. Analyser som genomförts inom AME inför delårsrapport per augusti belyser flera utmaningar i strävan att integrera individer på arbetsmarknaden. En central utmaning är mönster av rundgång där deltagare återvänder till ekonomiskt bistånd efter att ha avslutat bidragsanställning. Detta indikerar att insatser som erbjuds riskerar att vara kortsiktiga och inte tillräckligt effektiva för att säkerställa en varaktig försörjning. Det sker flera parallella processer av liknande karaktär inom AME vilket inte är effektivt och sannolikt också en av anledningarna till den identifierade rundgång som sker. Insatser inom verksamheterna behöver jämföras, utvärderas och samordnas för att de ska komplettera varandra på bästa sätt och inte skapa suboptimering. I analysen framkommer också att många insatser som deltagare behövt i början av sin anställning i större utsträckning skulle ha kunnat genomföras tidigare, inför en subventionerad anställning. För större effekt behöver inslagen av stöd och stärkande insatser genomföras innan individen får en placering. Processer kring individen bör anpassas mer efter identifierade behov, snarare än att begränsas till vad som finns tillgängligt inom verksamheterna. Detta behöver vara utgångspunkten för fortsatt

verksamhetsutveckling. Samtidigt behöver arbetsgivare inom kommunen uppmanas att stärka sitt sociala ansvar och tillsammans med förvaltningen utveckla arbetsprocesser med utgångspunkt i bristyrken. Insatser, aktiviteter och utbildningsutbud ska bidra till att gapet mellan målgruppens förutsättningar och arbetsmarknadens krav minskar. Risken är annars stor att effekten blir subventionerad arbetskraft, vilket inte gagnar individens möjligheter att förändra sin livssituation på ett hållbart sätt. Subventionerade anställningar ska användas på ett effektivt och effektfullt sätt som genererar hållbara resultat i form av reguljära anställningar. Då behöver rätt insats skapas på rätt sätt i rätt tid för rätt individ vilket leder till att höja måluppfyllelsen och hållbarheten i både ett socialt och ekonomiskt perspektiv.



Effekter som förvaltningen strävar efter inom mål 1 är att fler ska avslutas till arbete och/eller studier. Mellan januari och augusti har 194 personer avslutas från ekonomiskt bistånd enligt statistik från Socialstyrelsen. Totalt har 26 avslutats till arbete och 4 till studier. Motsvarande siffror från delår augusti 2023 är 183 avslutade personer varav 32 till arbete och 6 till studier. Det är något fler som avslutats men färre som gått till arbete. Andelen som gått till arbete/studier 2024 är 14 %. Det är en minskning i jämförelse med tidigare år då 19 % av alla avslut gick till arbete/studier per delår augusti 2023 och 24 % 2022.

Fabriken är en av enheterna inom AME som med praktiska verksamheter tar emot individer för arbetsträning, praktik, subventionerade anställningar men som också har flera anställda med varaktig bidragsanställning. Många har stora behov och begränsade möjligheter att gå vidare till andra anställningar eller studier, vilket kräver betydande resurser från chefer och arbetsledare. En av verksamheterna är produktion av komponenter till Fonus kisttillverkning. I delårsrapporten per april beskrevs utmaningen att produktions-takten för komponenter till Fonus varit för hög i förhållande till individernas behov av stöd och tid vilket försvårat möjligheten att kombinera anställning med insatser som utbildning och kompetensutveckling. Avtalet med Fonus löper ut under 2024 vilket möjliggör en omställning av verksamheten och en högre rörlighet bland de anställda och praktikanter då utrymmet att kombinera insatser blir större. Analys under augusti har också visat att den nuvarande tidsbegränsade anställningen på ett halvår ofta inte är tillräcklig för att möta målgruppens behov även om det också framkommer att

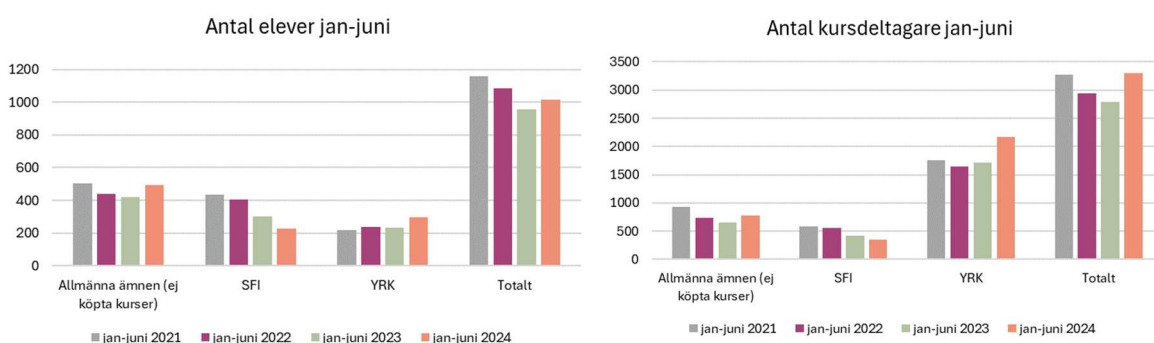
medvetenhet om anställningens tidsbegränsning kan inspirera till att närma sig studier och därmed en långsiktig plan mot egen försörjning. Under 2024 ska Fabrikens samtliga verksamheter utvärderas med syfte att öka andel individer som gör stegförflyttning på ett så effektivt och effektivt sätt som möjligt.

Ett fortsatt utvecklingsområde för förvaltningen är att hitta stabila men flexibla former för att kombinera subventionerade anställningar med insatser inom vuxenutbildningen. En ny planering genomförs under hösten för sfi-undervisning i kombination med arbetsmarknadsinsatser där pedagoger från sfi kommer till AME. Språkstuga samt språkcafé erbjuds också inom ramen för AME som extra stöd till deltagare. Sedan tidigare har förvaltningen rapporterat om utökade resurser för riktad vägledning inom AME, som haft noterbara effekter i ett ökat antal individer som kombinerar arbetsmarknadsåtgärder med studier samt i märkbara positiva attitydförändringar till studier. Under de senaste månaderna har studie-och yrkesvägledningen noterat ett färre antal studieansökningar medan efterfrågan på vägledningssamtal har ökat. Detta tolkas som att studie-och yrkesvägledning inte bara ses som ett steg för att söka utbildning utan också används som ett medel och betydelsefull del i individens planering och långsiktiga stegförflyttning.

Verksamhetsplanen för 2024 beskriver digitalisering av handläggningsprocessen av ekonomiskt bistånd som en nödvändig aktivitet för att frigöra tid för sådant som mänskliga resurser gör bäst, exempelvis personliga möten, coachning och utvecklad samverkan med myndigheter. Andelen socialt arbete behöver öka för att individer med omfattande behov av stöd och insatser ska få förutsättningar till stegförflyttning. Sedan årsskiftet har ett omfattande arbete pågått med att genomlysna förvaltningens förutsättningar för att nå så hög grad av automation som möjligt. Slutrapportering med rekommendationer för implementering och eventuella förändringar gällande arbetssätt och organisation skedde i början av hösten. För att nå högsta möjliga grad av automation ska en ny process för återansökan om ekonomiskt bistånd skapas med utgångspunkt att inga underlag för kostnader eller inkomster ska tas in för kontroll. Den nya digitala handläggningsprocessen ska bygga på tillit och stödjas av relevanta och systematiska stickprovskontroller. Processen utvecklas och konsekvensbedöms av en arbetsgrupp med bland annat socialsekreterare och verksamhetsutvecklare från kommunens IT-avdelning. Arbetet är resurskrävande och kommer så att vara under lång tid framöver. Information, kommunikation och utbildningsinsatser kommer troligtvis att behövas både inom förvaltningens verksamheter och riktat till klienter för att öka graden av digitala ansökningar, en förutsättning för handläggningens automation och vidare effektivisering och tidsbesparing.



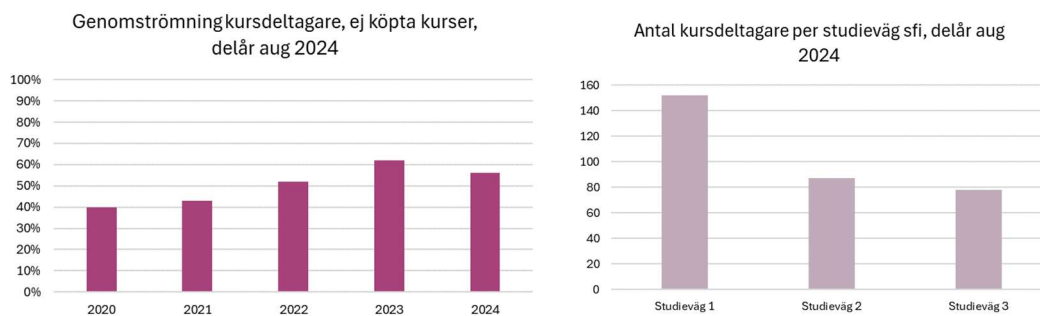
Den nationella målsättningen för kommunal vuxenutbildning är att möta alla vuxna elever med en likvärdig utbildning av hög kvalitet som ger dem goda möjligheter att utveckla kunskaper, kompetenser och värden samt stärka sin ställning i arbets- och samhällslivet och få en god grund för fortsatt utbildning. Under årets första halvår har 1 056 elever varit inskrivna inom vuxenutbildning i egen regi, det motsvarar 3 292 kursdeltagare. Jämförbara siffror från 2023 är 955 elever och 2 793 kursdeltagare. Inom allmänna ämnen tillkommer 78 elever (209 kursdeltagare) som studerar via extern utbildningsanordnare. Volymerna ser ut att återhämta sig i jämförelse med tidigare år inom allmänna ämnen men det är framför allt inom de gymnasiala yrkesutbildningarna som antalet kursdeltagare ökar.



Förvaltningen har startat fler yrkesutbildningar under det senaste året, som påverkar volymen. Minskningen av antalet elever i sfi härrör till migrationspolitiken som i hög grad bidrar till en minskad efterfrågan. Att minskningen går i relativt långsam takt förklaras av att verksamheten under 2023 öppnades för flyktingar inom massflyktsdirektivet. Det finns troligtvis en koppling mellan de minskade volymerna inom sfi och ökningen inom de andra skolenheterna då tidigare sfi-elever studerar vidare inom allmänna ämnen eller än mer troligt, i någon av kombinationsutbildningarna där det syns en kraftig ökning. Förvaltningen fortsätter att utveckla kombinationsutbildningar enligt planering. Med projektmedel kan vuxenutbildningen under hösten starta kompetensutveckling genom nationellt centrum för andraspråk. Antalet utbildningsplatser har kraftigt ökat vilket ger påverkan på förvaltningens ekonomi och resursfördelning.



En ökning av kursdeltagare inom allmänna ämnen tolkas som ett ökat intresse för att skaffa behörighet för högre studier inför en yrkesväxling och/eller vara mer attraktiv på arbetsmarknaden. Arbetsmarknaden har varit god i Falköpings kommun under lång tid men fortfarande är det många arbetsgivare som kräver minst gymnasiebehörighet för anställning.

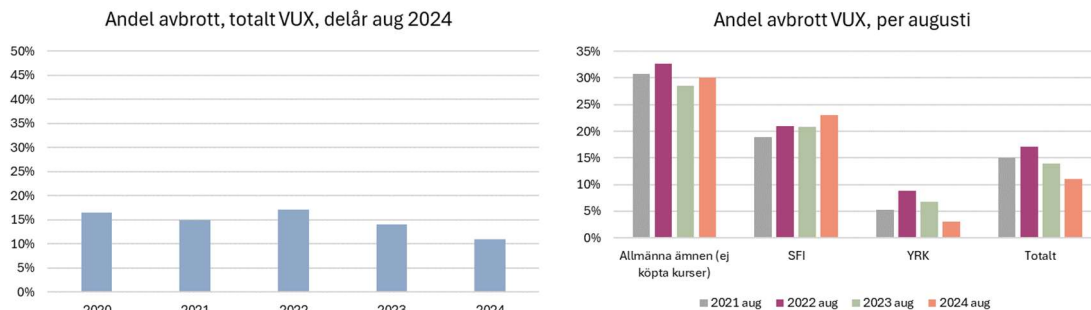


Genomströmningstakten är lägre per augusti än 2023. Av totalt inskrivna kursdeltagare (3 292) har 1 851 fått betyg. Det ger en genomströmningstakt på 56 % för kursdeltagare i egen regi.

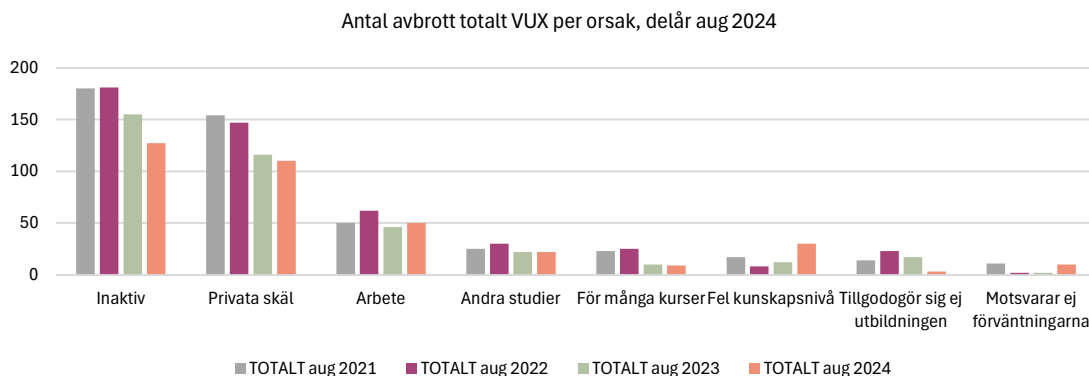
Inom sfi studerar många elever inom studieväg 1, för dem med lägst utbildningsbakgrund. Detta i sig påverkar genomströmningstakten då många behöver mer tid för att lära sig språket och nå kriterierna för betyg. Genomströmningstakten inom sfi under första halvåret 2024 är endast 17 % vilket beror på det låga antalet satta betyg, 60 i förhållande till totalt antal inskrivna kursdeltagare, 344. Som jämförelse ska nämnas att genomströmningstakten för allmänna ämnen är 31 % och för yrkesutbildningar 72 %. En orsak, som syns i analys, kan vara kombinationsutbildningarnas inverkan genom att flera utbildningar parallellt ger längre studietid. Detta behöver utredas vidare för att se effekten av kombinationer för sfi-elever i de lägre kurserna. Att kombinera insatser eller utbildning ska leda till en snabbare väg till arbetsmarknaden, inte tvärtom. Tecken på återgång till fortsatta språkstudier behöver utvärderas för att elevernas lärande och stegförflyttning mot egen försörjning ska vara så optimal som möjligt. Även genomströmningstakten inom allmänna ämnen behöver fördjupad analys för att förstå bakomliggande orsaker och kunna vidta relevanta åtgärder för snabbare flöden och att fler kan fullfölja sina studier.

Nytt för i år är att förvaltningen definierat om mätetal kopplat till godkända betyg för vuxenutbildningen för att de ska stämma med det nationella kvalitetssystemet och dess föreslagna mätetal. Detta leder till att siffrorna kan jämföras med andra kommuner när kvalitetssystemet är fullt implementerat. Förändringen gäller uppdelning där förvaltningen tidigare mätt allmänna ämnen, sfi och yrkesutbildning var för sig blir uppdelningen nu i stället grundläggande nivå, gymnasial nivå och sfi. Det ska noteras att mätetalet på gymnasial nivå numer inkluderar både allmänna ämnen och yrkeskurser, även köpt kurser ingår. Andel kursdeltagare som avslutat kurs med godkänt betyg i förhållande till antal satta betyg är för första halvåret

2024 41 % för grundläggande kurser, 72 % för gymnasiala kurser samt 17 % för sfi. Exakt data att jämföra med bakåt finns inte idag då tidigare statistikuttag utförts enligt annan kravspecifikation.



Totala andelen avbrott mellan januari och juni är 11 %, det är lägre än jämförbar period ifjol då andelen avbrott var 14 % av alla inskrivna kursdeltagare.



Inom sfi och yrkesutbildning noteras en minskad andel avbrott till skillnad från allmänna ämnen där andelen studieavbrott ökat i jämförelse med föregående år. Den mest förekommande anledningen till studieavbrott är fortfarande inaktiv som följs av privata orsaker. Det syns en marginell ökning gällande avbrottsorsaken arbete.

Tidigare analys av studieavbrott har visat att avbrottsminskningen inom sfi kan bero på att fler kan erbjudas flexibla studier eller kvällsundervisning som kan kombineras med arbete. Genom arbetet med ökad valkompetens märks en minskad andel avbrott inom yrkesutbildning. Yrkesutbildning ges sammanhållet och eleverna ingår i en grupp från start till slut vilket också kan bidra till att fler slutför studierna. Inom allmänna ämnen ses det ekonomiska läget som den enskilt största orsaken till avbrott genom att studier och arbete kan vara svårt att kombinera och då avslutas enstaka kurser först. Flest avbrott sker inom studieformen närdistans, här behövs fördjupad analys för att förstå hur avbrott kan motverkas och minska.

Nationell statistik visar att under 2022 (statistik per helår) avbröt 24 % av alla kursdeltagare som studerat inom vuxenutbildning på grundläggande eller gymnasial nivå samt inom sfi. Att det sker färre studieavbrott i Falköping i jämförelse med riket är positivt. Måluppfyllelsen för fullföljda studier anses vara god kopplat till de minskade avbrotten. En faktor att undersöka kopplat till genomströmning kontra avbrott är hur många kurser som förlängs för eleverna. Det gör att volymerna kvarstår, genomströmningstakten blir lägre men att avbrotten är färre. Betyg, genomströmningstakt och avbrottsstatistik ger en övergripande bild huruvida förvaltningen når det förväntade effektmålet.

Förvaltningens arbete med att aktivt öka elevers, deltagares och klienters delaktighet fortgår. En ny utformning och struktur för elevenkät har skapats i syfte att öka delaktighet och medskapande i elevernas lärande. Processen har förtydligats från genomförande och analys till återkoppling gentemot såväl respondenter som huvudman. Den nya enkäten ersätter förvaltningens tidigare nöjdhetsenkät och genomförs från och med 2024 endast en gång om året inom både Vuxnas lärande och AME. För AME med något färre frågor. Undersökningen genomfördes under april månad. Elevenkäten är utformad för att ge analysunderlag kopplade till tre av de fyra delmålen i det nationella kvalitetssystemet<sup>2</sup> för vuxenutbildning samt till förvaltningens arbete med planen mot diskriminering och kränkande behandling. En enkät till den pedagogiska personalen, byggd på Skolverkets identifierade framgångsfaktorer, är också utformad och utförd för att kopplas ihop med delmålen och resultat från elevenkäten. En fullvärdig analys med identifierade utvecklingsområden samt planering av förbättringsåtgärder lämnas i samband med förvaltningens rapportering per helår. Delar av det nationella kvalitetssystemet och faktorer för framgångsrik skolutveckling har kopplats ihop med kommande års försteläraryupdrag.

Vuxenutbildningen har märkbart förändrats i det avseende att lärare i högre grad undervisar i båda skolenheterna. Organisationen skapar genom en sådan övergripande planering goda förutsättningar att möta och balansera de volymuppgångar som är tydliga inom gymnasial yrkesutbildning och den markanta minskningar av elever i sfi som skett de senaste åren. Verksamhetens administrativa funktioner och stödfunktioner har under våren genomlysts genom datainsamling och intervjuer som sammanställts i en rapport och ska analyseras för att sedan ligga till grund för eventuella effektiviseringar. Under mål 4 beskrivs arbetet med verksamhetens planering för effektivisering.

## **Sammanfattning**

Antal hushåll och individer som står i behov av ekonomiskt bistånd ligger på en fortsatt stabil nivå. Den generella trenden med lägre nivåer än tidigare

---

<sup>2</sup> <https://www.skolverket.se/skolutveckling/kvalitetsarbete/nationellt-kvalitetssystem>

följer nationell statistik men Falköping avviker med en högre andel långvariga biståndsmottagare än jämförbara kommuner. Det finns tecken på att insatser som erbjuds är ineffektiva i ett långsiktigt perspektiv och mönster av rundgång har identifierats. Ett stort förändringsarbete är uppstartat med målet att nå en så hög grad av automatiserad handlägningsprocess som möjligt för att frigöra mänskliga resurser till klientnära förändringsarbete. Detta förväntas få fler att nå egen eller för klienten rätt typ av försörjning men effekter går ännu inte att se.

Inom vuxenutbildningen har kursdeltagandet ökat, särskilt inom gymnasiala yrkesutbildningar. Avbrott som helhet har minskat och andel godkända betyg ligger på fortsatt höga nivåer. Däremot har genomströmning inom vuxenutbildningen som helhet minskat och den är särskilt låg inom sfi. Även inom vuxenutbildningen anas tendenser till rundgång gällande kombinationsutbildningar och sfi-elever i de lägre kurserna. Tendensen behöver utvärderas vidare för att optimera elevens lärande och stegförflyttning. Detta vägs in i bedömningen huruvida förvaltningens effektmål nås.

Effekter som förvaltningen strävar efter är fler fullföljda studier, en högre utbildningsnivå, fler etablerade på arbetsmarknaden samt att behovet av ekonomiskt bistånd ska minska. Mätetal kopplat till effekterna visar delvis en bild av positiv trend gällande ekonomiskt bistånd med färre klienter i behov av ekonomiskt stöd men att färre avslutas till arbete/studier. Mätetal kopplat till vuxenutbildningen visar en negativ avvikelse gällande genomströmning men i kombination med analys av avbrott och godkända betyg är helhetsbilden mer positiv. Det yttersta målet är att höja graden av stegförflyttningar och minska gapet mellan tillgänglig kompetens och arbetsmarknadens behov, sådana effekter går inte att säkerställa i ett större eller hållbart perspektiv. Måluppfyllelsen per augusti bedöms således vara godtagbar. Arbetet med att bryta långvariga strukturer och förändra processer som idag identifieras som ineffektiva är ett stort och omfattande arbete. Prognosen för 2024 som helhet bedöms därför också vara godtagbar.

Nämndens delmål			Uppföljning	
Hållbara och effektiva utbildnings- och arbetsmarknadsinsatser			T1, T2, T3	
Mätbarhet mål 1	2022	2023	2024	Trend
Antal klienter ekonomiskt bistånd (snitt/månad)	834	691	660	■
Positiv förändring i antal vuxna biståndsmottagare som erhåller ekonomiskt bistånd i förhållande till riket (startmånad januari)		5,8%	-2,6%	■
Andel avslutade biståndsmottagare till arbete/studier	24%	19%	14%	■
Andel satta betyg i förhållande till totalt antal inskrivna kursdeltagare, i egen regi (genomströmning) %	52%	62%	56%	■
Andel kursdeltagare som avslutar kurs med godkänt betyg på grundläggande nivå i förhållande till antal satta betyg % (både köpta kurser samt i egen regi)			41%	■
Andel kursdeltagare som avslutar kurs med godkänt betyg på gymnasial nivå i förhållande till antal satta betyg % Både köpta kurser samt i egen regi)			72%	■
Andel kursdeltagare som avslutar kurs med godkänt betyg i svenska för invandrare i förhållande till antal satta betyg %			17%	■

## Skapa förutsättningar för ett attraktivare Falköping



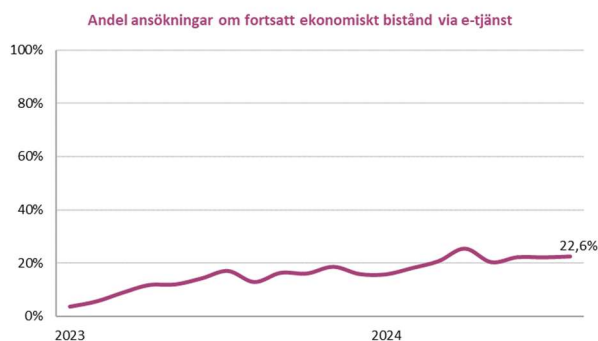
### *Förvaltningens delmål:*

*Ett tillgängligt och relevant utbud med god service*

*Arbetsätt och utbud som bidrar till minskat klimatavtryck*

Förvaltningen söker aktivt samarbeten med andra aktörer för att verka som satellitort för både yrkeshögskoleutbildningar, universitet och högskolor. Det är ett kostnadseffektivt sätt att erbjuda kommunmedlemmarna ett högre akademiskt utbud samt berika näringslivet. Möjlighet till fjärr- och distansstudier tillgängliggör högre utbildning utan att invånare behöver pendla eller flytta. Under våren har kontakter tagits med Göteborgs universitet och från och med 2025 kan yrkeslärarprogrammet erbjudas med Falköping som satellitort via lärcentrum. Vuxnas lärande har också samarbete med Campus västra Skaraborg kring två utbildningar, Process- och underhållstekniker samt Diagnostekniker fordon. Utbildningarna i samarbete med Campus västra Skaraborg ligger inom ramen för pilotprojektet Nationell yrkesutbildning. Samverkan kring behov och planering av utbildning är nödvändig för att skapa relevant utbud som möter efterfrågad kompetens. Inom Skaraborgssamverkan har Yrkesbyråns utbud och platser växt vilket ger ett bredare och relevant utbud för både kommunens och regionens arbetsmarknad. Förvaltningen bidrar därmed till en attraktiv kommun, boendemiljö och livskraftig landsbygd.

Förvaltningen utvecklar de digitala tjänster som erbjuds i syfte att nå högre tillgänglighet och service för kommunens invånare. Målet är att tillhandahålla en hög tillgänglighet och service till invånare men också att frigöra tid till sådant som en mänsklig resurs gör bäst. Idag erbjuds e-tjänst för både ansökan till utbildning och ansökan om fortsatt ekonomiskt bistånd.

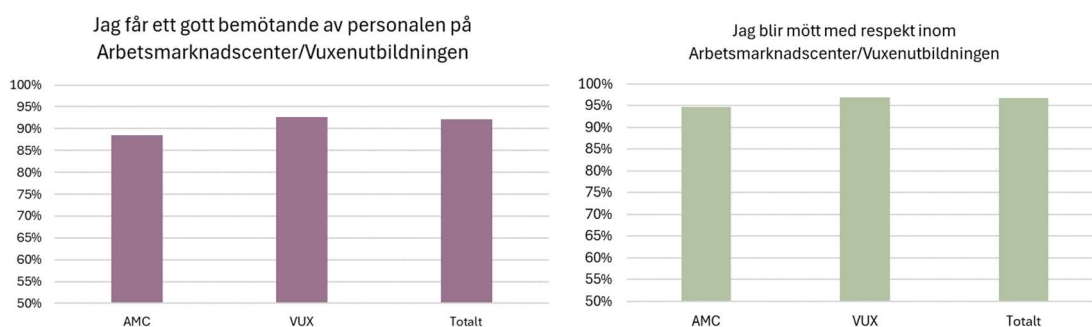


Förvaltningen har som mål att minst 60 % av alla ansökningar om fortsatt ekonomiskt bistånd ska göras via e-tjänst. I augusti har 22,6 % av alla ansökningar gjorts via e-tjänsten vilket i det långa perspektivet är en förbättring då andelen e-ansökningar 2023 låg under 20 % varje månad från införandet. Resultatet borde dock vara högre efter så lång tid och efter

vidtagna åtgärder. Andel e-ansökningar är ett måttal för förvaltningen under mål 2.

Att öka andelen digitala ansökningar är en bärande del i fortsatt utvecklingsarbete gällande automatisering av handlägningsprocessen och för att öka graden av tillgänglighet för klienter. Orsaker till den tröga införingstakten är delvis tekniska problem som enligt systemleverantör kommer att upphöra genom en kommande systemuppgradering. Uppgraderingen är planerad att ske i takt med att den nya ansökningsprocessen som nämns under mål 1 är färdigutvecklad. Utöver systemuppgradering ska förvaltningen utöka stödet för individer som börjar använda e-tjänsten, detta behöver göras omgående för att öka förflyttningen av klienter till det digitala ansökningsförfarandet.

Förvaltningens verksamheter ska med god service möta och välkomna elever, deltagare, klienter och kunder med öppenhet och respekt. Per april rapporterade förvaltningen om medarbetare inom AME som i samverkan med vuxenutbildningen fortbildats i kunskaper gällande NPF<sup>3</sup> för att öka medvetenheten kring de svårigheter som diagnoserna kan medföra och hur det kan bemötas med respekt, kunskap och öppenhet. Som måttal inom mål 2 följs resultatet på frågorna som gäller bemötande och respekt i förvaltningens elev- och deltagarenkät. Enkäten är ny för året och har tydlig koppling till förvaltningens plan mot diskriminering och kränkande behandling och tydliga mål för året som handlar om att synliggöra planen i verksamheten.



Resultaten från enkäten visar att 92 % av respondenterna upplever ett gott bemötande från personalen på Arbetsmarknadscenter (AMC) eller Vuxnas lärande, och 97 % känner sig bemötta med respekt. Dessa siffror tyder på en hög grad av nöjdhet bland deltagarna, vilket i sin tur indikerar en stark tilltro till både personalen och den myndighet som enheten representerar. Dock är det svårt att dra långtgående slutsatser, eftersom enkäten är ny och det saknas tidigare data för säkra jämförelser.

---

<sup>3</sup> NPF är en förkortning av neuropsykiatriska funktionsnedsättningar är ett samlingsnamn för flera olika funktionsvariationer, de vanligaste är ADHD, Autismspektrumtillstånd, Tourettes syndrom och språkstörning.

Den höga nöjdheten kan ses som ett resultat av ett medvetet arbete från Vuxnas lärande med att förbättra delaktighet, trygghet och studiero. Många av eleverna på Vuxnas lärande tillhör samhällsgrupper som ofta har låg tilltro till sig själva, sitt sociala nätverk och myndigheter. Pedagoger rapporterar att de och övrig personal har lyckats bygga starkare relationer med eleverna, vilket sannolikt bidrar till den positiva upplevelsen och kan härledas till upplevelsen att bli väl bemött och en ökad studiero, vilket är avgörande för elevernas framgång och trivsel i utbildningen.

Stöd- och försörjningsenheten deltar inte i brukarundersökningen 2024, utan fortsätter att arbeta med tidigare resultat. Arbetet ska leda till förbättringar i service, öppenhet och respekt. Svarsfrekvensen 2023 var för låg för analys av resultatet och stor vikt ska läggas framåt på åtgärder som behövs för ökat deltagarantal inför nästa mätning. En faktor som identifierats är att tydliggöra och kommunicera syftet med undersökningen samt erbjuda möten på plats.

AME har med sin verksamhet inom Connect en bred palett med olika språk som ger möjlighet att hjälpa fler besökare med annat modersmål än svenska. Connect arbetar förtroendeskapande och med stor respekt för olikheter, härkomst och behov av stöd. Verksamheten har cirka 400-500 besökare per månad, med totalt drygt 1640 besök under andra tertialen. Det finns möjlighet att få hjälp med översättningar till privatpersoner eller kommunen, hjälp att göra olika typer av ansökningar, ringa samtal, söka arbete, skriva cv och/eller få stöd vid myndighetskontakter.

Som ett andra delmål under mål 2 arbetar förvaltningen medvetet och med ett långsiktigt perspektiv för att bidra till kommunens arbete med klimatstrategin. Förvaltningen fortsätter övergången till mer miljöanpassade tjänstefordon, har stor miljömedvetenhet vid inköp av bland annat livsmedel samt ser ständigt över hur drift av fastigheter kan energieffektiviseras för att minska verksamheternas klimatavtryck. Under våren köpte förvaltningen in elcyklar som ger bättre förutsättningar för förvaltningens medarbetare att göra än mer miljöfrämjande resor inom staden.

Digitala lösningar för möten och lektioner ökar förvaltningens bidrag till minskade transporter vilket också främjar klimatet. Under augusti månad studerar 4 % av alla inskrivna kursdeltagare hos en annan utbildningsanordnare. Av alla kursdeltagare inom allmänna ämnen eller sfi studerar 34 % via närdistans.

Förvaltningen fortsätter utveckla Möbellagret för att gynna utvecklingen av cirkulära varuflöden och därmed minska konsumtionen av nyproducerade varor. Under januari-juni transporterades 854 möbler från Möbellagret ut till kommunens förvaltningar och i slutet av juni fanns 5 246 artiklar registrerade på Möbellagret. Som indikator under mål 2 följs antal artiklar som cirkulerar via Sajkla och snittet per månad under första halvåret är ca 142 artiklar. Även utanför Möbellagret och systemet Sajkla har stora partier möbler cirkulerats. Genom förvaltningens verksamheter har exempelvis



möbler till Stadshusets renoverats utan att registreras i Sajakla. Detta gör att bidraget till den cirkulära ekonomin är högre än vad indikatorn visar.

## Sammanfattning

Det är positivt att samarbeten för högre utbildning har etablerats, vilket ökar tillgången till utbildningar utan att invånare behöver flytta. Detta bidrar till målet att fler ska bo och verka i Falköping samt främjar en livskraftig landsbygd. Förvaltningens enkätundersökning, som mäter bemötande och respekt inom Vuxnas lärande och AMC, visar ett starkt resultat. Det indikerar en hög nivå av nöjdhet och förtroende för personalen och den service som ges.

Strävan att öka tillgänglighet och service genom digitala tjänster har fortsatt utmaningar med tekniska problem för e-ansökan av fortsatt ekonomiskt bistånd. Processutveckling för arbetssätt samt kommande systemuppgradering ska generera ett mer kundvänligt gränssnitt och underlätta administrationen för handläggare.

Förvaltningens större bidrag till kommunens klimatarbete sker genom cirkulära varuflöden med arbete kring Möbellagret och secondhandbutiken Bohaget, här speglar mätetalets resultat inte hela insatsen som utförs inom ramen för cirkularitet.

Effekten som förvaltningen strävar efter är att bidra till att fler bor, lever och verkar i Falköping samt att kommunens klimatavtryck minskar. Mätetalen kopplade till mål 2 ger en positiv bild av förvaltningens arbete och analyser kopplade stärker den bilden. Mottagare av förvaltningens tjänster är nöjda med bemötande, andel användare av e-tjänsten har ökat även om målet inte är uppnått, fler varor har cirkulerat än vad som syns i statistik men framför allt så har utbud av högre utbildningsformer ökat. Måluppfyllelsen bedöms per augusti vara god och således även prognosen för hela 2024.

Nämndens delmål			Uppföljning	
Ett tillgängligt utbud med god service			T1, T2, T3	
Arbetsätt och utbud som bidrar till minskat klimatavtryck			T1, T2, T3	
Mätbarhet	2022	2023	2024	Trend
Jag får ett gott bemötande av personalen på Arbetsmarknadscenter/Vuxenutbildningen (Andel som svarat Instämmer och Instämmer helt)			92%	■
Resultat på enkätfråga gällande respekt: Jag blir mött med respekt inom Arbetsmarknadscenter/Vuxenutbildningen (Andel som svarat Ja)			97%	■
Andel ansökningar om fortsatt ekonomiskt bistånd via e-tjänst ska vara minst 60 %		12%	22%	■
Antal artiklar som cirkulerat via Sajakla/möbellagret (snitt/mån)		155	142	■

## Skapa förutsättningar för ett näringsliv som utvecklas



### *Förvaltningens delmål:*

### *Hållbara och effektiva insatser för den lokala och regionala kompetensförsörjningen*

Förvaltningens utbildningsuppdrag sträcker sig från dem som behöver och vill lära nytt till dem som behöver lära mer och/eller vill lära om.

Förvaltningen ska erbjuda ett relevant utbud av utbildning och insatser som möter arbetsmarknadens behov av kompetensförsörjning utifrån de behovsanalyser som tillgängliggörs genom samverkan och nätverk såväl regionalt som lokalt via till exempel näringslivsavdelningen. Aktiviteter, insatser och utbildningsutbud ska ha sin utgångspunkt i arbetsmarknadens kompetensbrist så att gapet mellan målgruppens förutsättningar och arbetsmarknadens krav minskar. Förvaltningen har under året provat nya arbetssätt i samarbete med bland annat socialförvaltningen och Jula Sverige AB. Med ett tydligt syfte att individerna ska vara anställningsbara hos arbetsgivaren efter avslut kombineras bland annat utbildningsinsatser med bidragsanställning, en modell kallad jobbspår.

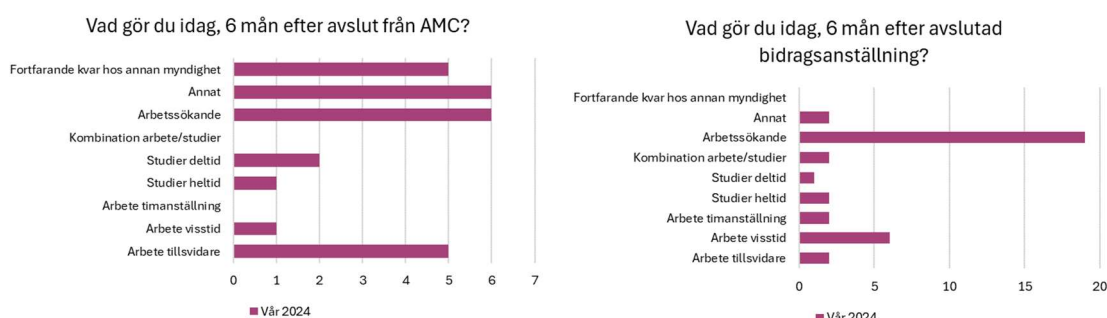
Samarbetet med socialförvaltningen gällande serviceassistenter lyfts fram som ett gott exempel på modellen där arbetsgivarens kompetenskrav matchas med individens förutsättningar och behov samt insatser som formas därefter. Vuxenutbildningen fortsätter dialogen med socialförvaltningen utifrån den kompetenstrappa som socialförvaltningen ämnar införa. Jobbspåret med Jula har inletts med individer från både Falköping och Skara kommun. Deltagarna har anställts via nystartsjobb och får bland annat ta del av truckförarkort och introduktion till svenskt arbetsliv innan praktiken på Julas lager i Skara. En utmaning har varit språkliga brister hos deltagarna, vilket försvårar möjligheten att tillgodogöra sig utbildningen. För att möta detta undersöks bland annat tillgängligheten gällande sfi-undervisning och språkstuga, i samarbete mellan vuxenutbildningen och AME.

Förvaltningen har under årets första månader rekryterat en koordinator med uppdrag att optimera matchningen mellan deltagare och arbetsgivare. En framgångsfaktor är koordinators möjlighet till insamling av detaljerad information om arbetsmarknadens krav, men samarbetet med kommunens näringslivsavdelningen har inte utvecklats som planerat. Detta har fördröjt kontakterna med företag och försvårat matchningsprocessen, vilket i sin tur bromsar övergången av deltagare till den privata arbetsmarknaden. Interna omprioriteringar kring koordinators arbetsuppgifter har också påverkat samverkansprocessen negativt och fördröjt framsteg.

Modellen jobbspår behöver fortsätta provas och justeras mot yrkesroller och branscher så att fler kan bli anställningsbara samtidigt som arbetsgivare får den arbetskraft de behöver.

Analyser som presenteras under mål 1 framhåller att deltagare behöver stärkas med förberedande insatser för att förbättra sina chanser till långsiktig etablering på arbetsmarknaden. Subventionerade anställningar, en av delarna i det arbetsmarknadsstrategiska arbetet, ska användas effektivt och effektfullt för att leda till hållbara resultat och reguljära anställningar. Förvaltningen mäter andel deltagare som placerats i en subventionerad anställning inom näringslivet. Per augusti befinner sig fem individer i en sådan anställning.

Diagrammen visar sysselsättning sex månader efter att deltagare avslutats från AMC respektive från en bidragsanställning.



Uppföljningen utförs genom enkät och telefonsamtal till avslutade deltagare. Av de 26 respondenter som besvarat enkäten gällande avslut från AMC befinner sig 6 personer i någon anställningsform sex månader efter avslut. Av de 36 respondenter som besvarat enkäten gällande avslut från bidragsanställning befinner sig 10 i någon form av anställningsform sex månader efter avslut. Av alla som följts upp, 62 personer, är 40 %, 25 personer, arbetslösa.

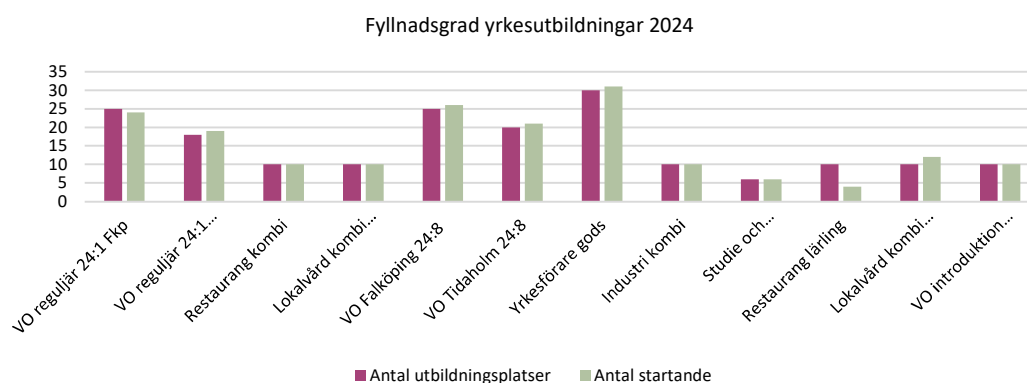
Vuxenutbildningens planering utgår från arbetsmarknadens behov och baseras på Skolverkets regionala planeringsunderlag, nätverket Kompetensnavet samt samverkan med lokala arbetsgivare genom branschråd och kommunens näringslivsavdelning. Skolverkets regionsunderlag påverkas dock av Göteborg som regionens storstad, vilket gör det mindre precist för Skaraborgs specifika behov. Därför är det avgörande att lokal utbildningsplanering och uppdragsutbildning kompletteras med en välfungerande struktur för behovsinventering i nära samarbete med arbetslivet. Detta sker genom regelbundna dialoger i branschråd och med näringslivsavdelningen för att säkerställa relevanta kontakter med företag.

Under mål 2 beskrivs arbetet med att knyta kontakter med andra utbildningsanordnare och hur Falköpings utbildningsutbud breddas genom samarbeten med Göteborgs universitet samt inom Nationell yrkesutbildning tillsammans med Campus västra Skaraborg.

Inom ramen för Skaraborgs kommunalförbund har tidigare nämnda nätverket Kompetensnavet inventerat ett ökat personalbehov inom tillverkningssektorn i Skaraborg. Företagen har svårt att rekrytera samt har

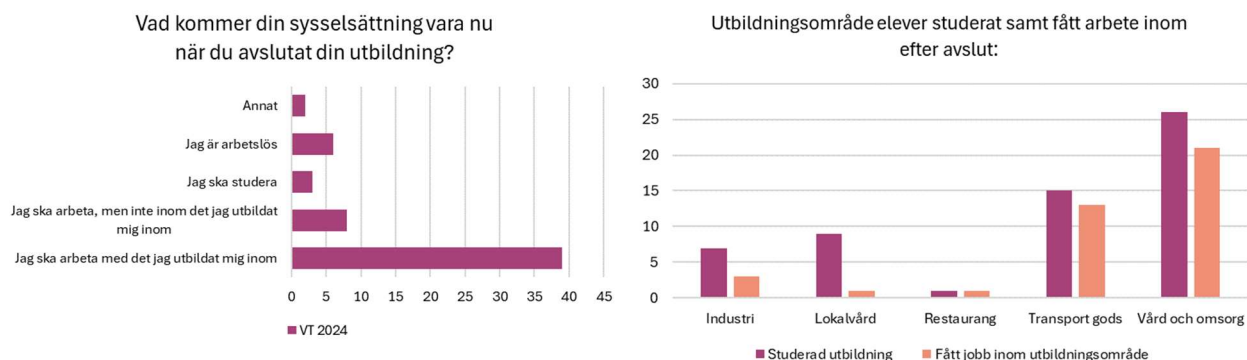
behov av att vidareutbilda befintlig personal. Företagen har också uppgett att de har begränsad kunskap om vuxenutbildningssystemet och efterfrågar stöd för att samordna kompetensinsatser. Det är ett prioriterat mål inom Yrkesbyrån Skaraborg och även inom Vuxnas lärande att synliggöra och profilera vuxenutbildning. Vuxnas lärande har bildat en lokalt formad marknadsföringsgrupp för att utveckla rekryteringen av elever. Uppsökande av elever och arbete med deras motivation att slutföra studierna är avgörande för förvaltningens framgång i arbetet med att stärka näringslivet.

Förvaltningen mäter fyllnadsgraden inom gymnasiala och eftergymnasiala yrkesutbildningar. Under året har 12 utbildningsstarter skett med 183 startande elever till 184 utbildningsplatser (mäts två veckor efter respektive utbildningsstart). Det ger en fyllnadsgrad på 99 % vilket är ett mycket gott utfall. Fyllnadsgraden för yrkeshögskoleutbildning Guldsmede ligger på 67 % (20 elever till 30 platser fördelat på tre årskullar). Fyllnadsgraden för YH Guldsmed i höstens antagning är 70 %.



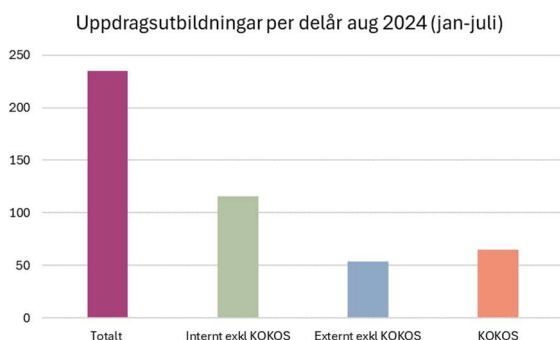
Ytterligare mätetal är den systematiska uppföljning som sker året efter avslutad gymnasial yrkesutbildning för att undersöka om eleven befinner sig i arbete. Uppföljningen utförs inom ramen för Yrkesbyrån och ger en bild av hur god matchningen är mellan utbildningsutbud och elevens anställningsbarhet. Yrkesbyrån följer upp alla elever som studerat en yrkesutbildning i Skaraborg och Falköping kan på så sätt se resultat för dels elever som studerat i Falköping, dels för folkbokförda elever från Falköping som studerar på annan ort i Skaraborg. Uppföljningen sker under september månad och avser utbildningar som avslutades under 2023. Resultatet kan redovisas och analyseras till verksamhetsrapport per helår.

Vuxenutbildningen i Falköping kompletterar Yrkesbyråns mätning med egna enkäter som elever får möjlighet att besvara direkt vid examination.



Under våren har 58 elever besvarat uppföljningen, 81 % av dem (47) gick till arbete varav 39 inom utbildningsområdet. Av alla som slutat samt besvarat enkäten har 67 % börjat arbeta inom utbildningsområdet. Flest elever har avslutats från vård- och omsorgsutbildningen och det är också inom den branschen som flest har börjat arbeta. Lägst sysselsättningsgrad inom utbildningsområde har elever som avslutat lokalvårdsutbildningen. Här har vuxenutbildningen uppmärksammat behov av mer arbetsmarknads-kunskap för att eleverna ska komma vidare på den reguljära arbetsmarknaden efter avslutade studier. Dialog förs mellan förvaltningens verksamhetsområden för att hitta arbetssätt som stödjer elevernas stegförflyttningsmöjligheter. Lokalvård är en kort kombinationsutbildning och nya elever avslutas vid årsskiftet, det är viktigt att avslutade elever snabbt når etablering efter avslut för att elevgrupperna inte ska konkurrera med varandra i alltför hög utsträckning.

Förvaltningen erbjuder också kompetensförsörjning till kommunens arbetsgivare för att fortbilda och stärka befintlig personal. Här mäts antal personer som deltagit i uppdragsutbildning riktad till kommunens verksamheter samt till näringslivet. Mellan januari och juli har totalt 235 personer deltagit i någon av uppdragsutbildningarna. 116 personer har deltagit i interna utbildningsinsatser och 54 personer i utbildningsinsatser på uppdrag av externa beställare.



Mätetalen är nya för i år och kan inte jämföras med tidigare års.

Inom ramen för kommunal kompetenssamordning (KOKOS) har 65 personer deltagit i insatser som bland annat berört cirkulär ekonomi, AI och utmanande samtal. KOKOS inkluderar såväl interna som externa deltagare. Förvaltningen fortsätter att utveckla och skapa strategisk inriktning gällande uppdragsutbildning och kompetensmäkleri men efterfrågan har avtagit under 2024.

Socialförvaltningen fattade under våren beslut om fortsatt satsning på Äldreomsorgslyft vilket kommer att påverka förvaltningen även fortsättningsvis med volymer inom Vård- och omsorgsutbildningen.

## Sammanfattning

Effekten förvaltningen strävar efter är att i högre grad bidra till kommunens och näringslivets kompetensförsörjning. Samverkan och samarbete är nyckelord för att optimera matchning från två håll, dels utifrån deltagarens/ elevens förutsättningar men framför allt med utgångspunkt i identifierade kompetensbrister hos arbetsgivare. Nya arbetsätt och strategier såsom modellen jobbspår kombinerar utbildning och subventionerade anställningar för att öka deltagarnas anställningsbarhet. Samarbeten, som med socialförvaltningen och företaget Jula, har visat goda resultat, men språkbarriärer och interna omprioriteringar har försvårat matchningsprocessen mellan deltagare och arbetsgivare. Därtill har samarbetet med kommunens näringslivsavdelning inte tagit den form som behövs för att förvaltningens arbete med näringslivet ska kunna utvecklas.

Fyllnadsgraden vid årets utbildningsstarter är mycket god och uppföljning som utfördes vid vårens examination visar att majoriteten av avslutade elever går direkt ut i arbete och de flesta inom utbildad bransch.

Förvaltningens bidrag till att skapa förutsättningar för ett näringsliv som utvecklas är avhängt dels förmågan att rekrytera elever, dels hur samverkan inom kommunen och med näringslivet sker. Arbetsmarknadens kompetensförsörjning kräver gemensamma ansträngningar. Mätetalen under mål 3 bedöms ha goda möjligheter att förbättras men speglar inte identifierade utmaningar som verksamheterna lyfter fram. Måluppfyllelsen för mål 3 bedöms vara godtagbar. Även om strukturer för samverkan förbättras är det troligt att resultat inte går att se under kvarvarande planperiod, därför bedöms även prognosen för helår 2024 vara godtagbar.

Nämndens delmål			Uppföljning	
Hållbara och effektiva insatser för den lokala och regionala kompetensförsörjningen			T1, T2, T3	
Mätbarhet	2022	2023	2024	Trend
Fyllnadsgrad utbildningsplatser yrkeshögskoleutbildning %		80%	67%	■
Fyllnadsgrad utbildningsplatser gymnasial yrkesutbildning %		85%	99%	■
Andel elever (YRK) som befinner sig i arbete 6-12 månader efter avslutad utbildning (i egen regi) %			T3	
Antal deltagare som placerats i en subventionerad anställning inom näringslivet			5	■
Antal personer som deltagit i en uppdragsutbildning riktad till kommunens verksamheter			116	■
Antal personer som deltagit i en uppdragsutbildning riktad till näringslivet			54	■

## Kommunens organisation ska vara utvecklande och förnyande med en tillitsbaserad styrning

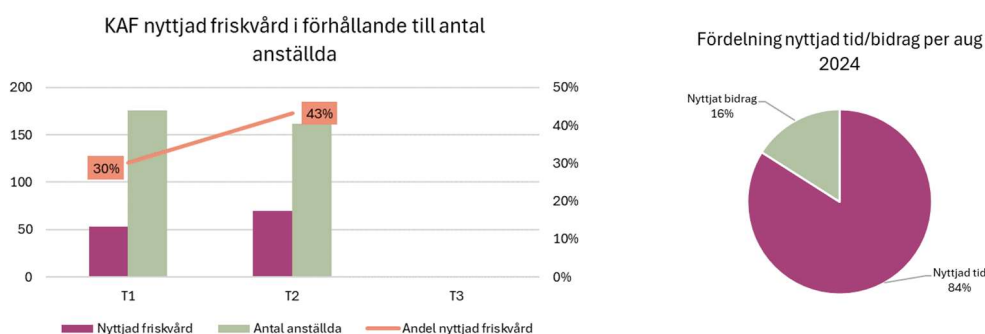


### *Förvaltningens delmål:*

### *Förvaltningens organisation ska vara utvecklande och förnyande med en tillitsbaserad styrning*

Kommunen och förvaltningens verksamheter är till för kommuninvånaren, tillsammans ska verksamheterna bidra till visionen Det goda livet. Utveckling av verksamheterna ska ske med en tydlig utgångspunkt i de behov elever, deltagare, klienter och kunder har. En behovs- och syftesdriven verksamhet skapar hög kvalitet genom att göra rätt saker, på rätt sätt och uppnår avsett resultat med tilldelade resurser. För att kunna realisera målen i verksamhetsplanen samt i kommunens flerårsplan har förvaltningens stödfunktioner och tillhandahållen service genomgått en utredning för att se hur de kan bedrivas på ett mer kostnadseffektivt sätt. De minskade volymerna inom främst vuxenutbildningen men även inom AME de senaste åren, bör fordra en mindre stödorganisation. Utredningen är delvis genomförd genom informationsdelning och formulerad viljeinriktning som processats för att vara välgrundad inom alla förvaltningens ledningsgrupper, nämnd och forum för facklig samverkan. Under hösten fortsätter förvaltningen att utreda hur vuxenutbildningen kan bedrivas mer kostnadseffektivt.

God kvalitet i verksamheterna säkerställs genom att förvaltningen är en god arbetsgivare som attraherar, rekryterar, utvecklar och behåller den kompetens som krävs för att möta individens behov. Medarbetare med anställning på minst sex månader har möjlighet att ansöka om friskvårdstid eller friskvårdbidrag som ett led i det hälsofrämjande arbetet. Mellan januari och augusti har totalt 43 % av personalen med möjlighet till friskvård ansökt och fått den beviljad.



Fördelningen tolkas som att tid för hälsofrämjande åtgärder är det som medarbetare föredrar. Påminnelse om möjligheten behöver ges för att öka andelen nyttjad friskvård under året.

Sjukfrånvaron uppgår till 6,9 % för perioden vilket är 1,3 procentenheter högre än samma period i föregående år.



Andelen långtidssjukfrånvaro uppgår till 47,3 % jämfört med 42,3 % 2023. Nämnden har många subventionerade anställningar där sjukfrånvaron i regel är klart högre än för övriga. Sjukfrånvaron för den gruppen är 10,0 %. Nämndens sjukfrånvaro exkluderat subventionerade anställningar är 5,9 %. I förhållande till kommunens totala sjukfrånvaro på 7,3 % är det således lägre.

För att verksamheterna ska lyckas med sina uppdrag och sitt målarbete krävs struktur och ett systematiskt kvalitetsarbete. Nya uppföljningsstrukturer fortsätter att utvecklas inom förvaltningen med analys i styrkedjans olika steg. Det systematiska kvalitetsarbetet är under ständig utveckling och förbättring, den dialogbaserade uppföljningsstrukturen som förvaltningen utforskat under de senaste åren ersätts under 2024 med skriftliga rapporter i enlighet med styrkedjan och med huvudsakligt syfte att leverera rätt underlag i rätt tid till rätt mottagare, i slutändan politik i nämnd och på central nivå. Varje enhet inom förvaltningen har upprättat aktivitetsplaner med ansvarsfördelning för att arbeta med och nå målen i verksamhetsplanen. Förvaltningen behöver fortsätta arbeta med analys som verktyg för verksamhetsutveckling.

Inom vuxenutbildningen har strukturer setts över för att fullt ut överensstämma med det nationella kvalitetssystemets målsättning, fyra delmål och föreslagna indikatorer. Information om systemet har delgetts nämnden och uppföljning sker i enlighet med förvaltningens mål- och ekonomirapportering. Skolverkets identifierade faktorer för framgångsrik skolutveckling är inkluderade i systemet bland annat genom skattnings- och dialogunderlag för den pedagogiska personalen. Under våren har en enkät genomförts riktad till pedagoger parallellt med genomförandet av den tidigare nämnda elevenkäten (se mål 2). Frågor i de båda enkäterna rör samma områden men ur olika perspektiv vilket blir värdefullt för utvecklingen av undervisning och förhållningssätt gentemot elever och organisation. Detta bidrar till delaktighet och utvecklar förvaltningens tillitsbaserade arbetsklimat. Elevenkäten visar på goda resultat gällande elevers upplevelse av undervisningen. 96,7 % av respondenterna upplever



att de får det stöd som de behöver för att nå målen i sin utbildningsplanering. Det är ett mycket positivt resultat.

Handlingsplaner utifrån medarbetarenkäten, hösten 2023, är framtagna under våren 2024 och lyfts in på bland annat APT för att systematiskt arbeta med identifierade utvecklingsområden. Arbetsättet möjliggör ett aktivt förhållningssätt där medarbetare är medskapande till en god arbetsmiljö. AME har genomfört medarbetarskapsutbildning samt arbetar aktivt med friskfaktorer under arbetsplatsträffar. Förvaltningens verksamheter har genomgått stora förändringar de senaste åren som påverkat arbetsmiljön. Samverkan med fackliga parter är god och ger förutsättningar för verksamheternas utveckling. Att bygga en tillitsfull kultur är ett långsiktigt arbete som pågår i det dagliga arbetet.

I mars antog nämnden en ny riktlinje för systematiskt kvalitetsarbete gällande synpunkts- och klagomålshantering, avvikelshantering och hantering av Lex Sarah. Under tertiälperioden har avvikelser rapporterats, vilket inte nödvändigtvis innebär en ökning av negativa händelser utan i stället visar att rapporteringsprocessen har implementerats och fungerar som den ska. Att avvikelser kommer in är avgörande för att verksamheten ska kunna vidta rätt åtgärder och främja utveckling och lärande, vilket i sin tur bidrar till förbättrad kvalitet. Kvalitetsbrister som framkommer är bland annat brister gällande dokumentation som släpar efter i tid. Brister påverkar inte bara skyldigheten att uppfylla dokumentationskrav, utan medför även att ärenden som borde ha avslutats förblir öppna tills dokumentationen är komplett. Detta har i sin tur en negativ inverkan på statistiken, vilket kan leda till en missvisande bild av verksamhetens siffror.

Hantering av avvikelser och lex Sarah är en av delarna i det kvalitets- och ledningssystem verksamheter som verkar inom socialtjänstlagen är skyldiga att ha. En riktlinje för kvalitets- och ledningssystemet är framtagen och beslutad av nämnd i början av hösten och arbete fortsätter med översyn och utveckling av ledningssystemets övriga delar kring egenkontroll, riskanalys samt kartläggning av processer inom Stöd- och försörjningsenheten.

Kartläggning av processer samt framtagande av rutiner som fastställer att processen säkras är också en del i det tidigare nämnda verksamhetsutvecklingsarbetet som pågår inom AME gällande automatisering av handläggningsprocessen för fortsatt behov av ekonomiskt bistånd. Under årets första halvår har många aktiviteter utförts och fler planeras framåt för att nå framgång i införandet vars syfte är att frigöra så mycket tid som möjligt för socialt arbete. Verksamhetsutvecklingen har delvis ett digitalt fokus men det stora arbetet handlar om att utforma nya arbetssätt och processer som fullt ut stödjer individers möjligheter att nå en hållbar försörjning. Förvaltningen har inventerat resurser gällande automation och systemtekniska lösningar samt värderat behov och nytta mot kostnader och förutsättningar. Förvaltningens digitala mognad är konstaterad låg och ett identifierat utvecklingsområde i nuvarande verksamhetsplan. Rekrytering har skett av en verksamhetsutvecklare med inriktning digitalisering och

systemförvaltningen vilket kommer att stärka arbetet med att låta digitala system och tekniska lösningar verka för att verksamheterna blir effektivare och bidrar till högre kvalitet för elever, deltagare, kunder och klienter. God och tät samverkan sker idag med kommunens IT-avdelning som bistår med kompetens tills den nya rekryteringen är på plats i slutet av året.

Efterfrågan på digitala tjänster och utbildningsformer kommer troligtvis att kvarstå då samhället är i ständig utveckling. Förvaltningen behöver vara i framkant gällande system och varianter av utbildningsformer för att möta dessa behov. Digitala processer med stöd av teknik och digitala kunskaper skapar inte bara möjlighet för effektivare processer med mindre grad av administration utan höjer även graden av tillgänglighet och service för kommunens invånare. Då nås en högre måluppfyllelse inom de övriga tre kommunala målen. Förvaltningens yttersta mål är att öka graden av stegförflyttningar och ska skapa så effektiva processer som möjligt för att höja den måluppfyllelsen.

Under årets första månader har AME bytt verksamhetssystem för att förbättra hanteringen av klienter mellan de fyra olika enheterna inom verksamhetsområdet. Övergången syftar till att underlätta uppföljningen av insatser och resultat. Dock kvarstår utmaningar med att etablera rutiner och struktur för statistisk uppföljning, vilket är nödvändigt för att säkerställa kvalitet och möjliggöra en effektiv analys av resultaten.

Ett nytt verksamhetssystem för vuxenutbildningen är upphandlat men ännu inte i implementeringsfas. Förberedelser för införandet pågår.

## **Sammanfattning**

Förvaltningen strävar efter att utveckla och förnya verksamheten genom en tillitsbaserad styrning för att möta invånarnas behov och säkerställa hög kvalitet. Minskade volymer och identifierade behov hos förvaltningens målgrupper har lett till en omprövning av stödfunktionerna, med syftet att optimera resursanvändning och öka kostnadseffektiviteten. Utredningar har genomförts och fortsätter under hösten för att säkerställa att rätt åtgärder genomförs, baserade på elevers, klienters, deltagares och kunders behov samt externa utmaningar.

Digitalisering är en central del av förvaltningens strategiska utvecklingsarbete. Automatisering och implementering av nya digitala system för både vuxenutbildning och AME, syftar till att effektivisera processer och förbättra tillgängligheten för kommunens invånare.

Förvaltningen arbetar också med att utveckla kvalitetssystem, både med Skolverkets ramverk för vuxenutbildning och ledningssystem enligt socialtjänstlagen inom AME. Det systematiska kvalitetsarbetet är under ständig förbättring och det finns behov av att stärka analysförmågan för att stödja verksamhetsutvecklingen. Brister i statistikhantering och dokumentation försvårar uppföljning och kan ge en missvisande bild av resultat.

Förvaltningens mål är att höja kvaliteten i verksamheterna och därmed bidra till en högre måluppfyllelse inom de kommunala målen. Trots pågående omfattande förändringsarbete är det för tidigt att bedöma effekterna. Måluppfyllelsen per augusti bedöms därför vara godtagbar, likaså prognosen för helår 2024.

Nämndens delmål			Uppföljning	
Förvaltningens organisation ska vara utvecklande och förnyande med en tillitsbaserad styrning			T1, T2, T3	
Mätbarhet	2022	2023	2024	Trend
Sjukfrånvaro totalt förvaltning	5,9%	5,6%	6,9%	■
Nyttjad friskvård totalt förvaltning			43%	■

## Kommunens styrkedja

Kommunen ansvarar för att bedriva en effektiv verksamhet med god kvalitet utifrån lagar, nationella och lokala politiska mål, kommunala styrdokument och ekonomisk tilldelning genom budget.

En framgångsfaktor är att skapa en fungerande styrkedja som binder ihop de olika nivåerna i den kommunala organisationen från kommunfullmäktiges vision till verksamheterna.

Detta kräver ett systematiskt arbete med mål- och resultatstyrning genom uppföljning utifrån helhet och analys av resultat. Kommunen har initierat och påbörjat ett utvecklingsarbete för att få en gemensam struktur i uppföljningsprocessen. Arbetet är långsiktigt och ska bidra till en ökad samsyn och systematik samt skapa förutsättningar för en helhetsbild och ökad delaktighet i arbetet. Uppföljning av kommunens fyra övergripande mål görs som en samlad bedömning av måluppfyllelse och baseras bland annat på nämndernas analyser av måluppfyllelse, trender och utfall för indikatorer, uppföljning av styrdokument och effekter av olika insatser. Syftet är att få en så övergripande och trovärdig bild som möjligt av hur kommunen klarar sitt uppdrag och vilken effekt olika kommunala satsningar har.

Vid resultatredovisning presenteras bedömning av måluppfyllelse följt av identifierade utvecklingsområden. Kommunen redovisar också viktiga förutsättningar som krävs för att bidra till utveckling. Genom att skapa tillit och förtroende i styrkedjan kvalitetssäkras uppföljning och analys så att bästa möjliga underlag finns inför kommande beslutsprocesser.

### Nämndens uppföljningsarbete

Förvaltningen arbetar löpande med att utveckla strukturen för det systematiska kvalitetsarbetet. Verksamheterna med sina uppdrag finns till för Falköping och ska gynna invånarnas väg till studier, fortsatta studier eller arbete. Processutveckling är ständigt aktuellt och förutsättningarna för att bedriva utbildning och erbjuda matchande arbetsmarknadspolitiska åtgärder förändras i takt med omvärlden. Detta kräver en agil, effektiv och lösningsorienterad organisation.

Underlag för analys och uppföljning samlas in från alla verksamheter för att sammanställas och analyseras ytterligare så att nämnden får väl grundade beslutsunderlag. Ju mer som kan tas med i uppföljningar desto trovärdigare bild kan presenteras och därmed skapas de bästa förutsättningarna för att optimalt fördela de resurser nämnden beslutar om. I en tid med mindre ekonomiska medel behöver avvikelser upptäckas på ett tidigt stadium för att kunna lyftas till nämnd med kort varsel. Förvaltningen för en kontinuerlig dialog med nämnden kring omvärldsbevakning och ekonomi. Genom att skapa tillit och förtroende i styrkedjan kvalitetssäkras uppföljning och analys så att bästa möjliga underlag finns inför kommande beslutsprocesser.

# Verksamhetsredovisning

Verksamhetsredovisning	Utfall 2024-08	Plan 2024-08	Prognos 2024	Budget 2024	Avvikelse 2024
<i>Vuxnas lärande</i>					
Antal kursdeltagare i egen regi	4 396	4 275	4 800	4 325	475
<i>Grundläggande nivå</i>	442	450	500	450	50
<i>Gymnasiala allmänna</i>	1 176	1 100	1 270	1 050	220
<i>Gymnasiala yrkeskurser</i>	2 347	2 200	2 400	2 080	320
<i>Svenska för invandrare</i>	296	350	400	500	-100
<i>Särskild utbildning för vuxna</i>	10	50	40	65	-25
<i>Yrkehögskoleutbildningar</i>	125	125	190	180	10
Underlag statsbidrag yrkesutbildningar	112,9	90	215	160	55
<i>Årsstudieplatser kombinationsutbildningar</i>	46,5	30	90	55	35
<i>Årsstudieplatser övriga gymnasiala yrkesutbildningar</i>	66,4	60	125	105	20
<i>Arbetsmarknadsenheten</i>					
Arbetsmarknadsinsatser	444	426	605	563	42
<i>varav antal subventionerade anställningar inom förvaltningen</i>	84	80	110	100	10
<i>varav antal subventionerade anställningar inom andra förvaltningar</i>	75	60	90	75	15
<i>varav bidragit till antal anställningar inom näringslivet</i>	5	6	5	8	-3
<i>varav andra arbetsmarknadspolitiska insatser</i>	280	280	400	380	20
Antal biståndsmottagare ekonomiskt bistånd	681	700	700	725	-25
Arbetslöshet i Falköpings kommun, %	5,9	7,0	6,5	7,6	-1,1

## Analys av verksamhetsredovisning, jämfört med verksamhetsplaneringen för år 2024

Inom Vuxnas lärande har antalet kursdeltagare som helhet varit fler än förväntat för perioden. Det gäller framför allt på gymnasial nivå, inom såväl allmänna kurser som yrkeskurser, och kurser på grundläggande nivå. Antalet kursdeltagare inom sfi är lägre än förväntat för perioden. Antalet årsstudieplatser inom yrkesutbildningar är tydligt över plan och det är framför allt för kombinationsutbildningar som bidrar till avvikelsen.

Inom AME är antalet arbetsmarknadsinsatser som helhet i stort sett i linje med plan. Antalet subventionerade anställningar är något fler än förväntat vilket förklaras av att flera anställningar överlappat från föregående år och avslutats i början av året. Den siffran ska ses tillsammans med antalet årsarbeten för dessa anställningar som redovisas under personalredovisningen.

Arbetslösheten uppgår till 5,9 % och har ökat marginellt sedan bottennoteringen hösten 2023, men än så länge är ökningen lägre än förväntat för året. Under året har arbetslösheten för kommunen pendlat inom ett snävt intervall. Som lägst 5,7 procent, som högst 6,1 procent. Arbetsmarknaden förväntas försvagas under hösten för att sedan förbättras under 2025 och framåt i takt med att konjunkturen förbättras.

Antalet biståndsmottagare uppgick till 681 i augusti vilket är en ökning jämfört med årets inledning. Genomsnittet per månad uppgår till 660. Det är något färre än förväntat.

### **Förväntad utveckling**

Arbetsmarknaden kommer sannolikt att vara fortsatt motståndskraftig, men en viss ökning av arbetslösheten förväntas under slutet av året. Prognosen är att arbetslösheten blir lägre än vad som förväntades när verksamhetsplanen antogs. Den prognosen ligger till grund för bedömningen att även antalet biståndsmottagare kommer att öka något under hösten, men bli något lägre än plan.

Antalet kursdeltagare förväntas som helhet bli högre än planerat. Höstens utbildningsstarter indikerar fortsatt höga fyllnadsgrader för yrkesutbildningar samtidigt som utbildningsutbudet har breddats.

## Personalredovisning

Personalredovisning	Utfall 2024-08	Budget 2024-08	Prognos 2024	Budget 2024	Avvikelse 2024
<i>Vuxnas lärande</i>					
Årsarbetare	67,5	68,0	67,0	68,2	-1,2
<i>Arbetsmarknadsenheten</i>					
Årsarbetare	87,0	97,0	95,5	101,2	-5,7
<i>varav i subventionerade anställningar</i>	53,4	60,0	54,0	60,0	-6,0
<i>Förvaltningsgemensamt</i>					
Årsarbetare	8,0	8,7	8,0	8,7	-0,7
<b>Totalt antal årsarbeten</b>	<b>162,5</b>	<b>173,7</b>	<b>170,5</b>	<b>178,1</b>	<b>-7,6</b>
<i>Förvaltningen</i>					
<i>Antal anställda i förvaltningen</i>					
Tillsvidareanställda	136	138	136	136	0
Visstidsanställda, månadsavlönade	41	42	53	57	-4
Visstidsanställda, timavlönade	14	14	10	13	-3
<b>Totalt antal anställda</b>	<b>191</b>	<b>194</b>	<b>199</b>	<b>206</b>	<b>-7</b>

### Personalredovisning och analys

Antalet anställda uppgår per 31 augusti till 191. Antalet anställda varierar under året och det förklaras till stor del av variationer i bemanning av de subventionerade anställningarna.

Antalet årsarbeten uppgår till 162,5. För Vuxnas lärande är utfallet i linje med plan och helårsprognosen är densamma. Inom AME är bemanningen lägre än planerat för perioden vilket förklaras av ett flertal vakanser, men också av naturliga säsongsvariationer för subventionerade anställningar. Volymerna för de subventionerade anställningarna kommer att anpassas och bli lägre än plan då bidragsnivåerna från AF sänkts.

Inom Vuxnas lärande har lönenivåerna i och med de nya avtalen för pedagogisk personal ökat varför volymerna för året behöver anpassas till tilldelad budget.

Sjukfrånvaron uppgår till 6,9 % för perioden vilket är 1,3 procentenheter högre än samma period föregående år. Andelen långtidssjukfrånvaro uppgår till 47,3 % jämfört med 42,3 % i fjol. Nämnden har många subventionerade anställningar där sjukfrånvaron i regel är klart högre än för övriga. Sjukfrånvaron för den gruppen är 10,0 %. Nämndens sjukfrånvaro exkluderat subventionerade anställningar är 5,9 %. I förhållande till kommunens totala sjukfrånvaro på 7,3 % är det således lägre.

### Kompetensförsörjning (ARUBA)

Arbetsmiljöarbetet är centralt i verksamheten och grunden för att medarbetare vill stanna och utvecklas hos arbetsgivaren.

Inom Vuxnas lärande har lärarna möjlighet till utveckling genom kombinationsutbildningar. Det finns ett stort intresse för utannonserade tjänster.

Inom AME har ett aktivt arbete genomförts kring friskfaktorer med bland annat workshops. Syftet är att tillsammans skapa en bättre arbetsmiljö.

Vid avslut erbjuds alltid ett avslutande samtal i en form som chef och medarbetare kommer överens om. Genom sociala medier kommuniceras en bild av arbetsplatsen och de förekommande arbetsuppgifterna som kan bidra till attraktivitet.

### **Förväntad utveckling**

Bemanningen för helåret kommer att bli lägre än planerat. En del i detta förklaras av en anpassning till det faktum att bidragsnivåerna för nystartsjobb sänkts sedan årsskiftet. De nya bidragsnivåerna gäller för anställningar som påbörjas under 2024. För att tilldelad budget inte ska överskridas behöver antalet anställningar justeras. Exakt hur stor påverkan det får är svårt att avgöra i dagsläget då det finns flera bidragsnivåer. Nämnden följer utvecklingen och justerar löpande under året.



## Ekonomiska förutsättningar

Budgetramförändring (tkr)	Flerårsplan 2024	Strategiska utv.medel	KFŞ Budgetram förändring	Gällande budget 2024
<i>Verksamhetsområden</i>				
Vuxnas lärande	-42 015		-743	-42 758
Arbetsmarknadsenheten	-82 116		-765	-82 881
Förvaltningsgemensamt	-9 369	-300	-432	-10 101
<b>Budgetram</b>	<b>-133 500</b>	<b>-300</b>	<b>-1 940</b>	<b>-135 740</b>

### Ekonomiska resurser för år 2024

Nämndens budgetram har utökats med 2 240 tkr under året.

Av detta avser 300 tkr tilldelning av strategiska utvecklingsmedel för förstudien om automatisering av handläggningen av ekonomiskt bistånd. 1 200 tkr avser kompensation för personalomkostnadspålägget som blev högre än vad nämnden erhållit budget för. 580 tkr avser kompensation för lokaler och lokalvård och 160 tkr för högre kapitalkostnader.

### Analys av de ekonomiska förutsättningarna och förväntad utveckling

Nämnden har goda förutsättningar för att uppnå en budget i balans för året.

Den enskilt största osäkerhetsfaktorn är hur kostnaderna för ekonomiskt bistånd utvecklas. Det finns inga indikationer på att kostnaderna kommer att avvika kraftigt från budget i dagsläget. En försämrad konjunktur och arbetsmarknad skulle sannolikt leda till ökade kostnader, men utifrån de prognoser som ges idag bedöms det vara osannolikt.

Vidare är statsbidragen för yrkesutbildningar en osäkerhetsfaktor då det grundar sig i producerade poäng och där poängen värderas olika.

Nämnden ser inte heller kraftigt ökade verksamhetsvolymmer som skulle kräva mer personella resurser varför personalbudgeten bedöms rimlig i dagsläget.

# Ekonomisk redovisning för perioden

## Resultaträkning

Resultaträkning (tkr)	Utfall 2024-08	Budget 2024-08	Avvikelse 2024-08	Prognos 2024	Budget 2024	Prognos- avvikelse
Verksamhetens intäkter	27 109	24 240	2 869	45 130	39 536	5 594
<b>Summa intäkter</b>	<b>27 109</b>	<b>24 240</b>	<b>2 869</b>	<b>45 130</b>	<b>39 536</b>	<b>5 594</b>
Personalkostnader	-71 357	-73 490	2 133	-107 500	-109 276	1 776
Övriga verksamhetskostnader	-43 815	-43 319	-496	-65 900	-65 110	-790
Kapitalkostnader	-621	-576	-45	-930	-890	-40
<b>Summa kostnader</b>	<b>-115 793</b>	<b>-117 385</b>	<b>1 592</b>	<b>-174 330</b>	<b>-175 276</b>	<b>946</b>
<b>Resultat</b>	<b>-88 684</b>	<b>-93 145</b>	<b>4 461</b>	<b>-129 200</b>	<b>-135 740</b>	<b>6 540</b>

## Analys av nämndens resultat

Nämndens resultatavvikelse i förhållande till budget är per den 31 augusti positiv och uppgår till 4,4 mkr. Det är framför allt högre intäkter från statsbidrag inom vuxenutbildningen och lägre personalkostnader än förväntat som förklarar avvikelsen.

Intäkterna uppgår till 27,1 mkr vilket är 2,8 mkr eller 12 % högre än budgeterat för perioden. Intäkter från statsbidrag inom vuxnas lärande är 3,9 mkr högre än budget vilket förklaras av att fler elever än förväntat läser så kallade kombinationsutbildningar där statsbidragen för närvarande är generösa. Bidragen från AF är 1,0 mkr lägre än budgeterat för perioden på grund av att bidragsnivåerna för nystartsjobb sänktes i början av året. Nämnden har således fått anpassa volymerna så att nettobudgeten för subventionerade anställningar hålls. I övrigt är det små avvikelser på intäktssidan. Något lägre försäljningsintäkter från AMEs olika verksamheter och lägre schablonersättning från Migrationsverket än budgeterat noteras.

Kostnaderna uppgår som helhet till 115,8 mkr vilket är 1,6 mkr lägre än budget för perioden. Personalkostnaderna är 2,1 mkr lägre än budgeterat vilket till största del förklaras av vakanser och sjukfrånvaro, men också en anpassning till lägre volymer avseende de subventionerade anställningarna. Övriga verksamhetskostnader är 0,5 mkr eller 1 procent högre än budgeterat. Avvikelserna förklaras av något högre kostnader för ekonomiskt bistånd, AMEs olika verksamheter samt för Yrkeshögskoleutbildningar.

Nämnden har två områden där det nettokostnaden ger en mer rättvisande bild. Nettokostnaden för ekonomiskt bistånd (kostnader för utbetalt bistånd och intäkter i form av återsökta ersättningar från myndigheter) uppgår till 27,2 miljoner kronor vilket är 0,3 miljoner kronor eller 1,1 % högre än budgeterat. Nettokostnaden för de subventionerade anställningarna

(kostnader för personal och intäkter i form av lönebidrag) uppgår till 6,6 mkr vilket är 0,4 mkr högre än budget för perioden.

### **Förväntad utveckling**

Helårsprognosen är en positiv resultatavvikelse gentemot budget motsvarande 6,5 mkr. Det är i stort sett samma förklaringar till helårsprognosen som till utfallet per augusti.

Statsbidragen för yrkesutbildningar förväntas överstiga budget med bred marginal då antalet elever som studerar i kombinerad form är högre än förväntat. Statsbidragen för dessa är ca tre gånger så höga som för övriga yrkesutbildningar. Det är en hög fyllnadsgrad på de olika utbildningarna samtidigt som nämnden från och med hösten breddat utbildningsutbudet.

Nämnden har enligt direktiv i budgetprocessen avsatt en resultatbuffert motsvarande 0,9 miljoner kronor och ser i dagsläget inget behov av att nyttja den under året, varför prognosen är en positiv avvikelse gentemot budget på motsvarande belopp.

Kostnaderna för ekonomiskt bistånd förväntas överstiga budget med ett par procent för året. Antalet biståndsmottagare har ökat de senaste månaderna och då arbetsmarknaden förväntas vara sämre under hösten förväntas något högre nivåer, men prognosen är osäker. Under verksamhetsvolymen är utfallet strax under nämndens plan. Det ska sägas att det inte är exakt korrelation mellan antalet individer och kostnaderna då sammansättningen av individer också är en betydande faktor, men differensen mellan verksamhetsvolymen (strax under plan) och ekonomin (som förväntas vara strax över budget) förklaras till största del av att riksnormen höjdes mer än förväntat. Ett beslut som fattades efter att verksamhetsplan och budget beslutades.

Vidare förväntas lägre personalkostnader än budgeterat beroende på vakanser, men också en anpassning till något lägre volymer för subventionerade anställningar. Den senare innebär även lägre intäkter i form av lönebidrag än budgeterat.

# Verksamhetsredovisning

Resultat per verksamhetsområde (tkr)	Utfall 2024-08			Budget 2024-08	Avvikelse 2024-08	Prognos 2024	Budget 2024	Prognos-avvikelse
	Intäkt	Kostnad	Netto	Netto	Netto	Netto	Netto	Netto
<i>Verksamhetsområden</i>								
Vuxnas lärande	14 692	-41 724	-27 032	-30 145	3 113	-37 000	-42 740	5 740
Arbetsmarknadsenheten	12 230	-67 500	-55 270	-56 132	862	-83 000	-82 873	-127
Förvaltningsgemensamt	187	-6 590	-6 403	-6 868	465	-9 200	-10 127	927
<b>Resultat</b>	<b>27 109</b>	<b>-115 814</b>	<b>-88 705</b>	<b>-93 145</b>	<b>4 440</b>	<b>-129 200</b>	<b>-135 740</b>	<b>6 540</b>

## Analys av nämndens resultat per verksamhetsområde

### *Vuxnas lärande*

Vuxnas lärandes resultat per 31 augusti är 3,1 mkr eller 10,3 procent bättre än budget vilket förklaras av högre intäkter från statsbidrag avseende yrkesutbildningar.

Lönenivåerna för den pedagogiska personalen har stigit som en följd av de nya arbetstidsavtalen. En något lägre bemanning för resterande del av året kommer att kompensera större delen av detta.

Projektet riktade insatser för nyanlända och flerspråkiga barns och elevers utbildning har blivit beviljat vilket rent ekonomiskt kommer att tillföra ca 0,3 mkr under andra halvåret 2024.

### *Arbetsmarknadsenheten*

Inom AME noteras en positiv resultatavvikelse motsvarande 0,8 mkr. Det förklaras främst av lägre personalkostnader än budgeterat vilket i sin tur förklaras av vakanser/sjukfrånvaro samt en anpassning till lägre volymer av subventionerade anställningar.

Nettokostnaden för ekonomiskt bistånd uppgår till 27,2 miljoner kronor vilket är 0,3 miljoner kronor eller 1,1 % högre än budgeterat. Nettokostnaden för subventionerade anställningar uppgår till 6,6 mkr vilket är 0,4 mkr högre än budget för perioden.

Intäkterna är något lägre än förväntat och kostnaderna något högre än förväntat för AME verksamheter som bemannas med subventionerad arbetskraft.

### *Förvaltningsgemensamt*

Inom förvaltningsgemensamt noteras en positiv avvikelse motsvarande 0,5 mkr. Avvikelsen förklaras framför allt av den resultatbuffert som budgeterats för året. Förvaltningen tilldelades 0,3 mkr i strategiska utvecklingsmedel för året. Medlen har förbrukats till fullo för den externa förstudie som har genomförts.

### **Förväntad utveckling**

Helårsprognosen är en positiv resultatavvikelse gentemot budget motsvarande 6,5 mkr. Det är framför allt högre intäkter från statsbidrag inom Vuxnas lärande som förklarar avvikelsen. En mer detaljerad prognos redovisas under rubriken Analys av nämndens resultat per verksamhetsområde.

## Investeringsredovisning

Investeringsredovisning (tkr)	Utfall 2024-08	Budget 2024-08	Awikelse 2024-08	Prognos 2024	Budget 2024	Prognos- awikelse
<i>Investeringsbudget</i>						
Inventarier	0	-66	66	-200	-200	0
Teknisk utrustning	-238	-400	162	-500	-500	0
<b>Summa investeringar</b>	<b>-238</b>	<b>-466</b>	<b>228</b>	<b>-700</b>	<b>-700</b>	<b>0</b>

### **Analys av nämndens investeringar för år 2024**

Nämnden har per 31 augusti genomfört investeringar för 238 tkr. Investeringarna har uteslutande varit i teknisk utrustning och följer fastlagd investeringsplan.

### **Förväntad utveckling**

Helårsprognosen är ett utfall i nivå med budget.

§ 26

Dnr 2023/00109

**Anmälningssärenden kompetens- och arbetslivs-  
nämnden 2024****Kompetens- och arbetslivsnämndens arbetsutskotts beslut**

- 1 Kompetens- och arbetslivsnämndens arbetsutskott lägger informationen till handlingarna.

**Sammanfattning**

Nr	Ärende
	Information om ukrainska flyktingar (Endast på kompetens- och arbetslivsnämndens möte 25 september.)
	Avvikelser och anmälningar enligt lex Sarah inom Stöd- och försörjningsenheten (Endast på kompetens- och arbetslivsnämndens möte 25 september.)
	Tillbud och olyckor samt åtgärder

---

Justerarnas signaturer			Protokollsutdraget bestyrks
Digital justering			

## Anmälningssärenden till kompetens- och arbetslivs- förvaltningens sammanträde 25 september 2024

I förteckningen över anmälningssärenden listas inkomna handlingar och händelser som kan vara av intresse för kompetens- och arbetslivsnämnden.

Nr	Ärende
	Information om ukrainska flyktingar (Endast på kompetens- och arbetslivsnämndens möte 25 september.)
	Avvikelser och anmälningar enligt lex Sarah inom Stöd- och försörjningsenheten (Endast på kompetens- och arbetslivsnämndens möte 25 september.)
	Tillbud och olyckor samt åtgärder



## Massflyktingdirektivet och folkbokföring

I juni 2024 kom ett EU beslut om att förlänga massflyktingdirektivet till den 4 mars 2026. Förlängningen innebar att flera levde upp till kraven om folkbokföring. De som vistats i landet i två år med ett förväntat tredje år, kvalificerades. Vid folkbokföring inträder en rad förändringar, statliga ersättningar kopplat till anvisning och bosättning påverkas, den enskildes dagersättning enligt *Lagen (1994:137) om mottagande av asylsökande*, LMA, från Migrationsverket upphör, den enskilde står för egen försörjning där bostad och hyresavgift tillkommer.

Effekten av ovanstående kan i dagsläget inte uttalas, orsakerna är flera. Antal och ålder avseende de med möjlighet till folkbokföring innan 1 november är kända men en möjlighet till folkbokföring innebär inte att folkbokföring genomförs. Vidare saknas uppgifter om inkomster och utgifter samt hushållssammansättning. Väntade och troliga effekter är ett ökat ärendeflöde, en ökad arbetsbelastning samt ett initialt ökat ekonomiskt bistånd. De som genomför folkbokföring *innan* 1 november har full tillgång till socialförsäkringssystemet, ekonomiskt bistånd utgår tillfälligt under Försäkringskassans handläggningstid med en retroaktiv återbetalning till Nämnden vid beslut. Glapp kan vidare uppstå mellan ersättningssystem, från dagersättning, LMA, till etableringsersättning, i glappet kan ekonomiskt bistånd göras gällande.

Effekten väntas öka ytterligare efter 1 november. 1 november 2024 kommer ytterligare förändringar, då beslut om *Direktivet om Förbättrade levnadsvillkor för utlänningar med tillfälligt skydd*, väntas träda i kraft. Förslaget innebär folkbokföring efter 12 månader, en tidigareläggning av folkbokföringen men då utesluts även rätten till bostadsbaserade socialförsäkringsförmåner (bostadsbidrag, barnbidrag, underhållstöd samt LSS).

Vid folkbokföring följer att den enskilde kan skrivas in i Arbetsförmedlingens etableringsprogram med etableringsersättning och etableringstillägg för programdeltagande. Ersättningarna bygger på att bosättningsrelaterade förmåner tillkommer för barnfamiljer, för att självförsörjning ska uppnås. Utan bostadsbidrag och barnbidrag uppnås inte

självförsörjning och behov av ett kompletterande ekonomiskt bistånd uppstår, saken kan göras gällande för barnfamiljer, även vid löneinkomster.

Uppfattade effekter av ovanstående utöver de som tidigare nämnts väntas bli flera; ett tillkommande kommunalt ansvar för försörjning av en ny målgrupp, då ekonomiskt bistånd får kompensera för uteslutna bosättningsförmåner. Effekter kan inte med säkerhet uttalas då uppgifter om hushållssammansättning, antal, om- och när folkbokföring sker, grad av etablering på arbetsmarknaden och uppgifter om inkomster saknas.

## **Avvikelser och anmälningar enligt lex Sarah inom Stöd- och försörjningsenheten**

Riktlinje systematiskt kvalitetsarbete gällande synpunkts- och klagomålshantering, avvikelshantering och hantering av lex Sarah antogs av kompetens- och arbetslivsnämnden 6 mars 2024.

Enligt riktlinjen ska nämnden informeras tertialsvis om antalet avvikelser och avslutade utredningar samt om vidtagna och planerade åtgärder för lex Sarah-ärenden. Analys av sammanställda rapporter enligt lex Sarah görs årligen i samband med verksamhetsredovisning per helår tillika nämndens kvalitetsbokslut.

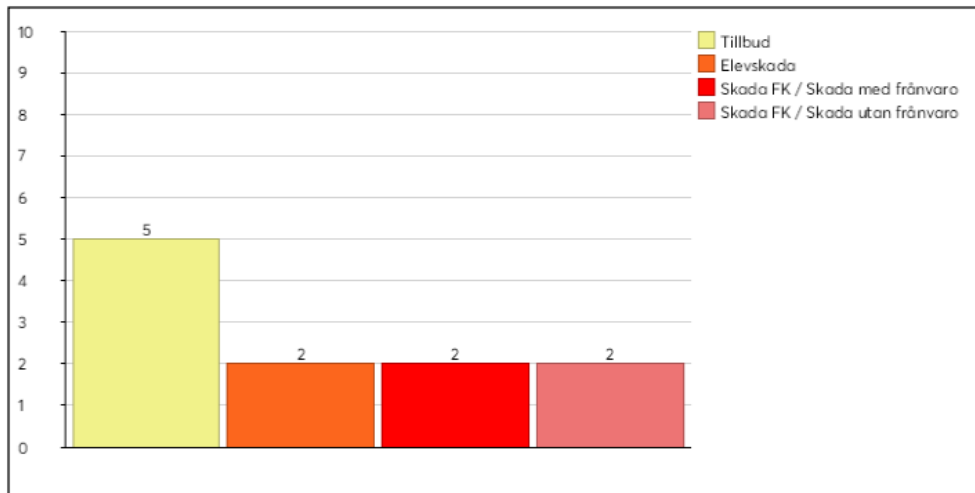
Antal avvikelser: 4

Antal avslutade ärenden enligt lex Sarah: 0

Vidtagna och planerade åtgärder i ärenden enligt lex Sarah: 0

## Tillbud och olyckor 1 januari-30 juni 2024 för kompetens- och arbetslivsförvaltningen

### Antal händelser



#### Tillbud avslutat med anteckning/minnesanteckning

- Hotfull beteende från elev/deltagare/klient/besökare som avvisades. Informerar personalen om hur de ska agera i liknande situationer.
- Halkat på isfläck. Uppföljning om skadeläge.

#### Tillbud avslutat med åtgärd/samtal

- Psykisk överbelastning och stress hos anställd. Samtal om eget ansvar att svara nej vid förfrågan.
- Kränkande beteende från elev/deltagare/klient/besökare. Allvarligt samtal med den som kränkt.

#### Skada FK med frånvaro

- Sjukdom/ohälsa i arbetet. Längre sjukskrivning enligt läkarintyg.
- Halkat på isfläck. Längre sjukskrivning och operation.

#### Skada FK utan frånvaro

- Fallskada efter att ha snubblat. Informerar personalen om vikten av att arbetsmaterial och lådor ställs på rätt plats.
- Skärskada efter att ha plockat upp glas ur därför avsedd återvinning. Samtal med den anställde om att vidta försiktighet och inte plocka med glas i återvinningen. Tjockare handskar har köpts in.

Två elevskador avslutade utan noterad åtgärd. Elev/deltagare/klient/besökare som på APL/LIA/praktik slog sig på tummen med hammare respektive brände sig när hen skulle tända lödmunstycke.

Ett tillbud avslutat utan noterad åtgärd. Annan förvaltnings elever/deltagare/klienter/besökare som stökade i hyrda lokaler.

§ 23

Dnr 2024/00071

**Verksamhetsutveckling utifrån förstudie gällande automatisering av handläggning av ekonomiskt bistånd****Kompetens- och arbetslivsnämndens arbetsutskotts förslag till beslut**

- 1 Kompetens- och arbetslivsnämnden beslutar att ge förvaltningen i uppdrag att automatisera handlägningsprocessen avseende återansökningar gällande ekonomiskt bistånd, från ansökan fram till beslut.
- 2 Kompetens- och arbetslivsnämnden beslutar även, för att möjliggöra automatisering, att förvaltningen inte ska begära in underlag i samband med en digital återansökan om ekonomiskt bistånd.

**Sammanfattning**

Den nuvarande handlägningsprocessen avseende ekonomiskt bistånd binder mycket av socialsekreterarnas arbetstid. Förvaltningen bedömer att en automatiserad handlägningsprocess är en av de viktigaste förutsättningarna för att kunna sänka kostnaderna för ekonomiskt bistånd. Under den genomlysning som gjorts av PWC och den kompletterande omvärldsanalysen har det blivit tydligt, om målet är att frigöra så mycket tid som möjligt, måste förvaltningen minimera manuell hantering av handlingar och kontroller. Utifrån den ROI som gjorts bedömer förvaltningen att verksamhetsförändringen kommer att ge större avkastning än kostnader.

**Beslutsunderlag**

- Tjänsteutlåtande från kompetens- och arbetslivsförvaltningen, 2024-09-03
- Slutrapport verksamhetsutveckling Stöd- och försörjningsenheten, 2024-08-01

Justerarnas signaturer			Protokollsutdraget bestyrks
Digital justering			

## Verksamhetsutveckling utifrån förstudie gällande automatisering av handläggning av ekonomiskt bistånd

### Förslag till beslut

- 1 Kompetens- och arbetslivsnämnden beslutar att ge förvaltningen i uppdrag att automatisera handlägningsprocessen avseende återansökningar gällande ekonomiskt bistånd, från ansökan fram till beslut.
- 2 Kompetens- och arbetslivsnämnden beslutar även, för att möjliggöra automatisering, att förvaltningen inte ska begära in underlag i samband med en digital återansökan om ekonomiskt bistånd.

### Sammanfattning

Den nuvarande handlägningsprocessen avseende ekonomiskt bistånd binder mycket av socialsekreterarnas arbetstid. Förvaltningen bedömer att en automatiserad handlägningsprocess är en av de viktigaste förutsättningarna för att kunna sänka kostnaderna för ekonomiskt bistånd. Under den genomlysning som gjorts av PWC och den kompletterande omvärldsanalysen har det blivit tydligt, om målet är att frigöra så mycket tid som möjligt, måste förvaltningen minimera manuell hantering av handlingar och kontroller. Utifrån den ROI som gjorts bedömer förvaltningen att verksamhetsförändringen kommer att ge större avkastning än kostnader.

### Bakgrund

Vid nämndens möte 21 augusti 2024 presenterade förvaltningschef Robert Rydquist slutrapporten från genomlysningen av förutsättningarna för att automatisera handlägningsprocessen för ekonomiskt bistånd. Rapporten innehåller bland annat nuläge, enhetens styrkor och utmaningar samt förslag på nya och förändrade processer samt vilka åtgärder som behöver vidtas för att nå önskat läge.

Den nuvarande handlägningsprocessen avseende ekonomiskt bistånd binder mycket av socialsekreterarnas arbetstid och det leder till att de inte hinner träffa klienter i önskad omfattning vilket i sin tur leder till att det är svårt att rekrytera socialsekreterare. Som en följd av detta har många av dem som idag uppstår ekonomiskt bistånd gjort det under lång tid.

Vid nämndens möte 21 augusti 2024 presenterade förvaltningschef Robert Rydquist slutrapporten från genomlysningen av förutsättningarna för att automatisera handläggningsprocessen för ekonomiskt bistånd. Rapporten innehåller bland annat nuläge, enhetens styrkor och utmaningar samt förslag på nya och förändrade processer samt vilka åtgärder som behöver vidtas för att nå önskat läge.

Den nuvarande handläggningsprocessen avseende ekonomiskt bistånd binder mycket av socialsekreterarnas arbetstid och det leder till att de inte hinner träffa klienter i önskad omfattning vilket i sin tur leder till att det är svårt att rekrytera socialsekreterare. Som en följd av detta har många av dem som idag uppbär ekonomiskt bistånd gjort det under lång tid.

I december 2023 togs beslut om att automatisera hela eller delar av handläggningsprocessen och arbetet med förstudien har pågått sedan årsskiftet.

PWCs genomlysning av förutsättningarna att automatisera processen kräver flera ställningstaganden. En så automatisk process som möjligt tarvar dels att förvaltningen inte längre tar in de sökandens underlag, dels att förvaltningen slutar med manuella kontroller. Dessa åtgärder innebär ansemliga tidsbesparingar. Förvaltningen kommer genom automatiska kontroller och stickprovskontroller att skapa goda förutsättningar för att minimera risken för att ekonomiskt bistånd betalas ut på felaktiga grunder.

### **Förvaltningens bedömning**

Förvaltningen bedömer att en automatiserad handläggningsprocess är en av de viktigaste förutsättningarna för att kunna sänka kostnaderna för ekonomiskt bistånd. En sådan förändring frigör ansemlig tid till åtgärder som stärker arbetsmarknadsperspektivet inom Stöd- och försörjningsenheten.

För att kunna realisera beslutet om att automatisera handläggningsprocessen behöver det kompletteras med beslut om att sluta begära in underlag i samband med återansökningar om ekonomiskt bistånd samt att kontroller ska ske med tekniska lösningar och stickprovskontroller. Under genomlysningens processen och den kompletterande omvärldsanalysen har det blivit tydligt, om målet är att frigöra så mycket tid som möjligt, måste förvaltningen minimera manuell hantering av handlingar och kontroller. Utifrån den ROI som gjorts bedömer förvaltningen att verksamhetsförändringen kommer att ge större avkastning än kostnader.

### **Finansiering och ekonomiska konsekvenser**

Det finns en ekonomisk risk med ett beslut om att inte ta in underlag vid återansökan avseende ekonomiskt bistånd. Bedömningen är att risk kan minimeras genom inställningar i verksamhetssystemet och utövandet av stickprovskontroller.

<b>Return of investment (ROI), avkastning på investering</b> <b>Detta bygger på antagandet att processen i hög grad blir automatiserad</b>		
	<b>Summa (3 år)</b>	<b>Summa per år (ROI 3 år)</b>
Uppskattad intjänad tid	6,9 mkr	2,3 mkr
Uppskattade engångskostnader (t.ex. förstudie, inköp system och dyl.)	1,3 mkr	0,4 mkr
Uppskattade kostnader för drift (t.ex. licens)	0,1 mkr	0,1 mkr
Uppskattade övriga kostnader för införande (t.ex. resurser för att öka andel e-tjänst, projektledning m.m.)	1,5 mkr	0,5 mkr
<b>Summa</b>		3,3 mkr
Uppskattade minskade kostnader FUT		0,5 mkr
Summa business case, ROI 3 år		2,8 mkr
ROI införandet		
Antal hushåll (mindre per år, för att räkna hem ROI). <i>(Antagande att ett hushåll kostar 12 tkr/mån = 144 000 tkr per år)</i>		19,7 st
ROI bara kopplat till investeringen		1,0 mkr
Antal hushåll (mindre per år för att räkna hem investeringen)		7,2 st

### **Beslutsunderlag**

- Tjänsteutlåtande från kompetens- och arbetslivsförvaltningen, 2024-09-04
- Slutrapport verksamhetsutveckling Stöd- och försörjningsenheten, 2024-08-01

### **Beslutet ska skickas till**

Peter Löfholm, verksamhetschef  
Robert Rydquist, förvaltningschef

Robert Rydquist  
Förvaltningschef



# Falköping kommun

Slutrapport konsultuppdrag avseende  
verksamhetsutveckling

Juni 2024



## Innehåll slutrapport

- Bakgrund och syfte
- Definierat nuläge
- Styrkor och svagheter
- Från nuläge till önskat läge
- Organisations- och processförslag
- Aktivitetslista för att nå det önskade läget
- Tidplan för genomförande samt förslag på nästa steg





# Bakgrund och syfte

# Bakgrund, syfte och leverabler från anbudsförfrågan

## Bakgrund och syfte

Handlägningsprocessen avseende ekonomiskt bistånd binder mycket av de 14 handläggarnas arbetstid i Falköpings kommun. Det finns en möjlighet att ansöka om bistånd digitalt, gällande fortsatt ekonomiskt bistånd. I februari månad nyttjades den av knappt 20% av de aktuella hushållen. Vid uppstarten av projektet i januari 2024 fanns inga andra aktiviteter planerade för att automatisera handläggningen av ekonomiskt bistånd.

Det fanns dock en utbredd upplevelse av hög arbetsbelastning i arbetsgruppen, som rör handläggningen av ekonomiskt bistånd. Detta är huvudorsaken till att handläggare inte hinner träffa de personer som uppbär försörjningsstöd i önskad omfattning. Antal hushåll som uppbär försörjningsstöd har dock minskat kraftigt. De hushåll som återstår uppgår till 353, per den 31 januari 2024. Flertalet av dessa har uppburit försörjningsstöd under lång tid. Det förväntas därför att stora ansträngningar kommer att erfordras, för att möjliggöra att dessa personer kommer ut i egen försörjning. Detta i kombination med en förväntad sämre arbetsmarknad. Den nuvarande processen stödjer inte detta, därav är intentionen att genom verksamhetsutveckling automatisera handlägningsprocessen gällande ekonomiskt bistånd. Syftet är att frigöra tid för handläggarna, för att kunna arbeta mer med att få ut personer i egen försörjning alternativt annan försörjning. I samband med denna verksamhetsutveckling är det viktigt att se över hur förvaltningen arbetar med näringslivet, Arbetsförmedlingen och Försäkringskassan. I dagsläget används interna alternativ i för hög utsträckning.

## Uppdragets innebörd och leverabler:

Uppdraget ämnar att i korthet genomlysa förutsättningarna för att automatisera handlägningsprocessen avseende ekonomiskt bistånd samt processen att verka för att fler personer kommer ut på den reguljära arbetsmarknaden. Det slutgiltiga målet med verksamhetsutvecklingen är att skapa en så automatiserad process som möjligt, för att frigöra så mycket tid som möjligt till socialt arbete.

Inventeringen ska dels genomföras genom intervjuer med nyckelpersoner såsom chefer och specialister samt medarbetare på enheten för stöd och försörjning och dels genom workshops. Det som identifieras som styrkor och svagheter, för projektets genomförande, ska vara ämnen på nämnda workshops.

## Uppdragets leverabler:

- Uppdragstagaren ska lämna en rekommendation på hur verksamhetsutvecklingen kan genomföras.
- Styrkor och svagheter ska identifieras, såväl gällande arbetssätt som tekniska system.
- I uppdraget ingår att ta fram ett förslag på effektivare arbetssätt och processer samt ett förslag på framtida organisering.
- En rapport inkluderad en plan för implementering och genomförande samt tillhörande kostnadsberäkning för implementering.

Till hjälp har uppdragstagaren haft berörda chefer, förvaltningens ekonom och verksamhetsutvecklare.

# Genomförandet i fyra steg

## PwC har definerat projektet i fyra faser.

Utifrån den beskrivning som Falköpings kommun har lämnat till PwC har genomförandet skett i fyra steg och vid varje steg har en avstämning med uppdragsgivare skett och vid detta tillfälle har även beskrivning av nästa fas ingått.

PwC:s avsikt är att leverera en rapport till Falköpings kommun med en sådan kvalitet som gör att kommunen kan fatta erforderliga beslut för nästa steg. Den slutliga leverabeln i form av denna slutrapport inkluderar en plan för implementering och genomförande samt tillhörande kostnadsberäkning för implementering.

### Intervjuer och dokumentinläsning



För att definiera nuläget krävs det att PwC genomför ett 10-tal intervjuer med nyckelpersoner i Falköpings kommun. Det gäller också att läsa in sig på viktigt strategidokument. Fastställande av styrkor och svagheter görs här.

### Identifiering Workshops



När nuläget med utgångspunkt från styrkor och svagheter är definierat är det av vikt att personer med mandat inom organisationen definierar önskad riktning utifrån det som kommit fram i det tidigare steget. Det är viktigt att hänsyn tas både ur ett tekniskt perspektiv som utifrån ett verksamhetsperspektiv.

### Önskat läge och effektivisering Workshops



I definitionen av nuläge och den önskade riktningen skapas en rad mellanrum i form av exempelvis kompetenser, arbetssätt, regelverk, digitala verktyg etc. Dessa behöver definieras och värderas för att göra en tidplan och prioriteringsordning samt en kostnadsberäkning. I detta steg värderas och fastställs aktuella processer och arbetssätt tillsammans med ledningsgruppen.

### Rapportskrivning och överlämning Skriftlig rapport

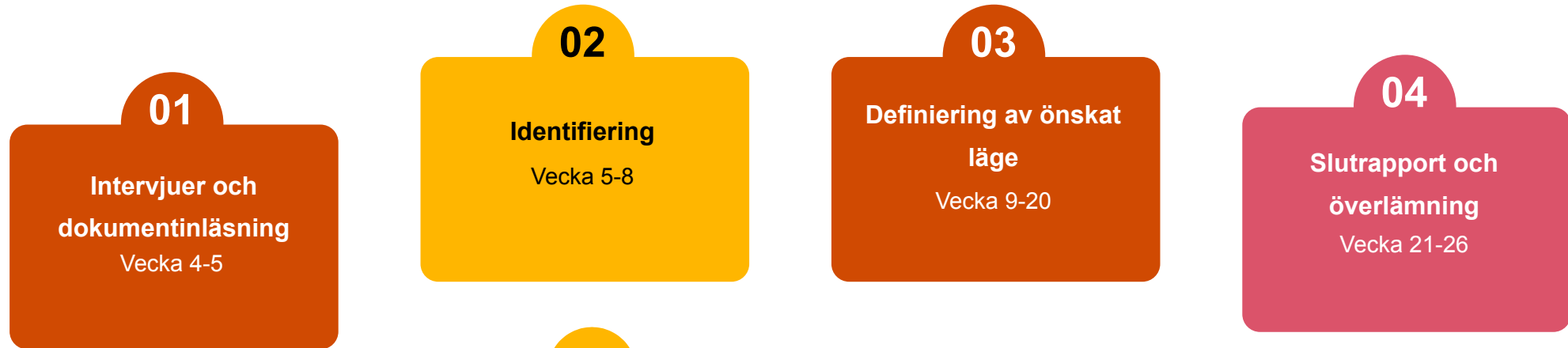


Utifrån de tre tidigare stegen sammanfattas de konklusioner som framkommit utifrån den beställning som gjorts av Falköpings kommun. Slutrapporten presenteras i powerpoint-format och ger förslag på plan för implementering och genomförande samt tillhörande kostnadsberäkning för implementering.

Denna presenteras muntligen av PwC för de personer som uppdragsgivaren anser vara lämpliga.



# Övergripande tidplan



Löpande avstämningar med uppdragsgivaren.

# Tillvägagångssätt och metod i de fyra stegen

## 01

### Intervjuer och dokumentinläsning

Följande intervjuer har gjorts: Två gruppintervjuer med 5-6 personer i varje grupp samt sju andra intervjutillfällen med 1-2 personer per tillfälle.

Samtliga intervjuer gjordes digitalt.

PwC har inom ramen för projektet läst och tagit del av cirka 25 övergripande dokument med innehåll som rör statistik, verksamhetsplanering, tidigare initiativ etc samt cirka 75 dokument som i huvudsak rör processen kring handläggningen av ekonomiskt bistånd.

Nuläget stämdes av i en workshop 2024-02-23.

## 03

### Definiering av önskat läge

Önskat läge och nästa steg i processen föregicks av workshop 2 2024-04-22 för att följa upp aktiviteter och definiera önskat läge. Utifrån detta skedde även återkoppling av det önskade läget 2024-05-16 i grupp.

Regelbundna avstämningar skedde kontinuerligt under denna fas.

Intervjuer och dokumentinläsning  
01

02  
Identifiering

## 02

### Identifiering

Efter att nuläget stämts av framkom det aktiviteter som behövdes göras. Dessa sex aktiviteter tilldelades ansvariga personer att genomföra och följa upp i syfte att komma vidare i processen. Löpande avstämningar mellan projektledare och ansvariga personer för aktiviteterna skedde fram till workshop 2.

## Verksamhetsutveckling

03  
Definiering av önskat läge

04  
Slutrapport och överlämning

## 04

### Slutrapport och överlämning

Utifrån vad som framkommit i de tre tidigare stegen har en slutrapport tagits fram i syfte att besvara uppdragets leverabler. Deadline för slutrapport är 30 juni 2024.



Identifiat  
nuläge



# Nuläge

Utifrån de intervjuer som gjorts samt inläsning av de dokument som gåtts igenom har ett nuläge definierats. Nedan finns de huvudområden som ringar in och identifierar det nuläge som Kompetens- och arbetslivsförvaltningen befann sig i vid uppstarten av projektet för verksamhetsutvecklingen. Nuläget är definierat utifrån olika parametrar i förhållandet till målet att automatisera det ekonomiska biståndet.

Efterkommande sidor kommer område för område att beskrivas något djupare.

- Processen för ekonomiskt bistånd
- AME:s insatser och resultat
- Styrning och ledning
- Stort behov av kontroll
- Visst motstånd avseende automatisering
- Verksamhetssystemets utvecklingskapacitet är oklar
- ROI för automatisering är oklar samt systemarkitektur är oklar
- Ospecificerad systemarkitektur och IT-kapacitet
- Digital omognad och avsaknad av strukturerad data in i systemet.



# Nuläge

## Processen för handläggningen av ekonomiskt bistånd

Inom ramen för detta projekt så har PwC fått ta del av cirka 75 dokument som rör handläggningen av ekonomiskt bistånd. Den absoluta merparten av dessa dokument är nedskrivna detaljerade beskrivningar för hur hanteringen av olika delar av handläggningen ska hanteras och inte alltför sällan beskrivningar över något som kan förändras, exempelvis öppettider, telefontider etc som innebär att dokumenten behöver uppdateras med väldigt tät frekvens vilket är tidskrävande. En del av dessa dokument skulle kunna ses som beskrivande processer eller delprocesser till handläggningen, medan andra dokument är blanketter, brev, information och mallar för utskick. Att i handläggningen och utifrån ett rättssäkert perspektiv torde det vara svårt att förhålla sig till 75 dokument. Det finns även en riktlinje för ekonomiskt bistånd (2021-04-21) som hanterar de mest förekommande utgifterna utöver norm, men denna riktlinje kompletteras med en mer djupgående beskrivning av varje utgiftspost.

Av de cirka 75 dokumenten finns det ingen tydlig beskrivning av hela processen att tillgå. Det finns ingen beskrivning om var processen startar och var processen slutar.

## AMCs insatser och resultat av dessa

För att försörjningsstödet ska sjunka så behöver det finnas en nära och fungerande process mellan Stöd och försörjning och AMC. Sett till antalet som är inskrivna på AMC och antalet som varje månad uppbär försörjningsstöd så finner man en stor diskrepans. Under 2023 togs 178 personer in i verksamheten och 76 personer skrevs ut, samtidigt som det i snitt finns 450 vuxna personer som erhåller bistånd varje månad. Så i relation till utbudet av personer är inflödet till en arbetsmarknadsinsats väldigt liten.

Sett till resultat för de aktiviteter som AMC erbjuder avslutades totalt 24 personer som självförsörjande genom arbete eller studier. Det är två personer per månad som går ut i en reguljär anställning eller studier via CSN, detta resultat har sjunkit sedan 2020. Ser man vidare på antalet bidragsanställningar så är de i stort sett oförändrade, de senaste tre åren har antalet bidragsanställningar i kommunen legat på mellan 210-217 stycken. Antalet praktikplatser har sjunkit drastiskt och under 2023 var det endast 5 personer som gick ut i praktik, oklart om det handlar om praktik i offentlig eller privat verksamhet.



# Nuläge

## **Styrning och ledning**

För att lyckas med en organisatorisk omställning så är det viktigt att organisationens styrning och ledning fungerar. Sedan beslutet om att processen för handläggningen av det ekonomiska biståndet skulle flyttas från Socialförvaltningen till Kompetens- och arbetslivsförvaltningen 2021 så har två förvaltningschefer slutat och därmed kan en viss avsaknad av kontinuitet i styrning och ledning saknats vilket kan ha påverkat fart och riktning av förvaltningens mål.

## **Stort behov av kontroll**

Det finns en viss skillnad i synen på individens förmåga mellan socialsekreterare och arbetsmarknadskonsulenter. Detta kan vara orsaken till att det finns ett stort glapp mellan personer som uppbär ekonomiskt bistånd och personer som har en arbetsmarknadsinsats. Det finns också ett starkt behov av att kontrollera individer i form av handlingar som styrker den sökandes utgifter och det finns ett motstånd av stickprover.

## **Visst motstånd avseende automatisering**

Vid intervjuer uppkommer en rad frågor och funderingar kring hur olika processer ska hanteras av en automatiserad handläggning, inte alltför sällan så handlar dessa frågor och funderingar om undantag. I de olika intervjuerna som PwC gjort så var det mest tydligt att det fann en skepsism bland socialsekreterarna och ekonomihandläggarna. De hade mer fokus på att diskutera hinder än att se möjligheterna. Övriga intervjupersoner var positivt inställda till att gå mot en mer automatiserad handläggning, men att ha en approach som mer gick mot "tänk stort, men börja smått".



# Nuläge

## **Verksamhetssystemets utvecklingskapacitet är oklar**

Även om den första automatiserade processen avseende handläggningen av ekonomiskt bistånd togs i skarp drift 2017 så är det ännu oklart vad de olika verksamhetssystemen har för möjligheter och begränsningar. Varje leverantör har olika syn på tillgängligheten för exempelvis API:er och det varierar hur lätt eller svårt det är att automatisera processer i leverantörernas miljöer. I nuläget finns det ingen leverantör som erbjuder helautomatiserade processer, däremot kan delprocesser vara automatiserade i verksamhetssystemet men då tillkommer en kostnad för kund/kommun. Det är också viktigt att se över avtalet med leverantören och om det skulle bli aktuellt med en förnyad upphandling av verksamhetssystem så är det väldigt viktigt att kravställa tillgängliga API:er samt möjligheten att automatisera genom exempelvis RPA.

## **Oklar Return Of Investment (ROI)**

För att vara säker på att en investering är lönsam så behöver organisationen göra en beräkning hur mycket de "puttar" in och vad de får ut. I en sådan beräkning behöver parametrar såsom ekonomi, personalresurser, licenskostnader, antal hushåll och andra omkostnader som kan knytas till investeringen räknas in och sättas i relation vad organisationen får ut. Organisationens behöver ta fram ett business case och utifrån detta räkna både på mjuka och hårda värden för att få fram sitt ROI. I nuläget finns inget sådant inom förvaltningen.

# Nuläge

## Ospecificerad systemarkitektur samt IT-kapacitet

Idag har IT-avdelningen 15 anställda, av dessa 15 så är 12 personer kopplade till ordinarie IT-verksamhet såsom kundsupport, drift och systemintegrering. Övriga tre personer har en roll som kan liknas vid att de ska stötta verksamheterna i deras tekniska utveckling. I detta kan ingå utveckling av e-tjänster, projektledning, processledning eller rådgivare gällande teknikval. I Falköping finns det sex förvaltningar och de tre verksamhetsutvecklarna på IT-enheten ska serva samtliga sex förvaltningar när det gäller verksamhetsutveckling, lägg därtill strategin för digitalisering och de långsiktiga mål som finns i den så förefaller tre verksamhetsutvecklare som en risk för att uppnå målet.

Det finns idag ett RPA-verktyg på plats, som kan stötta i enklare robotiserade automatiseringar. Utöver det finns e-tjänsteplattform och integrationsplattform etablerade i kommunens IT-miljö. I nuläget är systemarkitekturen för automatisering av handläggningen på ekonomiskt bistånd inte specificerad.

## Digital omognad och avsaknad av strukturerad data in i systemet

Falköpings kommun har gjort en digital mognadsanalys genom DiMiOS som visade på en digital mognad på 62 av 100 vilket får anses vara en hög digital mognad. Dock visar intervjuerna och dokumenten på att det finns en relativ stor diskrepans mellan DiMiOS undersökning och den faktiska verkligheten. Förvaltningen och dess medarbetare har i stort inte de digitala förkunskaperna som gör att förståelsen för vad som krävs att automatisera processer finns. Det måste finnas processer steg för steg, det måste finnas strukturerad data in i systemet genom exempelvis en digital ansökan samt en förståelse för vad som behövs för att automatisera en process.



# Styrkor och svagheter



# Styrkor och svagheter

Utifrån det identifierade nuläget har styrkor och svagheter definierats, dessa bygger uteslutande på det långsiktiga målet att automatisera processen avseende handläggningen av ekonomiskt bistånd.

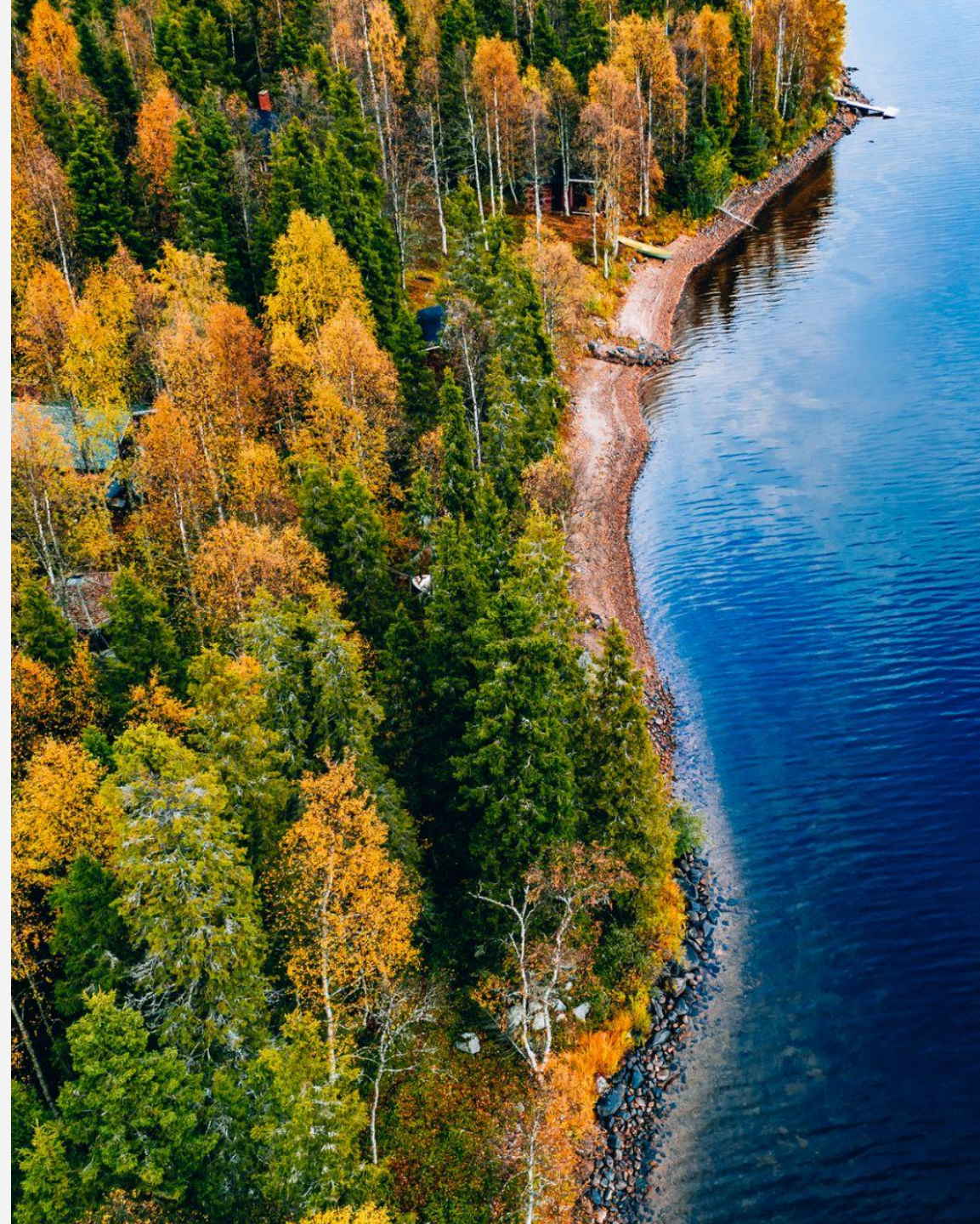
Nedan redovisas kortfattat styrkor och svagheter för att på kommande två sidor få en tydligare förklaring och anknytning till målet för verksamhetsutvecklingen. Flertalet styrkor och svagheter är desamma som återfinns under nuläget, men belyses som en styrka eller svaghet och bör prioriteras utifrån det långsiktiga målet.

## Styrkor:

- Tydlig riktning från ledningen.
- Strategi för digitalisering går i linje med det långsiktiga målet.
- Det finns planerade aktiviteter som går i rätt riktning.
- Merparten är positivt inställda

## Svagheter:

- Lite eller ingen strukturerad data in.
- Avsaknad av processer - strukturen är oklar.
- Organisationsöverflyttningen har inte satt sig.
- Systemarkitektur är oklar.



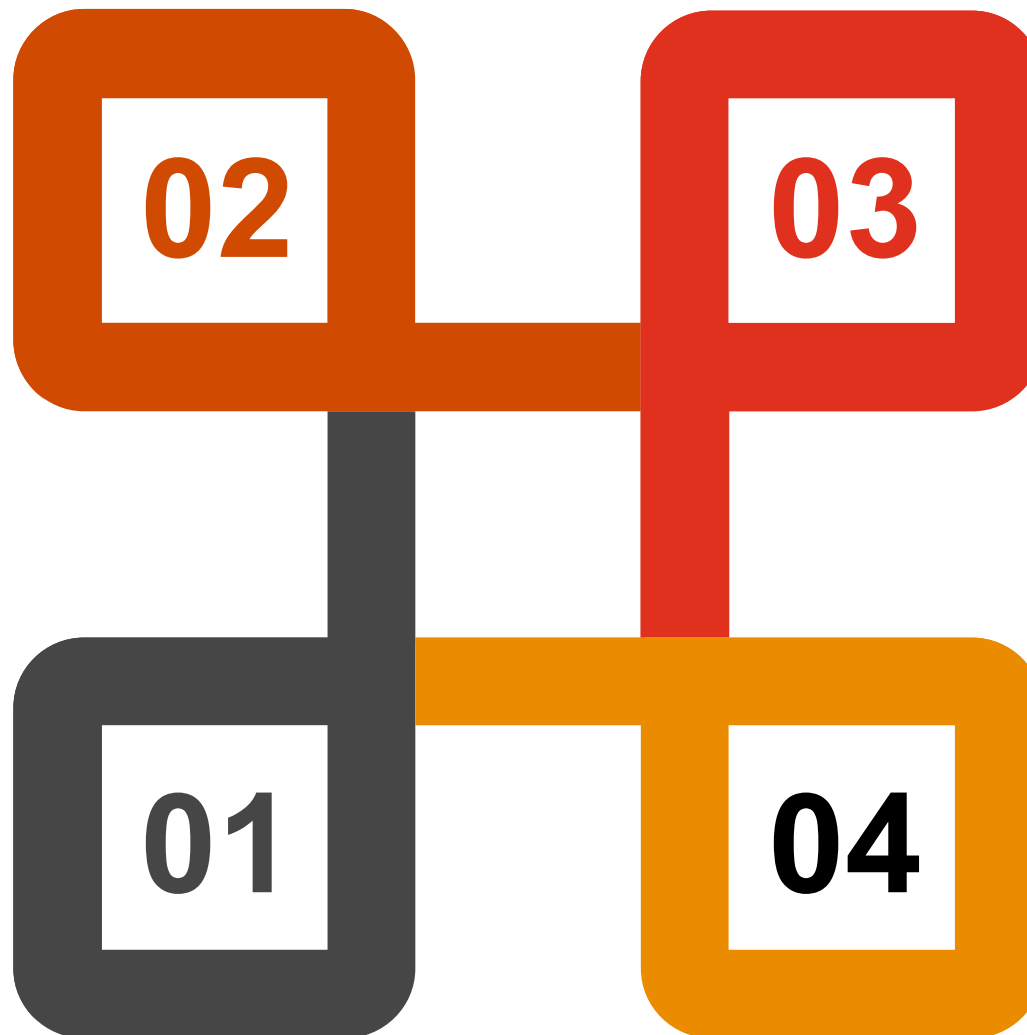
# De största styrkorna

## Tydlig riktning från ledningen

Det har sedan införandet av den digitala ansökan funnits en tydlig riktning och en tydlig kommunikation avseende målet med förvaltningens digitalisering. Under 2023 har medarbetare och fackliga representanter fått löpande information kring att den digitala ansökan är ett steg på vägen till automatiserad handläggning av det ekonomiska biståndet.

## Strategi för digitalisering går i linje med det långsiktiga målet

I mars 2021 fastställde Kommunfullmäktige kommunens strategi för digitalisering. I den finns det exemplifierat att det ekonomiska biståndet är en utmärkt process för automatisering. Vilket innebär att den övergripande strategin matchar förvaltningens mål.



## Planerade aktiviteter som går i rätt riktning

Förvaltningen har det senaste året planerat olika aktiviteter för att införandet av en automatiserad handläggning både ska ske skyndsamt och korrekt. Det finns en tydlig plan och en tydlig lista över aktiviteter för att nå i mål.

## Merparten är positivt inställda

Vid varje förändring så finns det alltid personer som är tveksamma eller negativt inställda. KAF är inget undantag, men utifrån intervjuer och de aktiviteter som tagits fram så finns det en tydlig framåtanda och positivism som är nödvändig vid en förändring.



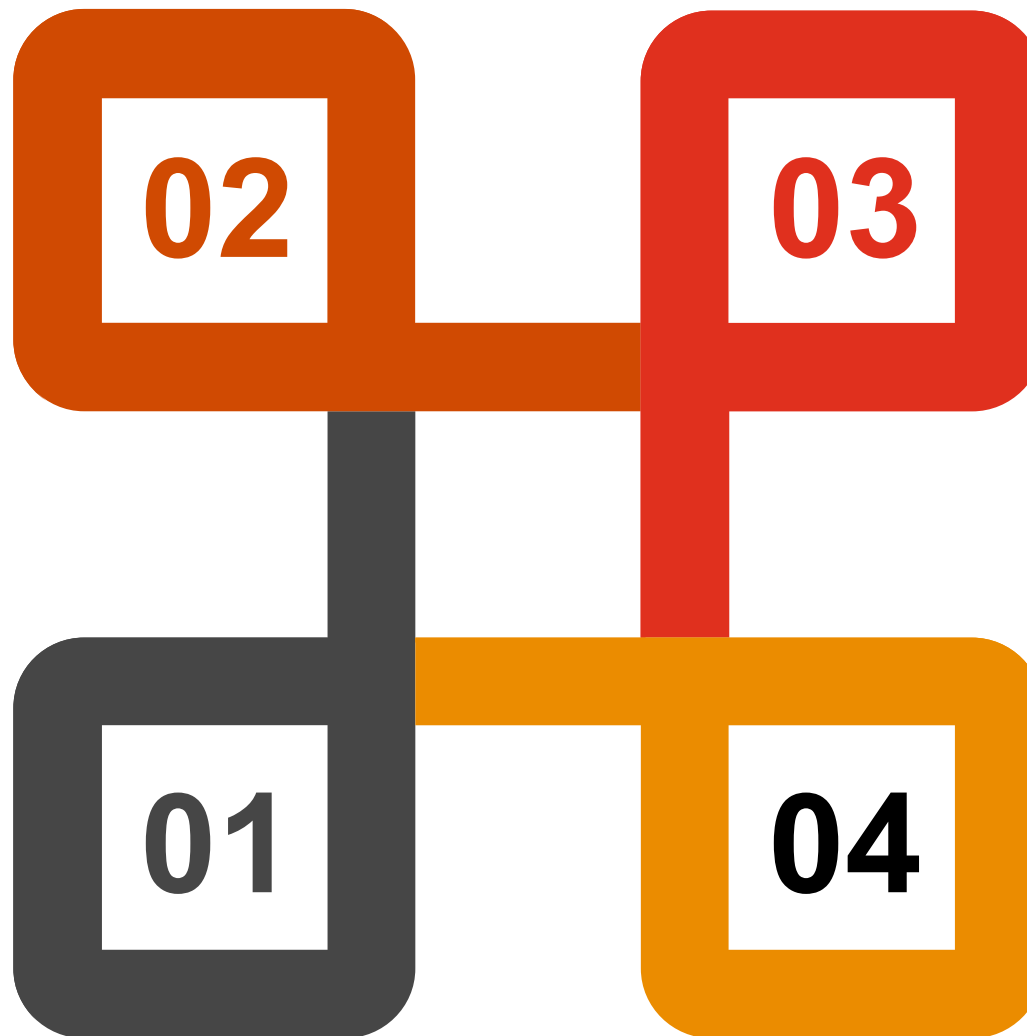
# De största svaghetera

## Lite eller ingen strukturerad data in

För att få ut mest effekt av en automatiserad lösning likt en Robotics Process Automation (RPA) så är det nödvändigt att det både finns strukturerad data och elektronisk input för att processen ska kunna triggas igång. Med 15% som söker digitalt finns inte detta. Andelen som söker digitalt bör ligga på över 65 %.

## Avsaknad av processer - strukturen är oklar

Utifrån de dokument som PwC har fått till sig inom ramen för detta projekt så finns det inga tydliga beskrivna processer avseende handläggningen av det ekonomiska biståndet. Det finns en mängd beskrivningar av vad som kan tänkas vara en process men ingen process där det är tydligt och överskådligt hur handlägningsprocessen ser ut. Detta är en nödvändighet för att kunna automatisera.



## Organisations-överflyttningen har inte satt sig

Den 1 maj 2021 flyttade Stöd och försörjning (enheten som bl.a. handlägger det ekonomiska biståndet) över till KAF. En organisationsflytt är inte bara att rita om rutor utan det kräver ett gediget och målmedvetet arbete. I de intervjuer som gjorts finns det indikationer att handläggningen av det ekonomiska biståndet är en social inriktning och inte en arbetsmarknadsinriktning.

## Systemarkitektur är oklar

Även om det finns en strategi för digitalisering som är beslutad på övergripande nivå så finns det ingen organisatorisk uppbyggnad för att hantera förvaltningarnas mål med digitaliseringen. IT har idag varken resurser eller licenser för att hantera förvaltningens initiativ avseende automatisering. Denna resursfråga är något som är av allra största vikt att arbeta med då det måste finnas ett commitment från IT att hantera förvaltningens initiativ.

Från nuläge till  
önskat läge



# Från nuläge till önskat läge

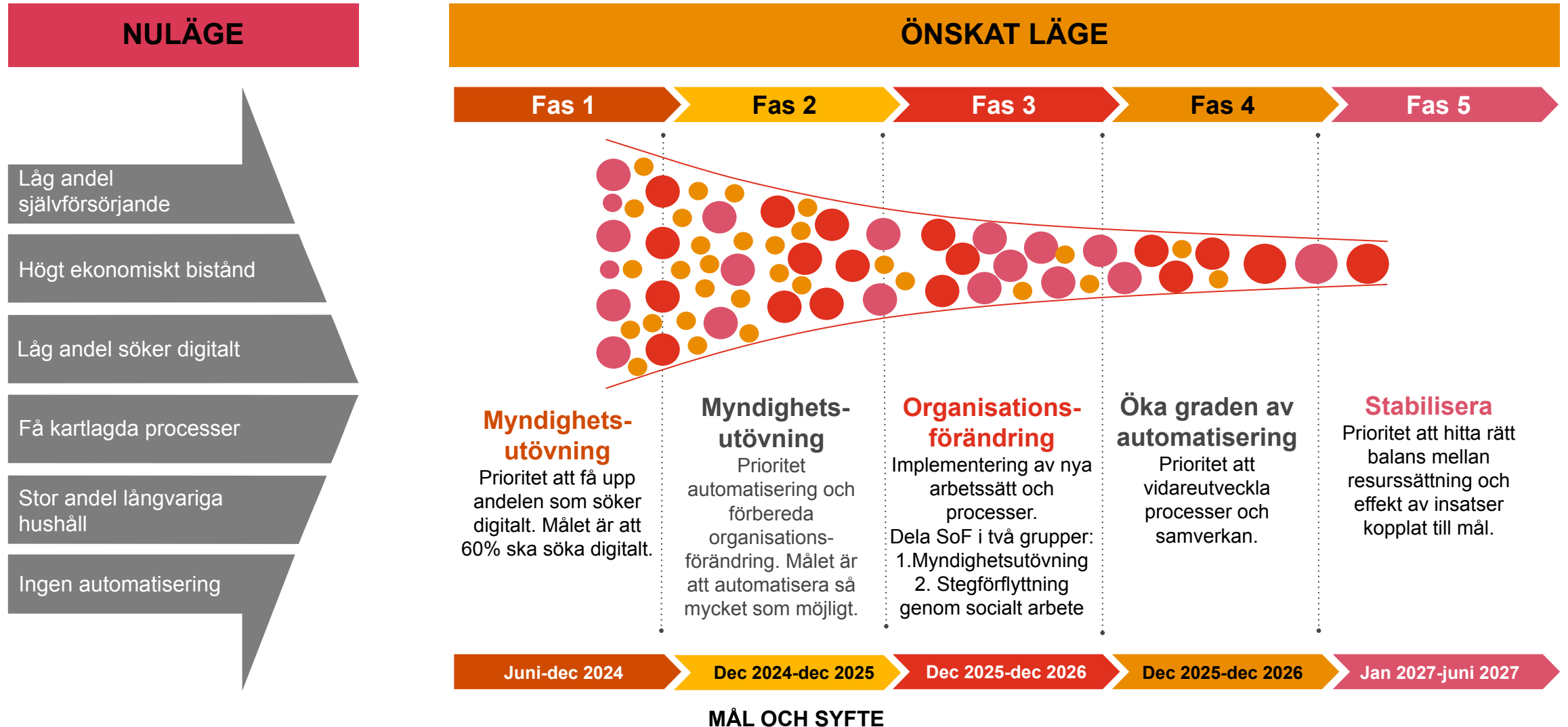
I denna rapport avseende verksamhetsutveckling har nuläge kartlagts noggrant, i uppdraget ingick även att titta på styrkor och svagheter kopplat till arbetssätt och tekniska system. Detta finns redovisat tidigare i denna rapport. Kompetens- och arbetslivsförvaltningen har under våren 2024 arbetat intensivt med att blicka framåt och inte fastna allt för mycket i nuläget utan det önskade läget har utkristalliserats sig relativt snabbt och okomplicerat. Det önskade läget har diskuterats tillsammans i ledningsgruppen i diverse workshops och mellan workshoppen har det också funnits arbetsgrupper som arbetat fram material i syfte att förflytta sig mot det önskade målet. Dessa arbetsgrupper har bestått av representanter från hela förvaltningen med tvärfunktionell indelning.

Det som varit en röd tråd genom hela arbetat med att arbeta från nuläge till önskat läge har varit verksamhetsutveckling med stöd av tekniska möjligheter. Det har sedan börjat inte varit ett självändamål att automatisera bara för automatiseringens skull, utan det ska ske med förnuft och där det verkligen gör nytta. Det har också varit viktigt att se över de svagheter som kartlagts i nuläget och vara transparent och överens om att det är svagheter för att på så vis kunna vända svagheter till styrkor istället.

Kort och gott kan man säga att Kompetens- och arbetslivsförvaltningen vet vad de går in med, de vet var de önskar sig vara inom tre år och de har en plan för det. Det önskade läget och hur de tänker sig ta sig till det önskade läget kommer presenteras som förslag på de kommande sidorna här efter.



# Nuläge till önskat läge



Nyttja digital teknik i så hög utsträckning som möjligt och genom nya arbetssätt frigöra tid i syfte att fler invånare blir självförsörjande genom arbete, studier eller annan ersättning med bibehållen eller bättre rättssäkerhet i handläggningen av ekonomiskt bistånd.

# Organisations- och processförslag



# Vad behöver hända från fas 1 till fas 5?

För att lyckas med en organisationsförändring så är det väldigt viktigt att den sker i olika steg/faser och att som ledningsgrupp se till så att medarbetare och andra intressenter får tydlig och adekvat information. Som ledare och ledningsgrupp är det viktigt att tänka på att ens ledarskap skiljer sig mellan att vara ledare i linjeverksamhet och att vara ledare i en förändring. Det är viktigt att skapa momentum i de olika stegförflyttningar som görs i organisationen som innebär att istället för att tappa fart så ger organisationsförändringen både fart och kraft.

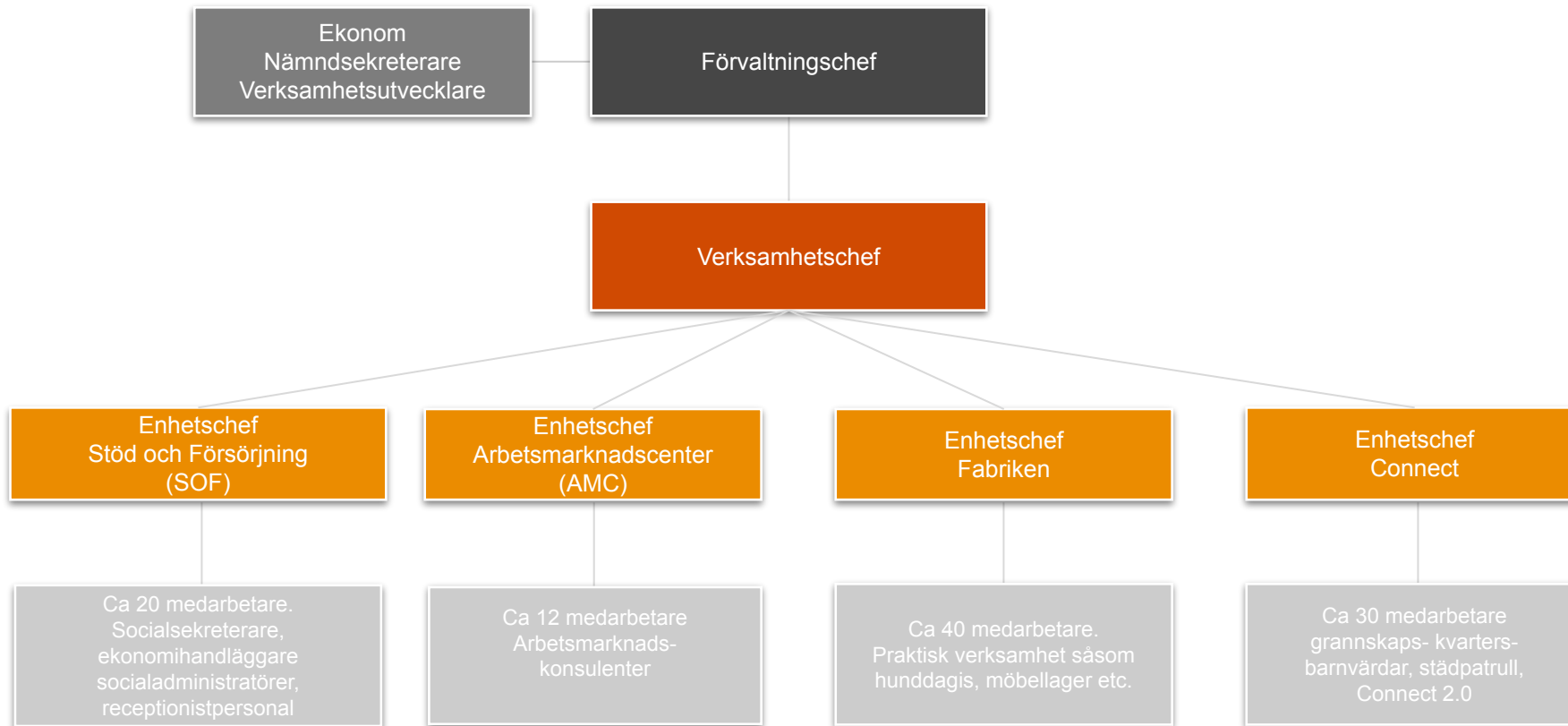
För att skapa bättre förutsättningar för personer med försörjningsstöd i Falköpings kommun så behöver fler personer bli självförsörjande. Därför behöver förvaltningen arbeta för en mer logisk och arbetsmarknadsinriktad process för individerna. Idag tar tiden för att erhålla en arbetsmarknadsinsats för lång tid och det är troligtvis den starkaste bidragande orsaken till att det finns en överrepresentation av personer med mycket långvarigt bidrag i Falköpings kommun. Utöver detta är den nuvarande processen väldigt individanpassad och det finns ingen röd tråd för personer i processen, det blir tydligt att organisationen är funktionsstyrd och inte processtyrd. Utöver detta finns det överlappande parallella processer vilket blir förvirrande både för personer som går in i processen men framförallt för de personer som befinner sig i organisationen. Exempelvis erbjuds det snarlika arbetsmarknadsinsatser inom två enheter och då inflödet från SoF är marginellt så blir det en intern konkurrens mellan två liknande enheter.

Förslaget kring att ta organisationsförändringen i fem steg innebär att förändringen blir avgränsad och enkel att kommunicera men framförallt logisk med en röd tråd. Att dessutom ha en längre tidsperiod gör att det inte behöver uppstå en tidspress som riskerar att arbetet går snabbt och fel. För att organisationen ska bli både logisk och ha en röd tråd så behöver det oundvikligen finnas en huvudprocess. Som tidigare nämnts så ser det inte ut så idag. Därför föreslås att 80% av de personer som kan tillgodoräkna sig en arbetsmarknadsinsats ska ingå i huvudprocessen medan 20% anses ha andra behov och behöver därför erbjudas insatser i delprocesser. Denna uppdelning föreslås ske i fas 3 för att arbetas vidare med i fas 4 och till slut stabilisera sig i fas 5.

Kompetens- och arbetslivsförvaltningen rekommenderas att arbeta för en mer logisk och tydlig process, både för medarbetare och invånare. Som den är konstruerad idag så kommer individer alltjämt erhålla ekonomiskt bistånd under en längre period. Men med en tydligare huvudprocess, mindre administrativt arbete och en mycket tydligare koppling till arbetsmarknaden så kommer fler bli självförsörjande och medarbetare i förvaltningen kan fokusera på att möta individen och erbjuda insatser som är anpassade för att individen ska göra de stegförflyttningar som är nödvändig.

På kommande bilder presenteras ett förslag på ny organisation med tillhörande process som är tänkt att docka an till de fem olika fasernas tidsperioder som tidigare finns beskrivna.

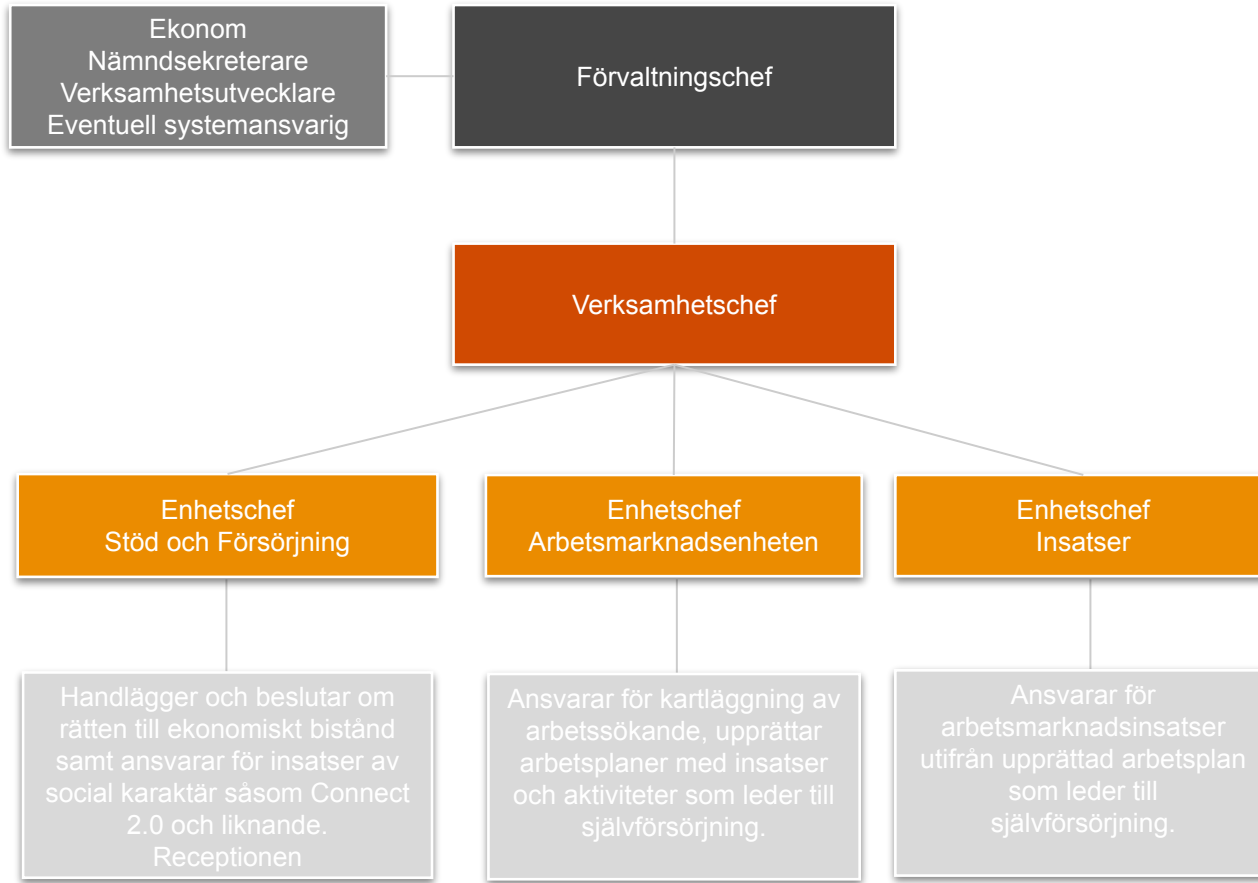
# Nuvarande organisering av arbetsmarknadsenheten (AME)



## → Organisationslogik

Organisationen består idag av en verksamhetschef som har fyra underställda enhetschefer. Det finns fyra enheter varav två av dessa får betecknas som mer produktionsinriktade enheter. De övriga två enheterna arbetar för att personer med försörjningsstöd ska bli självförsörjande. Syftet är att de personer som erhåller försörjningsstöd även ska ha en kontakt med en arbetsmarknadscenter om de bedöms stå till arbetsmarknadens förfogande. Dock är det förhållandevis få som har en insats genom arbetsmarknadscenter och de som uppstår försörjningsstöd, vilket i sin tur leder till att få erhåller en insats som leder till självförsörjning. De övriga två enheterna som tillhandahåller praktisk verksamhet har låg genomströmning och har mer fokus på sysselsättning än insats som leder till självförsörjning.

# Förslag på ny organisation för arbetsmarknadsavdelningen



## → Organisationslogik

I syfte att organisationen ska vara det den är så behöver organisationen vara en avdelning och inte en enhet. Detta innebär att förslaget för ny organisation för detta verksamhetsområde blir arbetsmarknadsavdelningen där verksamhetschefen har det operativa ansvaret över de tre enheter som enhetscheferna leder och fördelar arbetet över.

För att synka med framtaget förslag kring ny process så föreslås att de tre enheterna renodlas utifrån enheternas kompetens och styrkor. Detta innebär stöd och försörjning handlägger ekonomiskt bistånd samt erbjuder de insatser för individer med sociala skäl. Arbetsmarknadsenheten har i uppdrag att kartlägga individer och upprätta arbetsplaner för att på snabbaste sätt nå självförsörjning samt ansvarar för samverkan med Arbetsförmedlingen. Enheten för insatser tillhandahåller insatser som har stark bäring mot den reguljära arbetsmarknaden samt påbörjar ett närmare samarbete med näringslivet med målet om fler praktikplatser och anställningar som leder till självförsörjning. Reception och eventuell systemförvaltare flyttas till verksamhetschef.

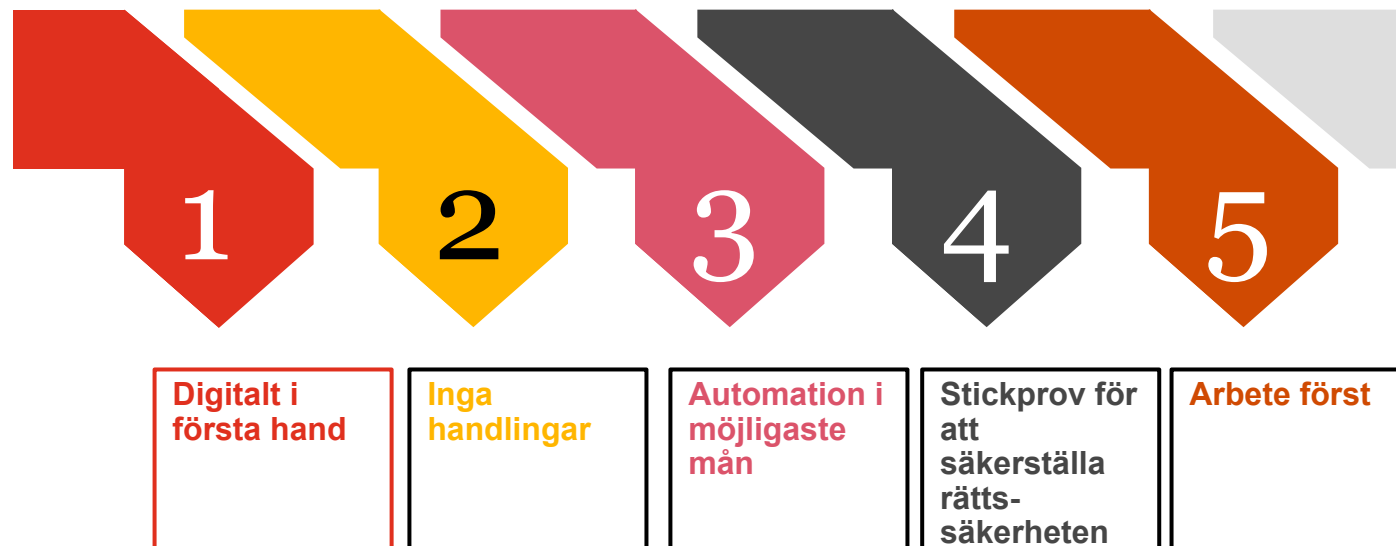


# Förslag till process från bidrag till egenförsörjning

Inom ramen för detta projekt ingick att ta fram ett förslag på effektivare arbetssätt och processer samt ett förslag på framtida organisering. I bakgrundsbeskrivningen och i det nuläget som togs fram så framkom att för få personer som uppstår försörjningsstöd kommer ut i reguljär anställning samt att merparten erhåller bistånd under lång eller mycket lång tid. Detta i kombination med det framtagna önskade läget gör att en ny process och en ny organisation bör implementeras med följande mål:

***Att nyttja digital teknik i så hög utsträckning som möjligt och genom nya arbetssätt frigöra tid i syfte att fler invånare blir självförsörjande genom arbete, studier eller annan ersättning med bibehållen eller bättre rättssäkerhet i handläggningen av ekonomiskt bistånd.***

Förslaget för ny process som främjar effektivare arbetssätt och processer har utgått från fem strategiska val eller styrande principer enligt nedan:



# Förslag till process från bidrag till självförsörjning

## Styrande principer

Digitalt i första hand

Automatiserad handläggning  
Inga handlingar  
Stickprov

Arbete först

Arbete först

## Huvudansvarig enhet

Stöd och försörjning

Arbetsmarknadsenheten

Insatsenheten



**Ansökan inkommer**  
Målet för 2024 är att 65% av de som ansöker om ekonomiskt bistånd gör detta genom den digitala ansökan.



**Handläggning av ansökan**  
En grundutredning genomförs av stöd och försörjning utifrån befintliga rutiner, riktlinjer och mallar

80%



**Kartläggning till egen försörjning**  
Individen kartläggs i syfte att den erhåller rätt insats till snabbaste vägen till egen försörjning. En arbetsplan upprättas.



**Behovsanpassade insatser**  
Individen medverkar i aktiviteter och insatser enligt upprättad arbetsplan.



**Avslut genom egen försörjning**  
Individen erhåller arbete, studier eller annan ersättning som leder till självförsörjning.

20%



**Sociala skäl**  
I denna del erbjuds insatser för de individer som bedöms ha ett utökat behov av insatser med social karaktär.



**Förlängd arbetsmarknadsplanering**  
Om behov upptäcks vid kartläggningen som innebär utökad eller förlängd kartläggning ska sådan insats erbjudas.

# Aktivitetslista för att nå det önskade läget



# Aktivitetslista till det önskade läget

Ett levande dokument för fortsatt förändringsarbete

1 Område	1	2	3	4	5	6
	<b>Verksamhetsutveckling</b>	<b>Implementera Viva medborgare</b>	<b>Besluta om ett eventuellt införande av systemförvaltare</b>	<b>Kartlägga nyttjandet av frigjord tid</b>	<b>Fatta beslut kring de strategiska vägvalen.</b>	<b>Organisationsförändring</b>
2 Aktiviteter	Inga underlag till ansökningshandlingarna.	Mötesstruktur med Cambio samt få en kontaktperson från Cambio.	Kartlägga behovet av en sådan roll	Utse en arbetsgrupp från SoF och AMC.	Sammanställa vägvalen.	Påbörja intern förankring.
	Fördjupning av processkartläggningen och får fram en huvudprocess.	Uppstart av intern grupp samt ansvarsfördelning mellan IT och verksamhet.	Ta fram en arbetsbeskrivning och profil.	Se över processen mellan SoF och AMC för invånarens bästa.	Besluta.	Konsult tar fram ett förslag i slutrapport.
	Kartlägga och besluta att ta bort de aktiviteter som inte leder till självförsörjning.	Besluta om en aktivitetsplan för införande.	Rekrytering.	Kartlägg processer.	Kommunicera vägvalen.	Samordna aktiviteter i slutrapporten för en optimal organisationsförändring.
3 Ansvarig	Enhetschef SoF med stöd av verksamhetsutvecklare	Verksamhetschef med stöd av verksamhetsutvecklare på IT	Verksamhetschef	Enhetschef SoF och AME	Ledningsgrupp	Initialt extern konsult, därefter förvaltningschef.
4 Tidplan/uppföljning	Hösten 2024	Årskiftet 2024/2025	Rekrytering påbörjad hösten 2024, tillsättning årsskiftet 24/25.	Klart 31 oktober 2024.	Klart 31 maj 2024.	Slutrapport klar 30 juni. Organisationsförändring halvårsskiftet 2025.

# Aktivitetslista till det önskade läget

Ett levande dokument för fortsatt förändringsarbete

1 Område

7	8	9	10	11	12
Värdera tekniska lösningar med andra lösningar	Verksamhetsutveckling utifrån ny organisation och process	Aktivitet 9	Aktivitet 10	Aktivitet 11	Aktivitet 12

2 Aktiviteter

Upprätta en mötesstruktur med Cambio.	Upprätta och besluta om mål- och mätstruktur för organisationsförändringen,				
Utreda vilken automationslösning som är bäst i vilken process.	Löpande kommunikation med intressenter såsom medarbetare, fack, politik.				
Tillsätta en arbetsgrupp.	Tillsätta projekt- och/eller arbetsgrupper i syfte att involvera hela förvaltningen				

3 Ansvarig

IT och verksamhetsutvecklare.	Förvaltningschef				
-------------------------------	------------------	--	--	--	--

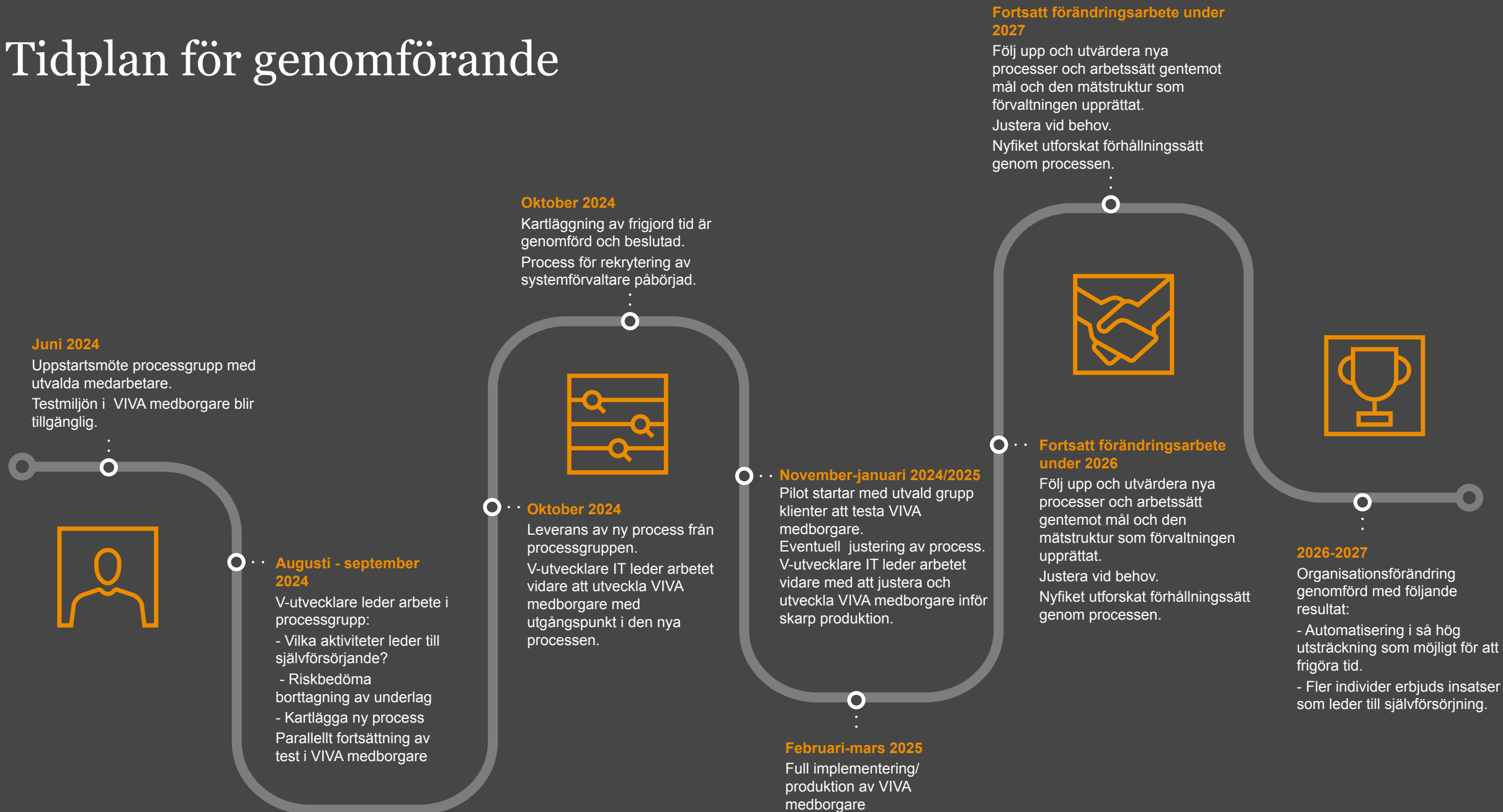
4 Tidplan/uppföljning

Skjer parallellt med införandet av Viva medborgare	2025-2027				
--	-----------	--	--	--	--



# Tidplan för genomförande samt förslag på nästa steg

# Tidplan för genomförande



# Förslag på nästa steg

Förslagen är utan rangordning

## Målstruktur

Det är väldigt viktigt att upprätta en målstruktur som gör det enkelt för verksamheten att veta huruvida det går åt rätt eller fel håll. Förslagsvis upprättas mål på olika nivåer och inom olika verksamhetsområden.

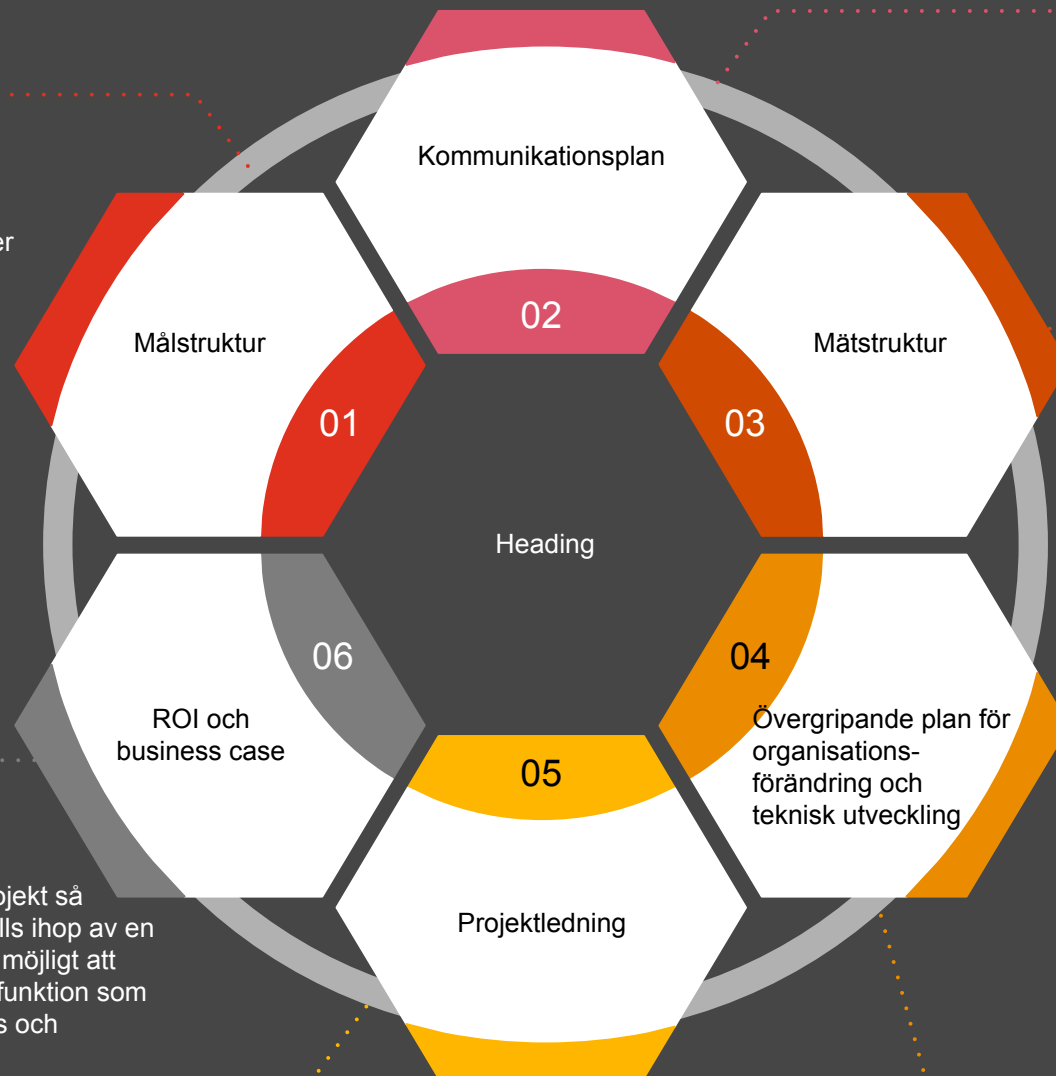
Det finns ett förslag till mätstruktur i kommande slides.

## ROI och business case

För att kunna beräkna och veta om den förändring som genomförts är lönsam behöver verksamheten upprätta och följa upp ett business case och/eller ROI (Return of investment). Detta arbete är påbörjat i förvaltningen, MEN det är viktigt att det fullföljs och beslutas i ledningsgruppen för ökad legitimitet och trovärdighet.

## Projektledning

Även om verksamhetsutveckling inte ska ses som ett projekt så behöver det finnas en struktur och en kontinuitet som hålls ihop av en person och med en tillhörande organisation som gör det möjligt att genomföra verksamhetsutvecklingen. Betydelsen av en funktion som håller ihop helheten kan vara skillnaden mellan att lyckas och misslyckas.



## Kommunikationsplan

Vikten av kommunikation och information ska aldrig underskattas. Därför behöver en kommunikationsplan upprättas tillsammans med en intressentanalys. På så vis blir kommunikation bättre i kvalitet och mer träffsäker. Var transparent i all kommunikation och information.

## Mätstruktur

Utifrån de mål som upprättas i samband med verksamhetsutvecklingen så behöver en mätstruktur utarbetas. Denna mätstruktur inkluderar hur ofta, på vilket sätt och varför mätningen görs och bör göras så transparent som möjligt.

## Övergripande plan för organisationsförändring och teknisk utveckling

I syfte att vara så öppen och transparent som möjligt är det viktigt att visa på ett övergripande sätt hur organisationsförändringen är tänkt att genomföra. Visa varje steg och bryt ner målen till delmål så att de intressenter som framkommit i intressentanalysen får den information som de behöver.

I samma syfte som att göra en övergripande plan för organisationsförändringen så behöver en sådan även göras för den tekniska utvecklingen i processen.

Förslag på en sådan övergripande plan finns i kommande slides. Gör den så enkel och visuell som möjligt



# Förslag eller exempel på övergripande plan för mätstruktur

Mätning görs exempelvis månadsvis och/eller tertialvis

## Öka digitalisering



- Andel återansökningar via e-tjänst
- Tekniska incidenter/felrapporter



Förbättrar förutsättningarna för högre grad av automatisering

## Effekter under och efter verksamhetsutvecklingen



- Frigöra tid (till mer socialt arbete)
- Höja kvaliteten i processer
- Säkerställa rättssäkerhet
- Högre genomströmning
- Högre grad av samverkan inom AME
- Fler stegflyttningar (till egen eller annan typ av försörjning)
- Kostnader för ekonomiskt bistånd minskar
- Bättre levnadsvillkor, högre delaktighet i samhället mm
- Högre grad av social hållbarhet i Falköping

## Mätning effekter

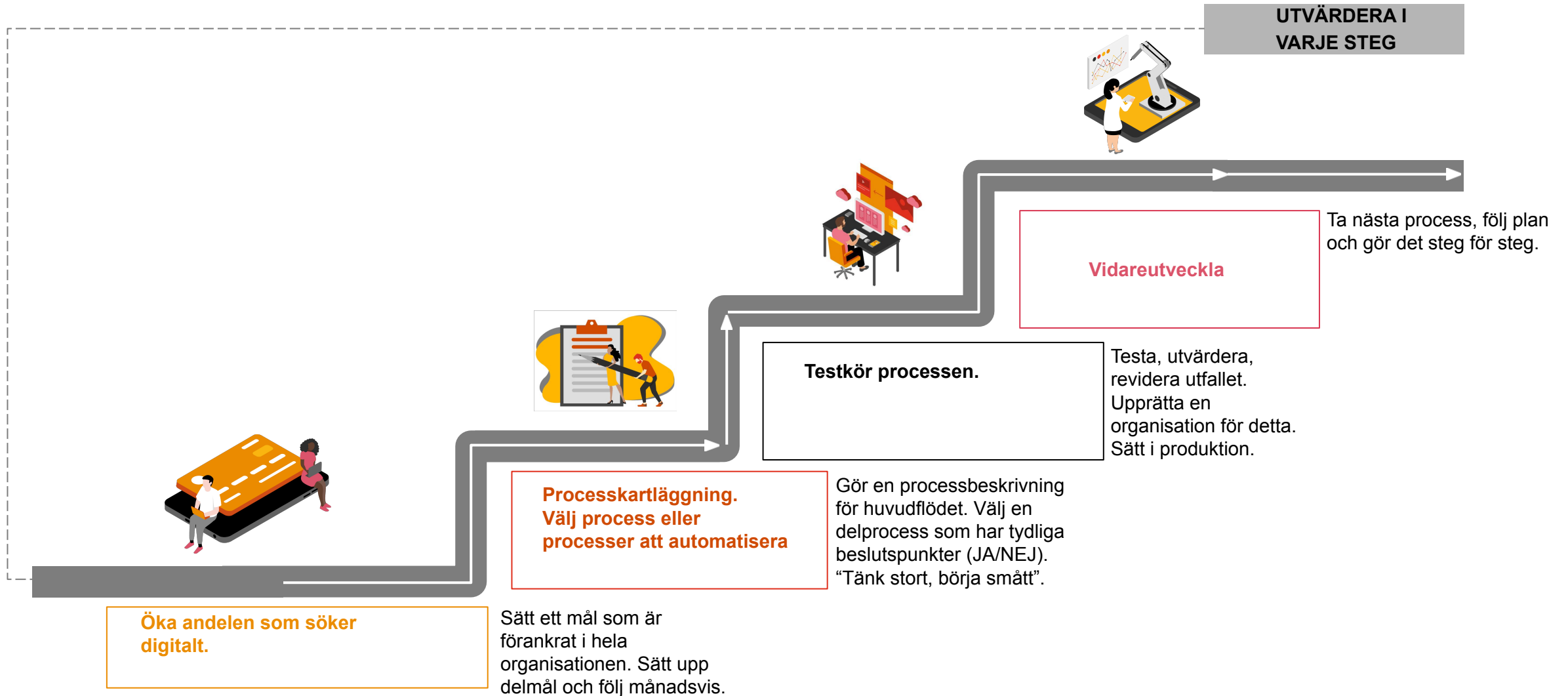


- Antal hushåll och biståndsmottagare som erhåller ekonomiskt bistånd i relation till arbetslöshet
- Antal biståndsmottagare med orsakskoderna sociala hinder och sjukskriven ska minska
- Antal/andel klienter med avslut till arbete/studier

En baseline tas fram och presenteras vid lämplig tidpunkt inför fortsatt arbete med verksamhetsutvecklingen. Baselinen ska visa aktuella volymer totalt inom ekonomiskt bistånd, AME, arbetslöshet, fördelning hushållstyper, orsakskoder, tid i behov av ekonomiskt bistånd, antal/andel i insatser, kostnader etc.

# Förslag eller exempel på övergripande plan för automation

För varje steg behöver aktiviteter läggas till och tidssätts



# Tack!



*Denna rapport har upprättats inom ramen för vårt uppdrag att tillhandahålla rådgivning avseende verksamhetsutveckling i samband med automatisering av försörjningsstödsansökan. Rapporten är endast upprättad för vår uppdragsgivares räkning, Falköpings kommun, och får inte lämnas ut eller göras tillgänglig för andra fysiska eller juridiska personer utan Öhrlings PricewaterhouseCoopers AB:s/PricewaterhouseCoopers AB:s skriftliga godkännande. I avsaknad av skriftligt godkännande, tar Öhrlings PricewaterhouseCoopers AB/PricewaterhouseCoopers AB inte något som helst ansvar gentemot någon annan än uppdragsgivaren som väljer att förlita sig på eller att agera utifrån innehållet i denna rapport. Inte heller tas något ansvar för att rapporten används för andra syften än för dem som förelegat vid uppdragets utförande.*

§ 24

Dnr 2024/00004

**Utredning om kompetens- och arbetslivsförvaltningens stödfunktioner****Kompetens- och arbetslivsnämndens arbetsutskotts förslag till beslut**

- 1 Kompetens- och arbetslivsnämnden lägger informationen om utredning om kompetens- och arbetslivsförvaltningens stödfunktioner och de planerade åtgärderna till handlingarna.

**Sammanfattning**

Enligt nämndens verksamhetsplan för år 2024-2026 har förvaltningens stödfunktioner genomlysts utifrån kostnadseffektivitet, nyttjandegrad och servicenivå. Flera förändringar är nödvändiga för att uppnå de tre önskade effekterna. Förändringarna kommer att påverka nämndens budget för år 2025 och medel kommer att frigöras till det som för personer närmare arbetsmarknaden.

**Beslutsunderlag**

- Tjänsteutlåtande från kompetens- och arbetslivsförvaltningen, 2024-09-04

Justerarnas signaturer			Protokollsutdraget bestyrks
Digital justering			

## Utredning om kompetens- och arbetslivsförvaltningens stödfunktioner

### Förslag till beslut

- 1 Kompetens- och arbetslivsnämnden lägger informationen om utredning om kompetens- och arbetslivsförvaltningens stödfunktioner och de planerade åtgärderna till handlingarna.

### Sammanfattning

Enligt nämndens verksamhetsplan för år 2024-2026 har förvaltningens stödfunktioner genomlysts utifrån kostnadseffektivitet, nyttjandegrad och servicenivå. Flera förändringar är nödvändiga för att uppnå de tre önskade effekterna. Förändringarna kommer att påverka nämndens budget för år 2025 och medel kommer att frigöras till det som för personer närmare arbetsmarknaden.

### Bakgrund

I nämndens verksamhetsplan för år 2024-2026 framgår att förvaltningens stödfunktioner ska genomlysas utifrån kostnadseffektivitet, nyttjandegrad och servicenivå. De minskade volymerna inom främst vuxnas lärande men även inom socialt stöd och försörjning de senaste åren, bör tarva en mindre stödorganisation. I utredningsrapporten har sedan förslag på förändringar, som gynnar nämnden/förvaltningen, presenterats. Flera förändringar är nödvändiga för att uppnå de tre önskade effekterna. Förändringarna kommer att påverka nämndens budget för år 2025, medel kommer att frigöras till det som för personer närmare arbetsmarknaden.

Utredningen har givit omfattande information om möjligheter till förändringar, och stärkt insikten om behovet av att anpassa verksamhetsstödet efter dagens och framtidens utmaningar. Materialet har riskanalyserats, på såväl förvaltningsledningsnivå som verksamhetsområdesnivå, och inga avgörande risker har uppmärksamats, i stället visar materialet på möjligheter att förbättra i verksamheterna. Arbetstagarorganisationerna har informerats, enligt MBL § 19, om hur arbetsgivaren vill arbeta vidare med de förslag som tagits fram. Förslagen omfattar de nedan uppräknade funktionerna.

- Biblioteket
- Förvaltningens vaktmästartjänst
- Förvaltningens IT-samordnare
- Café Blå
- SYV och antagningssamordnare
- Kommunikatör
- Kundservice

### **Förvaltningens bedömning**

Förvaltningen bedömer att de nämnda funktionerna kan minskas alternativt avvecklas, utan att det innebär någon större sänkning i kvalité eller service för falköpingsborna. Förändringarna skulle skapa förutsättningar, att satsningar kan göras på sådant som innebär att personer ges bättre möjligheter till stegförflyttning till den ordinarie arbetsmarknaden. Fler kan få riktiga jobb. Det är även möjligt att minska nämndens budget.

### **Finansiering och ekonomiska konsekvenser**

De neddragningar som föreslås omfattar 9,3 heltidstjänst och de nyinrättade tjänsterna omfattar 5 heltidstjänster, 4 tjänster netto.

### **Beslutsunderlag**

- Tjänsteutlåtande från kompetens- och arbetslivsförvaltningen, 2024-09-04

### **Beslutet ska skickas till**

Ove Brodin, verksamhetschef Vuxnas lärande

Robert Rydquist, förvaltningschef

Robert Rydquist  
Förvaltningschef

§ 25

Dnr 2024/00070

**Kompetens- och arbetslivsnämndens verksamhetsplan  
för åren 2025-2027 med budget för år 2025****Kompetens- och arbetslivsnämndens arbetsutskotts beslut**

- 1 Kompetens- och arbetslivsnämndens arbetsutskott lägger informationen till handlingarna.

**Sammanfattning**

Åsa presenterade arbetet med nämndens verksamhetsplan för åren 2024-2027 med budget för år 2025. Verksamhetsplanen utgår från budgetunderlaget som beslutades av nämnden 21 augusti. Nämnden gjorde ett stort arbete under våren inför beslut om budgetunderlaget och därmed inför framtagande av verksamhetsplanen. Det som kommer att processas på nämndens möte 13 oktober är vilka formuleringar om aktiviteter och effekter som kan vässas i planens skrivningar.

---

Justerarnas signaturer			Protokollsutdraget bestyrks
Digital justering			

## Delegationsbeslut kompetens- och arbetslivsnämnden 25 september 2024

### Förslag till beslut

- 1 Kompetens- och arbetslivsnämnden beslutar att godkänna informationen och lägga den till handlingarna.

### Sammanfattning

Beslut som fattas med stöd av gällande delegationsordning anmäls till kompetens- och arbetslivsnämnden.

### Bakgrund

Stöd- och försörjningsenheten augusti 2024	783
Personal/anställningar augusti 2024 – tills vidare	1
Personal/anställningar maj 2024 – visstid	10

### Övriga ärenden

Beslut om fakturafärdvägar, 2024-08-27

### Beslutsunderlag

Handlingarna finns tillgängliga för kompetens- och arbetslivsnämnden under sammanträdet.

### Beslutet ska skickas till

Ange vem eller vilka som behöver veta vad nämnden beslutat och som ska få beslutet skickat till sig. Du som handlägger ärendet ska alltid anges. Skriv ut namn och titel eller i förekommande fall extern organisation.

Anna Carlsson  
Nämndsekreterare