



GAMLA STAN 2:11, 2:13 OCH 2:24,  
FALKÖPING  
KULTURMILJÖUTREDNING

# GAMLA STAN 2:11, 2:13 OCH 2:24, FALKÖPING

Kulturmiljöutredning

## BESTÄLLARE

Falköpings kommun  
Amelie Sandström  
Besöks- och postadress:  
S:t Sigfridsgatan 9  
521 81 Falköping

## KONSULT

*Kulturmiljögruppen*

### **WSP Samhällsbyggnad**

Box 13033  
402 51 Göteborg  
Besök: Ullevigatan 19  
Tel: +46 10 7225000  
WSP Sverige AB  
Org nr: 556057-4880  
Styrelsens säte: Stockholm  
[www.wsp.com](http://www.wsp.com)

## KONTAKTPERSONER

Text och foto: Karin Myhrberg, bebyggelseantikvarie, Miljö & Samhälle WSP Göteborg  
Granskning: Adam Augustsson, bebyggelseantikvarie, Miljö & Samhälle WSP Göteborg

# INNEHÅLL

Innehåll .....	3
Sammanfattning .....	5
Uppdrag .....	5
Värdering .....	5
Bedömning.....	5
Inledning .....	6
Fastighetsuppgifter .....	6
Bakgrund .....	6
Syfte och innehåll .....	6
Metodik och källmaterial .....	7
Förutsättningar: befintliga underlag och ställningstaganden.....	8
Riksintresse .....	8
Riksintresset Kambrosilurområdet [R 100].....	8
Kommunalt intresse.....	9
Fornlämningar.....	9
Historik.....	10
Falköpings stadsutbyggnad.....	10
Fogdegatan/Trädgårdsgatan .....	10
Gamla stan 2:11 .....	12
Förändringshistorik .....	12
Gamla stan 2:13 .....	13
Förändringshistorik .....	13
Gamla stan 2:24 .....	14
Förändringshistorik .....	14
Beskrivning av byggnader .....	16
Gamla stan 2:11 .....	17
Beskrivning av byggnaden idag.....	17
Gamla stan 2:13 .....	17
Beskrivning av byggnaden idag.....	17
Gamla stan 2:24 .....	18
Beskrivning av byggnaden idag.....	18
Värdering .....	20
Bedömning.....	21
Källmaterial .....	22



# SAMMANFATTNING

## *Uppdrag*

På de tre fastigheterna Gamla stan 2:11, 2:13 och 2:24 längs Trädgårdsgatans finns tre bostadshus uppförda under 1900-talets första decennier. Inför att kommunen ska ta över fastigheterna behöver deras kulturhistoriska värden utredas. Denna utredning syftar till att utreda, motivera och formulera de kulturhistoriska värdena i förhållande till plan- och bygglagens 8 kap. 13 § samt riksintresset för kulturmiljövården.

Värdering sker utifrån hur väl företeelsen uppfyller kriterierna möjlighet till kunskap och förståelse, kulturhistorisk helhet och kulturhistorisk relevans i enlighet med Riksantikvarieämbetets plattform för kulturhistorisk värdering och urval. Analys om byggnaderna kan anses särskilt värdefull har gjort enligt riktlinjer i Boverkets byggregler (BBR 2011:6).

## *Värdering*

- Möjligheten att förstå byggnadernas historia och kulturhistoriska berättelser som bostadshus från tidigt 1900-tal bedöms som liten gällande Gamla stan 2:11 och 2:13.
- Möjligheten att förstå byggnadens historia och kulturhistoriska berättelse som egnahemshus från tiden omkring 1930 bedöms som god gällande Gamla stan 2:24.
- Byggnaderna bedöms i låg grad visa en komplett bild av sitt kulturhistoriska sammanhang.
- Byggnaderna på Gamla stan 2:11 och 2:13 bedöms i låg grad ha kulturhistorisk relevans.
- Bostadshuset på Gamla stan 2:24 är en representant för 1930-talets egnahemsbebyggelse i Falköping, men bedöms endast ha måttlig kulturhistorisk relevans ur ett regionalt perspektiv.

## *Bedömning*

Byggnaderna på fastigheterna Gamla stan 2:11 och 2:13 bedöms ha lågt kulturhistoriskt värde till följd av en rad ombyggnationer som har förvanskad den ursprungliga enkla karaktären av bostadshus i en våning med tegelklädda sadeltak från 1900-talets början.

Bostadshuset på Gamla stan 2:24 bedöms ha ett visst kulturhistoriskt värde eftersom det går att förstå byggnadens historia och kulturhistoriska berättelse genom den relativt välbevarade karaktären av egnahemshus och placeringen i stadens östra utkant. De ombyggnationer och förändringar som har skett med byggnaden medför lägre kulturhistoriskt värde. Som egnahemshus från tidigt 1930-tal i denna del av staden har byggnaden en kulturhistorisk relevans på lokal nivå, då den kan belysa denna period i Falköpings utveckling. Ur ett regionalt perspektiv bedöms det finnas andra byggnader som på ett tydligare sätt belyser egnahemsrörelsen och dess bebyggelse. Den kulturhistoriska helheten bedöms som låg till följd av en rad förändringar av den ursprungliga karaktären på såväl den enskilda tomten som i området i stort. Sammantaget blir bedömningen att byggnaden inte motsvarar plan- och bygglagens begrepp särskilt värdefull (PBL 8:13).

Ställt i relation till riksintresset Kambrosilurområdet [R 100] utgår bedömningen ifrån hur väl byggnaderna uttrycker det kulturhistoriska sammanhanget Trädgårdsstaden (1914-1945). Eftersom områdets och de enskilda byggnadernas och trädgårdarnas karaktärer är förändrade bedöms de inte utgöra bärande fysiska uttryck för riksintresset.

# INLEDNING

## *Fastighetsuppgifter*

**Fastighetsbeteckning:** Gamla stan 2:11, 2:13 och 2:24  
**Adress:** Fogdegatan 2, Trädgårdsgatan 45 och 47, Falköping

## *Bakgrund*

WSP har i november 2021 fått i uppdrag att utföra en kulturmiljöutredning av fastigheterna Gamla stan 2:11, 2:13 och 2:24 eftersom dessa kommer att bli inlösta av Falköpings kommun. Inför att kommunen förvärvar fastigheterna behöver det utredas om byggnaderna har särskilda kulturhistoriska värden. Det är det som denna utredning är menad att i första hand utreda, motivera och formulera i förhållande till plan- och bygglagens 8 kap. 13 §. Utredningen bedömer även fastigheternas betydelse för riksintresse för kulturmiljövården, Kambrosilurområdet [R 100].

På de tre fastigheterna finns villabebyggelse uppförd under 1900-talets första decennier. De tre byggnaderna fungerar idag som privatbostäder. Gällande detaljplan är från 1972 och enligt den är fastigheterna belägna på parkmark.

## *Syfte och innehåll*

Syftet med kulturmiljöutredningen är att precisera fastigheternas kulturhistoriska värden.

*Utredningen innehåller:*

- En stadsbyggnadshistorisk bakgrund som syftar till att ge en förståelse för det historiska sammanhang i vilket byggnaderna tillkom och hur platsen förändrats över tid.
- En beskrivning av varje byggnads förändringshistorik och beskrivning av byggnaderna idag, för att bedöma byggnadernas ursprungliga utformning och kvaliteter samt i vilken grad de är bevarade.
- Bedömning av byggnadernas kulturhistoriska värde och förhållande till riksintresset.



*Aktuellt område markerat med röd linje.*

### *Metodik och källmaterial*

Utredningen tar stöd i Riksantikvarieämbetets plattform Kulturhistorisk värdering och urval. Omfattningen av analyserna i utredningen motsvarar momenten A (beskrivning - kulturhistoriskt sammanhang) och B (analys - kulturhistorisk värdering) i plattformen.

Värdering sker utifrån hur väl företeelsen uppfyller kriterierna möjlighet till kunskap och förståelse, kulturhistorisk helhet och kulturhistorisk relevans i enlighet med plattformen. Den kulturhistoriska helheten handlar om vad som finns kvar, dvs graden av fullständighet. Den kulturhistoriska relevansen handlar om företeelsens roll som kännetecknande eller särskilt betydelsefull för sin tid eller kontext. Analys om byggnaden därmed kan anses särskilt värdefull har gjorts enligt riktlinjer i Boverkets byggregler (BBR 2011:6).

För att en byggnad ska bedömas som särskilt värdefull enligt plan- och bygglagen ska dess värde vara så stort att dess bevarande utgör ett verkligt allmänt intresse. Bestämmelsen gäller också för byggnader som i sig inte kan anses ha ett högt kulturhistoriskt värde, men som är viktiga i till exempel en grupp byggnader eller miljö. Många byggnader kan tillskrivas kulturhistoriskt värde, men för att vara särskilt värdefull ska byggnaden särskilt väl ska belysa ett visst förhållande eller i sitt sammanhang ha få motsvarigheter som kan belysa samma förhållande.

Bedömning av påverkan på riksintresset Kambrosilurområdet [R 100] har gjorts utifrån hur väl bebyggelsens fysiska uttryck representerar de bärande kulturhistoriska sammanhangen för riksintresset. Dessa sammanhang och deras fysiska uttryck bedöms utgöra grunden till områdets utpekande som riksintresse (WSP, 2016, s. 9):

- *Förhistorisk tid, år 4200 f. Kr.–1000 e.Kr.*
- *Medeltid och förindustriell tid, år 1000–1858*
- *Framväxten av stationssamhället, år 1858–1914*
- *Trädgårdsstaden, år 1914-1945*

Fastigheternas historik har studerats genom historiska kartor, bygglovshandlingar och historiska foton.

# FÖRUTSÄTTNINGAR: BEFINTLIGA UNDERLAG OCH STÄLLNINGSTAGANDEN

## *Riksintresse*

Sveriges riksintressen ska tillsammans avspegla hela landets historia och kan t.ex. vara förhistoriska gravfält, jordbruksbyar, förortsområden från 1900-talet eller ett industriområde. De utpekade riksintressena ska hanteras i kommunens översiktsplanering, i dialog med länsstyrelsen. En kommun ska i sin översiktsplan redogöra för hur riksintressena ska tillgodoses.

Riksintressena regleras sedan 1998 av miljöbalken då naturresurslagen lyftes in i denna balk. Hanteringen av ett riksintresseområde regleras i 3 kap. 6 §:

Mark- och vattenområden samt fysisk miljö i övrigt som har betydelse från allmän synpunkt på grund av deras naturvärden eller kulturvärden eller med hänsyn till friluftslivet ska så långt möjligt skyddas mot åtgärder som påtagligt kan skada natur- eller kulturmiljön. Riksintressen skall skyddas mot påtaglig skada. Påtaglig skada kan uppstå om:

- En åtgärd mer än obetydligt skadar något eller några av de värden som utgör grunden för riksintresset.
- Den negativa inverkan blir så stor att området i något avseende förlorar sitt värde som riksintresse.

I bedömningen av vad som är påtaglig skada utgås från områdets läsbarhet. Det vill säga hur väl miljön fortsättningsvis kommer att karaktäriseras av eller återspegla det riksintressanta sammanhang som ligger till grund för utpekandet. I denna bedömning utgås från påverkan på miljön som helhet samt påverkan på enskilda objekt som har betydelse för riksintressets läsbarhet.

## ***Riksintresset Kambrosilurområdet [R 100]***

Motivering:

*Kulturhistorisk region kring de västgötska platåbergen vars breda innehåll speglar väsentliga skeden i landets agrara och förindustriella landsbygdshistoria från jordbrukande stenålderskulturer till 1700- och 1800-talets agrara revolution, och där gynnsamma naturgeografiska förhållanden bidragit till en landskapsutveckling av rent kontinentala mått, exempelvis ovanligt stora byar. Detta utgjorde också basen för en medeltida stadsbildning vars fortsatta utveckling präglades av järnvägens tillkomst. Området som har sin tyngdpunkt på Falbygden, har mycket höga pedagogiska och vetenskapliga värden som genom landskapets öppenhet och speciella topografiska egenskaper tydligt kan avläsas.*

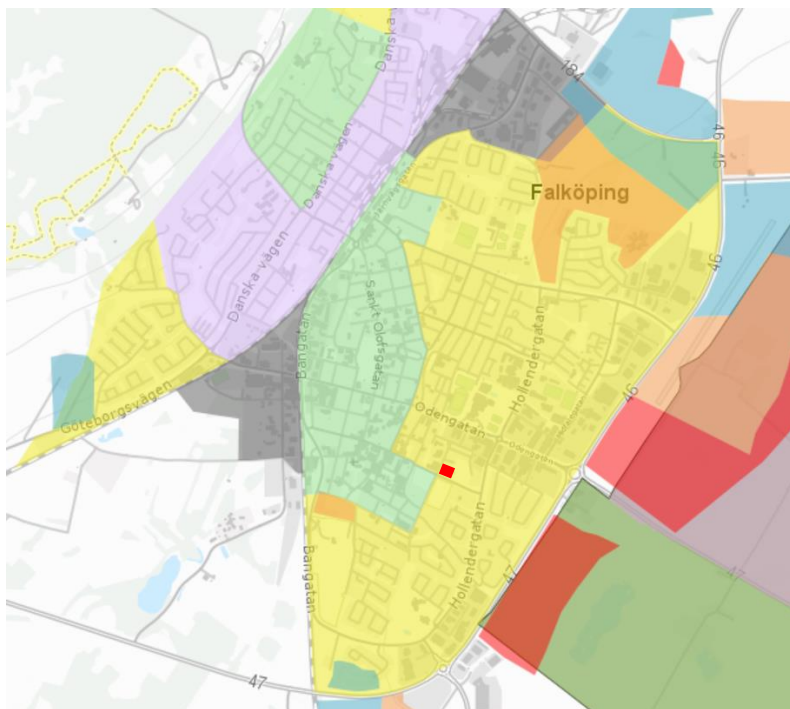
Kambrosilurområdet [R 100] forts.

*Falköpings stad, med två stadskärnor, dels den medeltida staden med delvis bevarat gatunät och medeltida kyrka, dels stationssamhället vid Ranten ett par kilometer norrut.*

Eftersom stora delar av kommunen omfattas av riksintresset för kulturmiljö, samtidigt som utpekandet är otydligt och uttryckstext saknas har en särskild utredning av riksintresseområdet för Falköpings tätort tagits fram (WSP, 2016). Utredningen omfattar redogörelser och ställningstagande för de olika delområdena inom riksintresset. Tätortens olika delområdena har beskrivits och klassificerats utifrån bevarandevärden.

De aktuella fastigheterna ligger inom stadsdelen Östertull som har bedömts ha lokalt bevarandevärde (C). Det innebär att stadsdelens bebyggelse inte är avgörande för att tillgodose riksintresset, men fungerar som ett komplement eftersom värden för riksintresset finns i avgränsade kvarter eller i enstaka byggnad. Stadsdelen är främst av kommunalt intresse och kulturmiljövärdena ska hanteras inom ramen för kommunal planering enligt PBL.





Urklipp från Falköpings översiktsplan. De olika färgerna visar kulturmiljöutredningens olika klassificeringar. De aktuella fastigheternas läge är markerade med rött och ligger inom område av lokalt bevarandevärde.

### Kommunalt intresse

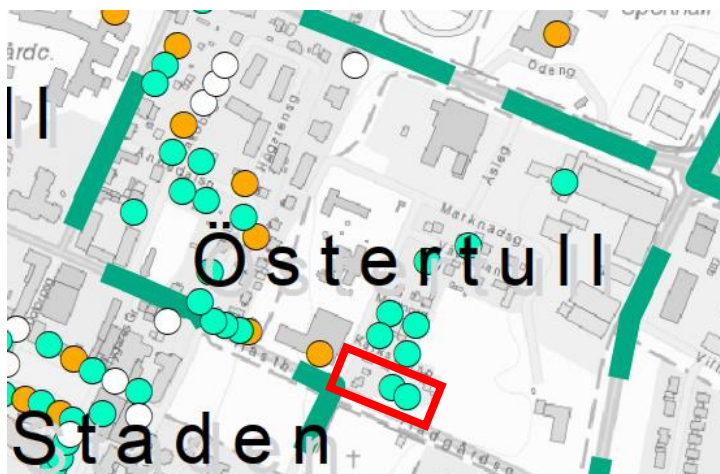
I plan- och bygglagen hanteras kulturvärden genom förvanskningförbudet, varsamhetskrav, prövning av lokalisering samt avvägningarna mellan allmänna och enskilda intressen.

Som framgår ovan har stadsdelen Östertull klassats som lokalt bevarandevärd. I kommunens översiktsplan står det att man i lokalt värdefulla områden ska ta viss hänsyn till de kulturhistoriska värdena och om möjligt bör kulturhistoriska element inkorporeras i nya bebyggelseområden och miljöer.

Fastigheterna ingår inte i 1982 års bevarandeplan för Falköping. I 2016 års byggnadsinventering av Falköpings stad och landsbygd (WSP) bedöms bostadshusen på Gamla stan 2:13 och 2:24 ha lokalt bevarandevärde, medan Gamla stan 2:11 inte är klassificerat. Bebyggelsen beskrivs som *Egnahemsbebyggelse från 1920-talet vid Trädgårdsgatan och det gamla marmorbröttet (Marmorgatan), 1 ½ plan, brutna sadeltak och rödfärgade eller ljusa dämpade kulörer på fasader*. Det står vidare att de utgör ett viktigt karaktärsdrag för stadsdelen och att bebyggelsen ska tas tillvara i den kommunala planeringen.

### Fornlämningar

Idag finns inga fornlämningar registrerade på Riksantikvarieämbetets Fornsök inom de tre fastigheterna.



Urklipp ur karta i byggnadsinventering av Falköpings stad och landsbygd (WSP, 2016), där de tre aktuella fastigheterna är markerade med röd rektangel. Gamla stan 2:24 och 2:13 är markerade med gröna punkter vilket innebär att de bedöms ha lokalt bevarandevärde.

# HISTORIK

## *Falköpings stadsutbyggnad*

Falköping antas vara jämgammal med S:t Olofs kyrka, som uppfördes redan på 1200-talet eller ännu tidigare. Falköping nämns i skriftliga källor 1281, och som stad betecknad 1441. Initialt var Falköping kyrklig centralort och viktig vallfartsort. 1500-talets Falköping var en liten stad med några hundra invånare, placerad i utkanten av ett rikt jordbruksområde. I början av 1800-talet utvecklades Falköping som småstad och regionalt centrum, men med en begränsad utbyggnad.

Framväxten av stationssamhället inleds med Västra stambanans dragning genom Falköping år 1858. Strax därefter blir staden även järnvägsknutpunkt när Södra stambanan dras hit. Stationens placering vid Rantens gård ger upphov till ett eget samhälle en kilometer norr om staden. Den nya bebyggelsen läggs ut enligt SJ:s chefsarkitekt Edelsvärds idealstadsplan. Perioden avspeglar hur de två samhällena växer samman till en stad med S:t Olofsgatan (tidigare Järnvägsgatan) som sammanbindande faktor.

Nästa period i stadens utveckling kan ses som fortsättningen på stationssamhället. Det är också nu som de aktuella fastigheterna bebyggs. Befolkningen i järnvägsknuten Falköping ökar kraftigt under slutet av 1800-talet. I stadsplaneringen börjar man eftersträva att skapa bostadsområden med högre boendestandard, särskilt i hygieniskt hänseende. Detta kommer till uttryck i en stor mängd villor och egnahemshus som omges av trädgårdar. Under perioden växer stadens bebyggelse utåt från S:t Olofsgatan, dels västerut mot järnvägen och dels österut till Fredriksberg. Idealstadsplanen fortsätter också att läggas ut med villastad upp mot Mösseberg. I flera av dessa områden byggs större villor, placerade i stora trädgårdar enligt det då rådande trädgårdsstadsidealet.

Egnahemsrörelsen under sent 1800- och tidigt 1900-tal möjliggjorde genom lån för arbetare att bygga och äga sitt eget boende. Att äga sin egen bostad skulle främja sparsamhet, nykterhet och ge bättre förutsättningar för en god uppfostran av barnen. Bostadshusen uppfördes ofta efter typritningar. Egnahemsrörelsen växte i omfattning under 1920-talet och ytterligare under 1930-talet.

Falköpings stad hade under åren 1919 och 1927 gett lån till enskilda för att uppföra bostadshus, vilket hade resulterat i 80 nya fastigheter. Kanske låg några av dessa inom det aktuella området. Under 1930-talet införskaffade staden ett antal ritningar till egnahemshus till vilka man kunde få lån för att uppföra. Egnahem enligt dessa ritningar uppfördes bland annat längs Margaretagatan och intilliggande gator.

## *Fogdegatan/Trädgårdsgatan*

På den häradsekonomiska kartan från sent 1800-tal finns ingen bebyggelse på platsen, som då låg i stadens östra utkanter, men det syns att bebyggelsen vid tiden växer österut.

Området låg strax väster om Hästbacken, där hästmarknader hölls, och ytterligare en marknadsplats. Bebyggelsen vid Hästbackens kanter var av enklare karaktär. Här låg också stadens fattighus under 1800-talets senare del. Det kan därför antas att marken inte var den mest eftertraktade att uppföra bostadshus på



*Foto taget från platsen där polishuset idag ligger. Gamla stan 2:11 skymtar till vänster. Bilden visar Trädgårdsgatans tidigare karaktär, smal och kantad av bostadshus i trä. Foto Falbygdens museum.*

för de som kunde välja. Området börjar troligen bebyggas under tidigt 1900-tal. Medan det vid samma tid byggs påkostade stadsvillor i bland annat Mössebergs villastad uppfördes bebyggelsen här med enklare karaktär. Den bestod av både mindre bostadshus i en våning under sadeltak och av något större bostadshus i en och en halv våning med sadeltak eller brutna tak, samtliga med träpanel och omgivna av nästintill rektangulära trädgårdar. Direkt öster om bebyggelsen ligger ett fd kalkstensbrott, vilket har begränsat kvarterets bebyggelse mot öster. Mellan åren 1923 och 1947 bredrevs Bröderna Perssons mekaniska stenhuggeri på platsen. En intressant aspekt är att tillfarterna till stenbrottet gick förbi bostadshusen. Eventuellt bodde arbetare vid stenbrottet i områdets bostadshus, något som dock inte har framkommit i några källor.

Enligt kommunens underlag är de aktuella byggnaderna uppförda år 1913 (Gamla stan 2:11), 1920 (2:13) och 1930 (2:24). Bostadsbyggelse uppfördes också vid ungefär samma tid på andra sidan Trädgårdsgatan och i viss mån i det kvarter som idag utgörs av polishuset.

Gatunamnen som finns idag tillkom sent. Marmorgatan och Kalkstensgatan i området har fått namn efter det intilliggande kalkbrottet. Tomterna benämndes Erik Bengstomterna under större delen av 1900-talet. De aktuella fastigheterna var nr 3-5. Namnet finns på kartor från 1600-talet och kommer troligen komma från en Erik Bengtsson som finns nämnd i handlingar åren 1672-1700.

Nu gällande detaljplan tillkom på 1970-talet.



*Häradsekonomiska kartan 1877-1882. De aktuella fastigheternas ungefärliga läge markeras av en röd rektangel. Ingen bebyggelse fanns i området vid tidpunkten.*



*Adresskarta från år 1942. De aktuella fastigheterna markeras med en röd rektangel. Här syns hur de aktuella fastigheterna inte passade in i planeringen. Trädgårdsgatan är på kartan dragen rakt över byggnaderna.*



Häradsekonomiska kartan från år 1960. De aktuella fastigheterna markeras med en röd rektangel. På kartan syns att Trädgårdsgatan ännu inte hade breddats. Byggnaderna på andra sidan Trädgårdsgatan är numera rivna.



På dagens karta syns byggnaderna med tillbyggnader och komplementbyggnader.

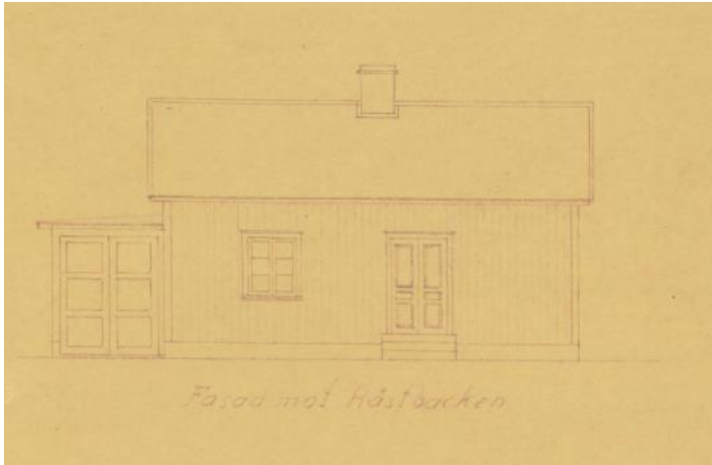
### **Gamla stan 2:11**

Gamla stan 2:11 är fastigheten längst i väster, med adress Fogdegatan 2. Byggnaden ska ha uppförts 1913 enligt kommunens uppgifter. I handlingar från 1900-talet benämns tomten Erik Bengtstomt nr 5.

### **Förändringshistorik**

**1933** Ritning till ombyggnad. Byggnaden är i en våning med vind under sadeltak. Byggnaden står på en låg sockel och har stående panel. Den planerade tillbyggnadens volym är ungefär lika stor som befintlig byggnad, placerad i öster men förskjuten åt norr. Tillbyggnaden inrymde bostadsdel och ett garage. Från samma tillfälle finns en ritning till ombyggnad av uthus som bl a inrymde en tvättstuga. Uthuset var placerat i tomtens sydöstra hörn. Det hade pulpettak och stående panel.

**2001** Ombyggnad av enbostadshus och nybyggnad av garage. Bostadshusets vind inreddes till bostad, vilket innebar en höjning av taket som även fick ny form med brutet tak och takkupor i nordväst. Garage i en våning med sadeltak och stående panel.



Ur bygglovshandling från 1933.  
Byggnadens västra fasad. Den nya  
tillbyggnadens garage syns i norr.  
Byggnadens enkla fasad och form  
behölls mot gatan.

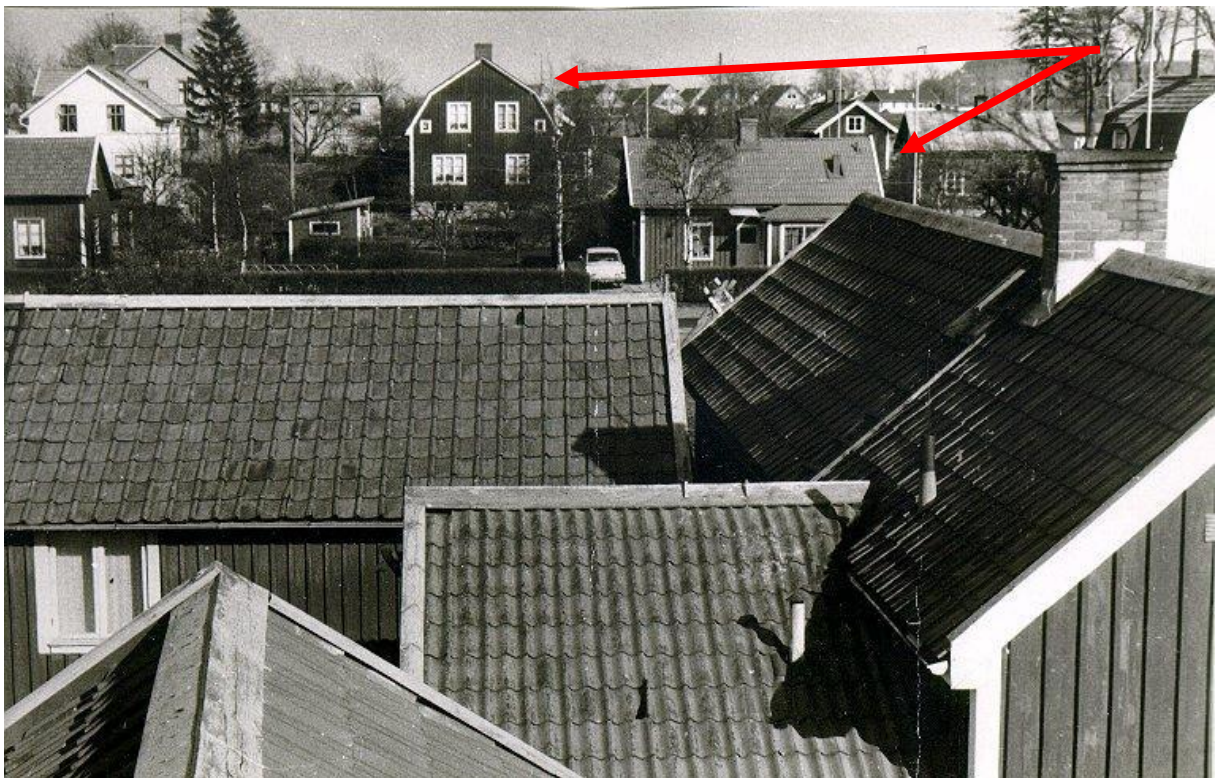


Foto taget från taket vid Hästbacken 11, 1971. På bilden syns bostadshuset på Gamla stan 2:11, med entré från Fogdegatan, och gaveln på bostadshuset på 2:24. Byggnaderna i förgrunden är rivna och på platsen står Polishuset. Foto Falbygdens museum.

### **Gamla stan 2:13**

Fastigheten är den östra av de tre. Bostadshuset ska ha uppförts år 1920, enligt kommunens uppgifter.

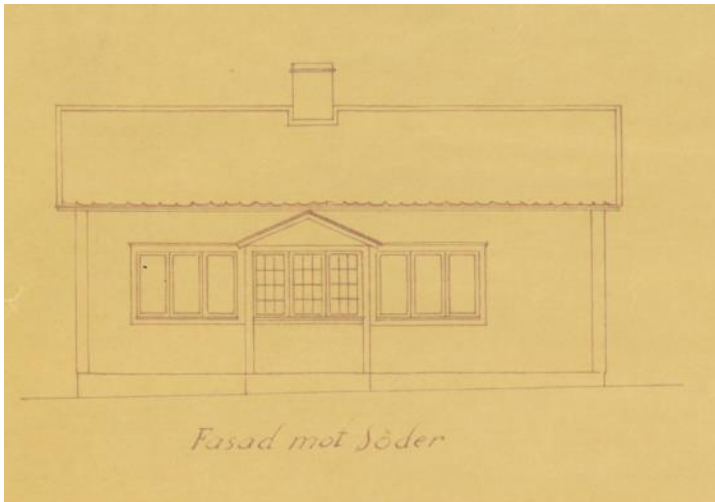
### **Förändringshistorik**

**1933** Ritning till tillbyggnad av bostadshus. En tillbyggnad tillkom i norr och rymde ytterligare ett rum och badrum. Ritningen visar en byggnad i en våning med låg sockel, sadeltak och förstuga med småspröjsade fönster i söder. Fönstren är två- eller trelufts-fönster utan spröjs. Tillbyggnaden har sadeltak, entré i öster och två- och trelufts-fönster utan spröjs.

**2008** Bygglov för ändring av tak. Fasaderna skulle enligt ritningen vara enligt befintliga, men på ritningen syns en rad skillnader mot 1933 års ritning: på södra fasaden har ett litet fönster tillkommit och det större fönstret har minskats med en luft, två nya mindre fönster i vindsvåningen i norr, ändrad

form på skorsten och i öster finns en ny mindre tillbyggnad, eventuellt ett förråd. Vilken ändring av tak som avses framgår inte tydligt av ritningen, men det torde vara att takformen ändrades från sadeltak till det brutna tak som byggnaden numera har.

**2016** En ny komplementbyggnad, attefallshus, i en våning med sadeltak. Fönster och ingång i öster, garageport i söder.



*Ur bygglovshandling från 1933. Byggnadens fasad mot söder. En tillbyggnad tillkom i norr, men byggnadens fasad och form behölls mot gatan.*



*Fotografi från 1971(?) med bostadshuset på Gamla stan 2:11 i hörnet Fogdegatan-Trädgårdsgatan. Taket som sticker upp bakom är bostadshuset på Gamla stan 2:24. Till höger i bild syns del av bostadshuset på Gamla stan 2:13. Här syns att byggnaden hade sadeltak. Bilden är beskuren. Foto Falbygdens museum.*

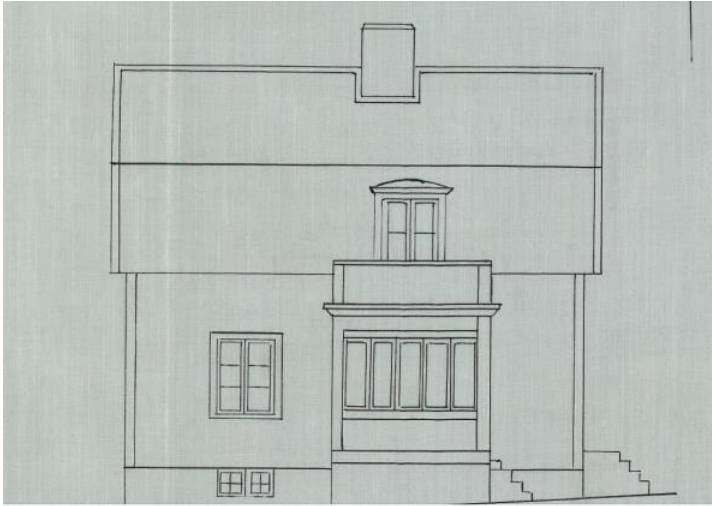
### **Gamla stan 2:24**

Fastigheten är den mellersta av de tre. Byggåret anges av kommunen till 1930. I äldre handlingar benämns tomten som Erik Bengtstomt nr 4.

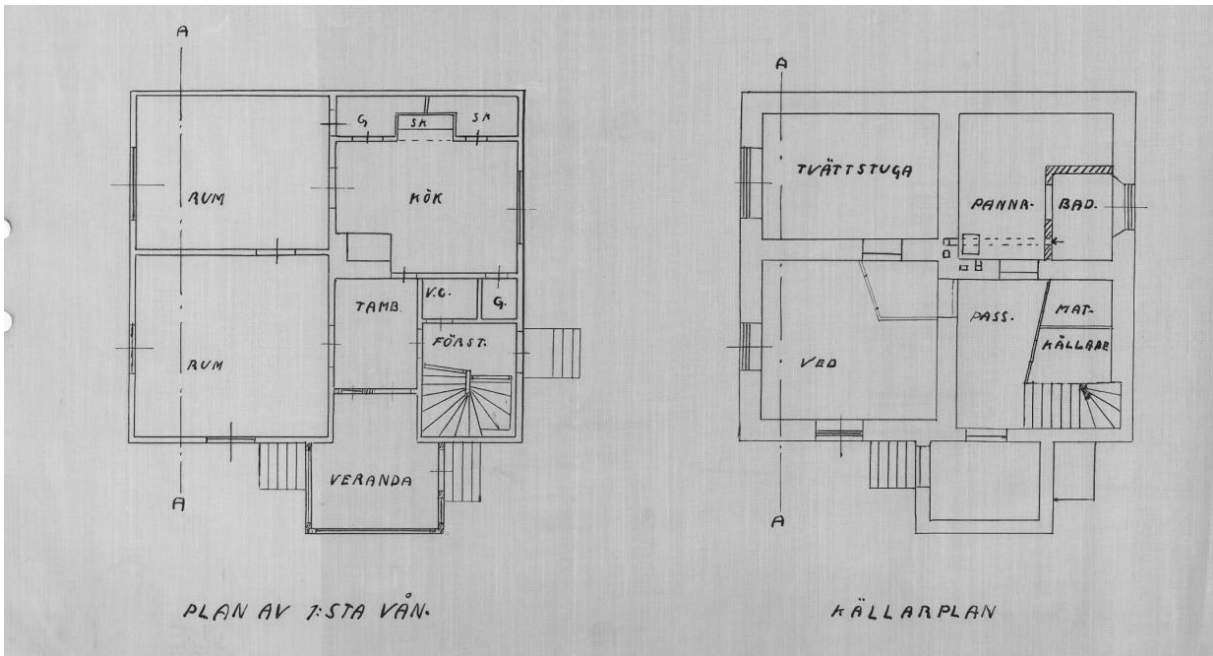
### **Förändringshistorik**

**1936** Ändringsritning å villabyggnad, signerad H. Skolander. Enligt situationsplanen fanns det ingen annan byggnad på tomten vid tiden. Ritningen visar en byggnad i ett och ett halvt plan och med källare. Taket är brutet. I söder finns en inglasad veranda med balkong ovanför. Balkongdörr finns i en takkupa. Två- och trelufts-fönster med tre rutor per luft. En ingång fanns på östra gaveln. Enligt ritningarna ska nya väggar uppföras på plan 2 och vind, samt väggar för ett badrum i källaren. Byggnaden skulle då fungera som två bostäder med vardera hall, kök och två rum. I källaren fanns tvättstuga, vedförvaring, pannrum, bad och matkällare.

**1975** Ändringar av enbostadshus och nybyggnad av garage i tomtens nordöstra hörn. I bostadshuset uppfördes ny vägg för toalett och balk på plan 2. På verandans västra sida ersattes fönster med en vägg. Troligen var det också vid detta tillfälle som entrén till verandan togs bort. Garaget skulle enligt ritningarna ha stående träpanel, platt eller flackt tak och dörrar på södra gaveln.



Ur bygglovshandling från 1936. Byggnadens fasad mot Trädgårdsgatan i söder.



Ur bygglovshandling från 1936. Planlösningen är typisk för egnahemshus. Källare med tvättstuga, vedförvaring, matkällare och badrum.

## BESKRIVNING AV BYGGNADER

De tre fastigheterna ligger längs med Trädgårdsgatan. På andra sidan vägen ligger St Sigrids kyrkogård. I öster finns ett gammalt stenbrott, numera en yta till stor del bevuxen med träd, buskar och sly. I väster går Fogdegatan och på dess andra sida ligger polishuset. I norr finns ytterligare enbostadshus uppförda vid ungefär samma tid som de aktuella fastigheterna. Enbostadshusen i området är ombyggda i varierande grad, men något enstaka hus är relativt välbevarat och det finns trädgårdar med bland annat äldre fruktträd.



*Foto taget från Fogdegatan mot fastigheten 2:11 där det idag finns ett brunmålat bostadshus och garage. I bakgrunden skymtar gaveln på bostadshuset på Gamla stan 2:24. Jämför med historiska foton på s. 13 och 14.*



*Foto taget från Trädgårdsgatan mot fastigheterna Gamla stan 2:24 och 2:13. Närmst i bild en äldre smidesgrind till trädgården Gamla stan 2:24.*



*Vy över Trädgårdsgatan mot öster. Till höger i bild skymtar begravningsplatsen. Jämför gatans karaktär med historiskt foto s. 10.*



### *Gamla stan 2:11*

#### **Beskrivning av byggnaden idag**

Byggnaden är i en våning med inredd vind. Det brutna taket är klätt med mörkt betongtegel. Fasaden har brunmålad stående panel och svartmålade detaljer. Mot Fogdegatan finns en inbyggd veranda i en våning och två takkupor. Vid entrén finns detaljer i modern snickarglädje. En tillbyggnad finns i öster. Ett modernt garage i likadana kulörer och material som bostadshuset finns på tomten. Ett plank sammanbinder bostadshuset och garaget. Ytterligare ett uthus finns. Trädgården omges av en häck och en modern grind. I trädgården finns gräsmatta, plattlagd gång och grus. Garageuppfarten är asfalterad.

Byggnaden har genomgått flera förändringar genom åren och har få likheter med den äldre byggnaden. Flera tillbyggnader har skett, takformen är ändrad liksom takmaterialet. Trädgården bevarar inte heller en äldre karaktär.



*Bostadshuset på Gamla stan 2:11, fotograferat från korsningen Fogdegatan-Trädgårdsgatan.*

### *Gamla stan 2:13*

#### **Beskrivning av byggnaden idag**

Byggnaden är i en våning med inredd vind. Fasaden är tilläggsisolerad och klädd med stående rödmålad panel med vita detaljer. Det brutna taket är klätt med rött betongtegel. Det finns en tegelskorsten vidnock. Två- och treluftsfönster utan spröjs. Mot Trädgårdsgatan finns en inklädd förstukvist med moderna småspröjsade fönster och modern dörr. I norr finns en stor tillbyggnad i en och en halv våning. Grind och grindstolpar mot Trädgårdsgatan är moderna. Ett senare tillkommet garage står nära bostadshuset.

Byggnaden har genomgått flera förändringar genom åren och har få äldre karaktärsdrag bevarade.



*Bostadshuset på Gamla stan 2:13. Foto taget från sydväst. Fastukvisten har utbytt dörr och utbytta fönster.*



*Tillbyggnad åt norr, fotograferad från Kalkstensgatan.*

### **Gamla stan 2:24**

#### **Beskrivning av byggnaden idag**

Bostadshuset är i en våning med inredd vind. Huset har ett brutet tak klätt med betongtegel. En plåtinklädd skorsten finns vidnock. Fasaden har stående rödmålad panel med vita detaljer. Ursprungliga två- och trelufts-fönster indelade i tre rutor per luft. Mot Trädgårdsgatan finns en inbyggd veranda i två våningar. Verandans övre våning är senare tillkommen och har moderna spröjsade fönster. I söder finns ett mindre trädäck i anslutning till byggnaden. Nära byggnaden står ett garage. Vid garaget finns ett modernt staket och grind. Mot Trädgårdsgatan finns en bevarad äldre smidesgrind.

Byggnaden bevarar flera typiska drag för perioden då den uppfördes och för egnahemsbebyggelse, bland annat formen, det brutna taket, stående träpanel och ursprungliga fönster. Samtidigt har verandans ombyggnad förändrat byggnadens uttryck. Den tidigare verandan med balkong över samt balkongdörr i takkupa var väl anpassad i storlek till byggnaden och typisk för tiden, medan den ombyggda verandan har förändrat byggnadens proportioner. Entrén på den östra gaveln har modern dörr, skärmtak och räcke som inte har anpassats efter byggnadens äldre karaktär. Takmaterialet är utbytt.



*Bostadshuset på Gamla stan 2:24,  
fotograferat från söder.*



*Bostadshuset fotograferat från sydost.*



*Bostadshuset fotograferat från  
Kalkstensvägen i norr.*

# VÄRDERING

## ***Möjlighet till kunskap och förståelse - i vilken grad det går att utläsa historien och berättelsen***

Byggnaderna tillkom som bostadshus under 1900-talets första decennier när Falköping växte med villor och egnahemshus i trädgårdar. Bostadshuset på Gamla stan 2:11 och 2:13 var ursprungligen i en våning med vind under sadeltak medan byggnaden på Gamla stan 2:24 uppfördes i ett och ett halvt plan med brutet tak, typisk både för sin tid och för egnahemsbebyggelse. Genom arkivhandlingar kan de också berätta om den modernisering och ökade boendestandard som skedde på 1930-talet då badrum tillkom i två av bostadshuset.

Bostadshuset på Gamla stan 2:24 bevarar, trots vissa ombyggnader, en äldre form och karaktär av egnahemshus genom byggnadens form, det brutna taket, stående träpanel och ursprungliga fönster.

Bostadshuset på Gamla stan 2:13 har få äldre karaktärsdrag bevarade och bostadshuset på 2:11 är till stor del ombyggt, vilket innebär att möjligheten till kunskap och förståelse är liten.

- Möjligheten att förstå byggnadernas historia och kulturhistoriska berättelser som bostadshus från tidigt 1900-tal bedöms som liten gällande Gamla stan 2:11 och 2:13.
- Möjligheten att förstå byggnadens historia och kulturhistoriska berättelser som egnahemshus från 1900-talets första decennier bedöms som god gällande Gamla stan 2:24.

## ***Kulturhistorisk helhet - hur mycket som har bevarats av bebyggelsens historiska kontext***

En stor del av bebyggelsens kulturhistoriska kontext är förändrad. Bostadshuset i norr är i de flesta fall mer eller mindre ombyggda, även om det finns enstaka välbevarade byggnader och fortsatt går att avläsa under vilken period byggnaderna uppfördes. Bostadshuset på andra sidan Trädgårdsgatan är rivna, liksom den träbebyggelse som låg där Polishuset numera finns. Dessa förändringar har försvårat att avläsa hur bebyggelsen spreds österut under 1900-talets första decennier. Vidare har den något enklare karaktär med trähus i en våning som området tidigare hade till stor del försvunnit i och med om- och tillbyggnader.

Trädgårdar, markbeläggning, staket och grindar är i stor utsträckning förändrade, även om vissa mindre delar såsom smidesgrindar och trädgårdar med fruktträd finns bevarade. Garage och uthus har tillkommit. Därmed är helhetsmiljön kraftigt förändrad både på de enskilda tomterna och i kvarteret.

- Byggnaderna bedöms i låg grad visa en komplett bild av sitt kulturhistoriska sammanhang.

## ***Kulturhistorisk relevans - företeelsens roll som kännetecknande eller betydelsefull för sin tid/kontext***

Byggnaderna representerar utbyggnaden av Falköping under perioden 1910–1930-tal och en för tiden vanligt förekommande bostadsbebyggelse i ett område som inte tillhörde de mest påkostade. Bostadshuset på Gamla stan 2:11 och 2:13 har mycket lite av den äldre karaktären bevarad och kan därmed inte bedömas som kännetecknande eller betydelsefulla i kontexten.

Bostadshuset på Gamla stan 2:24 bevarar, trots vissa förändringar, en äldre form och karaktär av egnahemshus, medan trädgård och omgivning är mer förändrad. På en lokal nivå bedöms att välbevarade egnahemshus från denna tid med liknande karaktär är relativt ovanliga, medan det finns fler mer påkostade villor från samma period och senare uppförd egnahemsbebyggelse. Byggnaden bedöms därmed ha lokalhistorisk relevans.

På regional nivå är bedömningen att det bör finnas andra områden och byggnader som på ett tydligare sätt kan berätta om denna tid och typ av bebyggelse.

- Bostadshuset på Gamla stan 2:24 är en representant för det tidiga 1930-talets egnahemsbebyggelse i Falköping, men bedöms endast ha måttlig kulturhistorisk relevans ur ett regionalt perspektiv.
- Byggnaderna på Gamla stan 2:11 och 2:13 bedöms i låg grad ha kulturhistorisk relevans.

## BEDÖMNING

Byggnaderna på fastigheterna Gamla stan 2:11 och 2:13 bedöms ha lågt kulturhistoriskt värde till följd av en rad ombyggnationer som har förvanskad den ursprungliga enkla karaktären av bostadshus i en våning med tegelklädda sadeltak från 1900-talets början. Byggnadernas form, storlek, material och uttryck är till stor del ändrat, liksom trädgårdarna och den omgivande bebyggelsen. Byggnaden på Gamla stan 2:13 var sedan tidigare klassificerad som lokalt värdefull, men bedömningen har reviderats när byggnaden och dess historik har studerats mer ingående och det har framkommit att få ursprungliga karaktärsdrag är avläsbara idag.

Bostadshuset på Gamla stan 2:24 bedöms ha ett visst kulturhistoriskt värde eftersom det går att förstå byggnadens historia och kulturhistoriska berättelse genom den relativt välbevarade karaktären av egnahemshus och placeringen i stadens östra utkant. Värdebärande karaktärsdrag är byggnadens form, takform, ursprungliga fönster och fasader klädda med träpanel. De ombyggnationer och förändringar som har skett med byggnaden medför lägre kulturhistoriskt värde. Som egnahemshus från tidigt 1930-tal i denna del av staden har byggnaden en kulturhistorisk relevans på lokal nivå, då den kan belysa denna period i Falköpings utveckling. Ur ett regionalt perspektiv bedöms det finnas andra byggnader som på ett tydligare sätt belyser egnahemsrörelsen och dess bebyggelse. Den kulturhistoriska helheten bedöms som låg till följd av en rad förändringar av den ursprungliga karaktären på såväl den enskilda tomten som i området i stort. För att en byggnad ska anses vara särskilt värdefull ska den särskilt väl belysa ett visst förhållande eller i sitt sammanhang ha få motsvarigheter som kan belysa samma förhållande, vilket inte bedöms vara fallet med Gamla stan 2:24. Sammantaget blir bedömningen därför att byggnaden inte motsvarar plan- och bygglagens begrepp särskilt värdefull (PBL 8:13).

Ställt i relation till riksintresset Kambrosilurområdet [R 100] utgår bedömningen ifrån hur väl byggnaderna uttrycker det kulturhistoriska sammanhanget *Trädgårdsstaden (1914-1945)*. Stadsdelen Östertull har sedan tidigare bedömts inte vara avgörande för att tillgodose riksintresset. Bostadshuset på Gamla stan 2:24 är genom den relativt välbevarade karaktären av egnahemsbyggnad en representant för trädgårdsstaden och perioden. Den ingår dock i ett kvarter och område där karaktären till stor del är förändrad, vilket gör att den sett i relation till hela riksintressets omfattning inte bedöms utgöra ett bärande fysiskt uttryck. Byggnaderna på Gamla stan 2:11 och 2:13 har få bevarade karaktärsdrag från denna tid och utgör därmed inte några bärande fysiska uttryck för riksintresset.

# KÄLLMATERIAL

## **Kommunala planeringsunderlag**

Falköpings översiktsplan 2017–2030

WSP (2016). *Redogörelse och ställningstagande – riksintressen för kulturmiljövården i Falköpings kommun, underlag till ÖP*. Falköping.

Förslag till ändring av stadsplan för del av Gamla staden, Kv. Vävaren m. fl. i Falköping, 1972.

Falköpingskartan, <https://karta.falkoping.se> Besökt 2021-11-08

## **Litteratur**

Wagnér, Harald *Falköping genom tiderna 4: Falköpings kommunala historia: 1865-1940* Falköping: Drätselkammaren, 1940

## **Arkiv**

Bygglovshandlingar, Falköpings kommun

Historiska fotografier, Falbygdens museum

## **Metoder**

Riksantikvarieämbetet, *Plattform för kulturhistorisk värdering och urval* (hämtad 2021-11-08)  
<https://www.raa.se/kulturarvet/vardering-och-urval/>

Boverket, Förvanskningsförbudet <https://www.boverket.se/sv/PBL-kunskapsbanken/Allmant-om-PBL/teman/kulturvarden/kulturvarden-i-plan--och-bygglagen/krav-pa-byggnadsverk-och-tomter/forvanskningsforbudet/> Besökt 2021-11-22

## **Övrigt**

Bägerfeldt, Lars *Falköping: dess uppkomst och utveckling fram till 1600-talet (råmanus, ej slutfört)*  
Hämtat från:

[http://www.fnf.nu/filer/bagerfeldt/79%20Falk%C3%B6pings%20uppkomst%20och%20utveckling%20fram%20till%201600-talet%20\(r%C3%A5manus\).pdf](http://www.fnf.nu/filer/bagerfeldt/79%20Falk%C3%B6pings%20uppkomst%20och%20utveckling%20fram%20till%201600-talet%20(r%C3%A5manus).pdf)

*Falköping: stadens utveckling 1850-1930*, Falbygdens museum. Hämtad från:  
<https://www.falkoping.se/download/18.74eb6583176703e67ce34da/1612195617454/Falk%C3%B6ping%20stadens%20utveckling%201850-1930%20H%C3%84FTE.pdf>